

**T.C.
MİLLÎ EĞİTİM BAKANLIĞI**

GÜZELLİK VE SAÇ BAKIMI HİZMETLERİ

**SAÇ ÖRME
815SBG044**

Ankara, 2011

- Bu modül, mesleki ve teknik eğitim okul/kurumlarında uygulanan Çerçeve Öğretim Programlarında yer alan yeterlikleri kazandırmaya yönelik olarak öğrencilere rehberlik etmek amacıyla hazırlanmış bireysel öğrenme materyalidir.
- Millî Eğitim Bakanlığınca ücretsiz olarak verilmiştir.
- **PARA İLE SATILMAZ.**

İÇİNDEKİLER

AÇIKLAMALAR	ii
GİRİŞ	1
ÖĞRENME FAALİYETİ-1	3
1. DÜZ ÖRGÜ	3
1.1. Tanımı	3
1.2. Dikkat Edilecek Noktalar	3
1.3. Kullanılan Araçlar Gereçler	4
1.3.1. Araçlar	4
1.3.2. Gereçler	4
UYGULAMA FAALİYETİ	5
ÖLÇME VE DEĞERLENDİRME	13
ÖĞRENME FAALİYETİ-2	14
2. BALIKSIRTI ÖRGÜ	14
2.1. Tanımı	14
2.2. Hangi Hatalar Yapılmamalıdır?	14
UYGULAMA FAALİYETİ	15
ÖLÇME VE DEĞERLENDİRME	23
ÖĞRENME FAALİYETİ-3	24
3. BALIKKILÇIĞI ÖRMEK	24
3.1. Tanımı	24
3.2. Hangi Hatalar Yapılmamalıdır?	24
UYGULAMA FAALİYETİ	25
ÖLÇME VE DEĞERLENDİRME	32
MODÜL DEĞERLENDİRME	33
CEVAP ANAHTARLARI	34
KAYNAKÇA	35

AÇIKLAMALAR

KOD	815SBG044
ALAN	Güzellik ve Saç Bakımı Hizmetleri
DAL/MESLEK	Kuaförlük
MODÜLÜN ADI	Saç Örgü Teknikleri
MODÜLÜN TANIMI	Saç örgü teknikleri bilgilerinin verildiği öğrenme materyalidir.
SÜRE	40/32
ÖN KOŞUL	Kozmetik ve Temel Bakım derslerinde Fön modülünde başarılı olmak
YETERLİK	Saç örmek
MODÜLÜN AMACI	Genel Amaç: Gerekli ortam ve araç gereç sağlandığında tekniğine uygun saç örme tekniklerini uygulayabileceksiniz. Amaçlar: <ol style="list-style-type: none">1. Saçı tekniğine uygun düz örgü örebileceksiniz.2. Saçı tekniğine uygun balıksırtı örgü örebileceksiniz.3. Saçı tekniğine uygun balıkkılçığı örgü örebileceksiniz.
EĞİTİM ÖĞRETİM ORTAMLARI VE DONANIMLARI	Saç örgü araç gereçleri
ÖLÇME VE DEĞERLENDİRME	Her öğrenme faaliyeti sonunda verilen çoktan seçmeli, boşluk doldurma soruları ve uygulama faaliyetleri ile kendinizi değerlendirebileceksiniz. Yaptığımız uygulamaların sonunda performans testi ile kendinizi değerlendirebileceksiniz. Modül sonunda ise kazandığınız bilgi ve becerileri ölçmek amacıyla öğretmeniniz tarafından hazırlanacak ölçme araçları ile değerlendirileceksiniz.

GİRİŞ

Sevgili öğrenci,

Bilinen en eski uygarlıklardan bu yana saç örgüsü kullanılmaktadır. Anadolu uygarlıklarında genellikle örgü, sosyal konumu belirlemek için kullanılan bir saç şekli olmuştur. Gelin olacak kızlar “iki belik” denilen örgüyü kullanmış, genç kızlar yine çeşitli örgüler kullanarak saç örgüsünü günümüze kadar taşımışlardır. Günümüzde de topuzlarda, uzun saçların şekillendirilmesinde sıkça kullanılmaktadır.

Öğrenme faaliyetinin birinci kısmında düz örgü örme yöntemini, ikinci kısmında balıksırtı örgü örme yöntemini, üçüncü kısımda balıkkılçığı örgü örme yöntemini ele aldık.

Hazırlanan öğrenim faaliyetleri sonunda her türlü saçı düz örgü, balıksırtı örgü, balıkkılçığı örgüyü yöntemine uygun öğretilme düzeyine geleceksiniz.

ÖĞRENME FAALİYETİ-1

AMAÇ

Bu faaliyetle, gerekli ortam ve araç gereç sağlandığında düz örgü uygulamasını yöntemine uygun öğrenebileceksiniz.

ARAŞTIRMA

- Kuaför salonlarına giderek hizmet sunan ustalara, düz örgü uygulamasını gözlemleyerek dikkat edilecek noktaları sorunuz. Öğrendiklerinizi sınıfta arkadaşlarınızla paylaşınız.

1. DÜZ ÖRGÜ

1.1. Tanımı

Üç eşit parçaya ayrılmış saçları, sırasıyla birbirlerinin üstüne atarak örmeye düz örgü denir. Saç tutamlarını sırasıyla birbirlerinin altına atarak örmeye de ters örgü denir.

Örme yönteminin temelini düz örgü oluşturmaktadır. Bu yöntemi iyi öğrenmek diğer örme uygulamalarının kolay yapılabilmesini sağlar. Her boydaki saç örülebilir. Ancak örgünün kendisini gösterebilmesi için saçın en az omuz hizası uzunluğunda olması gerekmektedir. Saç, kuru ve ıslak örülebilir. Saçın ıslak örülmesi durumunda ıslak saçın sağlık açısından sakıncalı olacağı unutulmamalıdır. Saçın yalnızca yaz aylarında ıslak örülmesine önem verilmelidir.

Saç kuru örülecek ise örülecek kısmının düz olması yani fönlenmesi gerekmektedir. Çünkü düz saçta örülen örgü daha iyi görülecektir. Ancak saç uçlarına sonradan değişik şekiller verilebilir. Topuz uygulamalarında değişik örgü çeşitlerine yer verilebilir. Bu topuzu zenginleştirecektir.

1.2. Dikkat Edilecek Noktalar

Her işlem uygulamasında olduğu gibi saç örme işleminde de dikkat edilmesi gereken birtakım kurallar bulunmaktadır. Bu kurallara uygun olarak işlemlerin yapılması uygulamanın başarı ile sonuçlanmasını sağlar.

- Saç tellerinin birbirine yapışmaması için saçlar temiz olmalıdır.
- Örgü kendisini göstermesi için örülecek saç düz olmalıdır.
- Saç net bir biçimde taranmalıdır.
- Örgüden saç telleri çıkmaması için saç taranmalıdır.
- Her yüze uygun örgü çeşitleri tespit edilmelidir.
- Müşteride güven duygusunun sarsılmaması için örülecek örgüye müşteri ile karar verilmelidir.
- Örgü çeşitlerine göre saç tutamları eşit alınarak kaymalar engellenebilir.
- Saç tutamlarının netliğini kaybetmemesi için seri hareket edilmelidir.
- Örgüde orantısızlık olmaması için her tutam, aynı sıklıkla örülmemelidir.
- Tekniğine uygun, belli bir sistemde örgü işlemi uygulanmalıdır.
- Örgü işlemi yapan kişi sadece bileklerini kullanarak uygulama yapması kuaförün yorulmasını ve zorlanmasını engeller.
- Saç şekillendirici ürünler örgüye başlamadan sürülerek örgünün bozulmaması sağlanır.
- Saçtaki kısa tutamlar örgüden çıkmamalı, sabitleyiciler ile netleştirilmelidir.

1.3. Kullanılan Araçlar Gereçler

1.3.1. Araçlar

- **İri dişli tarak:** Saçın dolaşımını açmaya ve saçı geriye doğru taramaya yarayan saplı tarak.
- **Çengelli lastik:** Lastiğin her iki ucundaki çengellerin birbirlerine geçirilerek saç bir arada tutmaya yarayan esnek lastik.
- **Paket lastiği:** Örülen saçın ucunu bağlayarak sabitlemeye yarayan ve her türlü renkleri bulunan ince lastik.

1.3.2. Gereçler

- **Havlu:** Su emici özelliği fazla olan pamuklu bez.
- **Şampuan:** Saçı kimyasal ve biyolojik artıklardan arındıran yarı akışkan madde.
- **Sabitleyiciler:** Saçın biçim değişikliğinin kullanım süresini artıran jöle, köpük gibi kimyasal maddeler.

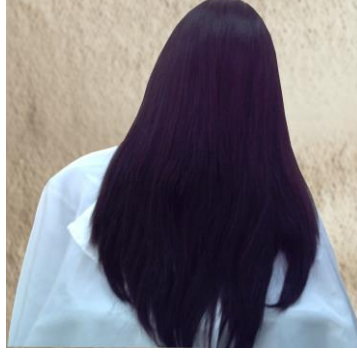
UYGULAMA FAALİYETİ

İşlem Basamakları

- **Ön hazırlığa geçiniz.**
 - Ortamı hazırlayınız. (bk. Ön Hazırlık Modülü.)
 - Kişisel hijyeninizi yapınız. (bk.Ön Hazırlık Modülü)
 - İş önlüğü giyiniz.
 - Araç gereçlerin hijyenini yapınız. (bk. Ön Hazırlık Modülü)
 - Araç gereçleri düzenli şekilde yerleştiriniz.

- **Saç ve saçlı derinin incelenmesine geçiniz.**
 - Ben, yara, kesik ve sıyrıklar açısından saçlı deriyi inceleyiniz.
 - Saçı fiziksel açıdan (kalın, ince, dirençli, uzun, kısa vb.) inceleyiniz.
 - Saç çok yağlıysa ve saçta sabitleyiciler varsa yıkayınız.

- **Müşteri hazırlamaya geçiniz.**
 - Omuza koruyucu örtü takınız.
 - Omuza temiz havlu koyunuz.
 - Yıkamış saçın ıslaklığını havlu ile alınız.
 - Saç açma tarağı ile saçı tarayınız.
 - Saçın ıslaklığını tekrar havlu ile alınız.
 - Saç kurutma makinesiyle saçı iyice kurutunuz.
 - Saçı dolaşık kalmayacak şekilde tekrar açma tarağı ile tarayınız.
 - Saça sabitleyici sürünüz. (bk. Papiyot-Mizampli Modülü.)
 - Saçı düz fönleyiniz.(bk.Fön Çekme Modülü.)



Resim 1.1 : Düz Fönlenmiş Saç

➤ **Düz örgü örmeye geçiniz.**

- İri dişli tarakla saçı düzgünce geriye doğru tarayınız.



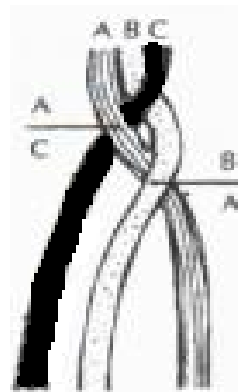
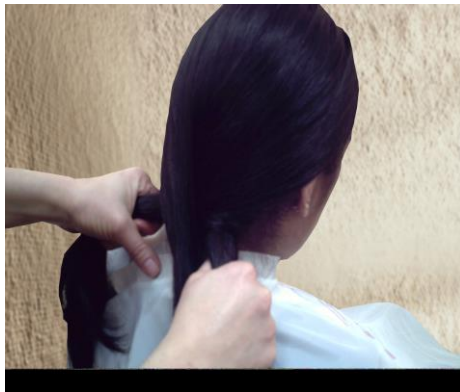
Resim 1.2: Saçın üç eşit parçaya ayrılması

- Saçı üç eşit parçaya ayırınız.
- Sağ parçayı sağ avuç içinde orta, yüzük ve küçük parmaklar yardımı ile tutarken, parçanın dip kısmını sağ elin işaret parmağı saçın altına, başparmağı üstüne gelecek şekilde tutunuz.
- Sağ parça nasıl tutuluyor ise sol parçayı da sol el ile aynı şekilde tutunuz.
- Orta parçayı serbest bırakınız.
- Sağ eldeki parçayı orta parçanın üstüne atarak ortaya getiriniz.



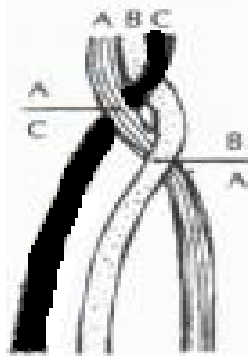
Resim 1.3: Sağ parçanın orta parçanın üstüne atılması

- Ortadaki parçayı da sağ parçanın yerine gelecek şekilde sağ el yardımıyla çekiniz ve saçı birkaç kez sıvazlayınız.
- Sol elin işaret parmağı, çapraz duruma gelen saçın altında, başparmağı üstünde duracak şekilde saçı tutunuz.
- Sağ tarafta kalan orta parçayı sıvazlayarak sağ el avuç içinde orta, yüzük ve küçük parmaklarla tutunuz.
- Sol işaret ve başparmakların tuttukları yerden sağ işaret ve başparmağı ile tutunuz (eller görevi birbirine devredecektir).
- Sol elin orta parmağındaki saçı serbest bırakınız.



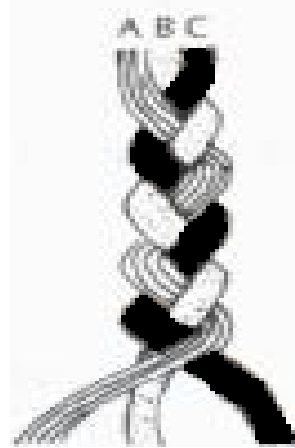
Resim 1.4: Sol parçanın orta parça üstüne atılması

- Sol elde kalan sol parçayı serbest bıraktığınız orta parçanın üstünden atarak sağ el orta parmakla tutunuz.



Resim 1.5: Sağ parçanın orta parça üstüne atılması

- Sola geçen parçayı sol el ile tutunuz.



Resim 1.6: Saçın örülmüş hali

- Aynı işlem ile saçı uca kadar örünüz.
 - Saçın ucunu çengelli lastikle veya paket lastiği ile bağlayınız.
- **Saç biçimlendirmeye geçiniz.**
- Yüz şekline göre saçı biçimlendiriniz.
 - Yapılan işi aynadan takip ediniz.
 - Son biçim hakkında müşterinin fikrini alınız.

- Fikir dođrultusunda saça son Őeklini veriniz.
- Yüze koruyucu maske tutunuz.
- Saça uzaktan sabitleyici püskürtünüz.
- Sunum aynasını, tezgâh aynasına yansıyacak Őekilde, müşterinin baş arkasının sağ, sol, üst tarafına tutunuz.
- Saçın kullanımını hakkında müşteriye tavsiyelerde bulununuz.
- Müşteriye iyi dileklerde bulununuz.
- Müşteriyi kapıya kadar uğurlayınız.

➤ **Kullanılan araç gereçlerin sterilizasyona geçiniz.**

- Çalışma tezgâhını siliniz.
- Yerleri süpürünüz.
- Ortamı yeni bir müşteri için düzenleyiniz.
- Örtüleri katlayınız.
- Kirlileri, kirli sepetine atınız.
- Tarađı yıkayınız.
- Tarađı yıkadıktan sonra dezenfekte ediniz.

KONTROL LİSTESİ

Bu faaliyet kapsamında aşağıda listelenen davranışlardan kazandığınız becerileri EVET ve HAYIR kutucuklarına (x) işareti koyarak kendinizi değerlendiriniz.

Değerlendirme Ölçütleri	Evet	Hayır
➤ Ön Hazırlık		
1. Ortamı hazırladınız mı?		
2. Kişisel hijyeninizi yaptınız mı?		
3. İş önlüğü giydiniz mi?		
4. Araç gereçlerin hijyenini yaptınız mı?		
5. Araç gereçleri düzenli şekilde yerleştirdiniz mi?		
➤ Saç ve Saçlı Derinin İncelenmesine Geçiniz		
6. Ben, yara, kesik ve sıyrıklar açısından saçlı deriyi incelediniz mi?		
7. Saçı fiziksel açıdan (kalın, ince, dirençli, uzun, kısa vb.) incelediniz mi?		
8. Saç çok yağlıysa ve saçta sabitleyiciler varsa yıkadınız mı?		
➤ Müşteri Hazırlamaya Geçiniz		
9. Omuza koruyucu örtü taktınız mı?		
10. Omuza temiz havlu koydunuz mu?		
11. Yıkanmış saçın ıslaklığını havlu ile aldınız mı?		
12. Saç açma tarağı ile saçı taradınız mı?		
13. Saçın ıslaklığını tekrar havlu ile aldınız mı?		
14. Saç kurutma makinesiyle saçı iyice kuruttunuz mu?		
15. Saçı dolaşık kalmayacak şekilde tekrar açma tarağı ile taradınız mı?		
16. Saça sabitleyici sürdünüz mü?		
17. Saçı düz fönlediniz mi?		
➤ Düz Örgü Örmeye Geçiniz		
18. İri dişli tarakla saçı düzgünce geriye doğru taradınız mı?		
19. Saçı üç eşit parçaya ayırdınız mı ?		

20. Sağ parçayı sağ avuç içinde orta, yüzük ve küçük parmaklar yardımı ile tutarken, parçanın dip kısmını sağ elin işaret parmağı saçın altına, baş parmağı üstüne gelecek şekilde tuttunuz mu?		
21. Sağ parça nasıl tutuluyor ise, sol parçayı da sol el ile aynı şekilde tuttunuz mu?		
22. Orta parçayı serbest bıraktınız mı?		
23. Sağ eldeki parçayı orta parçanın üstüne atarak ortaya getirdiniz mi?		
24. Ortadaki parçayı da sağ parçanın yerine gelecek şekilde sağ el yardımıyla çektiniz ve saçı birkaç kez sıvazladınız mı?		
25. Sol elin işaret parmağı, çapraz duruma gelen saçın altında; baş parmağı üstünde duracak şekilde saçı tuttunuz mu?		
26. Sağ tarafta kalan orta parçayı sıvazlayarak sağ el avuç içinde orta, yüzük ve küçük parmaklarla tuttunuz mu?		
27. Sol işaret ve baş parmakların tutukları yerden sağ işaret ve baş parmağı ile tuttunuz mu?(eller görevi birbirine devredecektir)		
28. Sol elin orta parmağındaki saçı serbest bıraktınız mı?		
29. Sol elde kalan sol parçayı serbest bıraktığınız orta parçanın üstünden atarak sağ el orta parmakla tuttunuz mu?		
30. Sola geçen parçayı sol el ile tuttunuz mu?		
31. Aynı işlem ile saçı uca kadar ördünüz mü?		
32. Saçın ucunu çengelli lastikle veya paket lastiği ile bağladınız mı?		
➤ Saç Biçimlendirmeye Geçiniz		
33. Yüz şekline göre saçı biçimlendirdiniz mi?		
34. Yapılan işi aynadan takip ettiniz mi?		
35. Son biçim hakkında müşterinin fikrini aldınız mı?		
36. Fikir doğrultusunda saça son şeklini verdiniz mi?		
37. Yüze koruyucu maske tuttunuz mu?		
38. Saça uzaktan, sabitleyici püskürttünüz mü?		
39. Sunum aynasını, tezgah aynasına yansıyacak şekilde, müşterinin baş arkasının sağ, sol, üst tarafına tuttunuz mu?		

40. Saçın kullanımı hakkında müşteriye tavsiyelerde bulundunuz mu?		
41. Müşteriye iyi dileklerinde (sağlıklar olsun, sıhhatler olsun) bulundunuz mu?		
42. Müşteriyi kapıya kadar uğurladınız mı?		
➤ Kullanılan Araçların Gereçlerin Sterilizasyona Geçiniz		
43. Çalışma tezgâhını sildiniz mi?		
44. Yerleri süpürdünüz mü?		
45. Ortamı yeni bir müşteri için düzenlediniz mi?		
46. Örtüleri katladınız mı?		
47. Kirlileri, kirli sepetine attınız mı?		
48. Tarağı yıkadınız mı?		
49. Tarağı yıkadıktan sonra dezenfekte ettiniz mi ?		

DEĞERLENDİRME

Yaptığınız değerlendirme sonunda hayır şeklindeki cevaplarınızı bir daha gözden geçiriniz. Kendinizi yeterli görmüyorsanız öğrenme faaliyetini tekrar ediniz. Eksikliklerinizi araştırarak ya da öğretmeninizden yardım alarak tamamlayabilirsiniz.

Cevaplarınızın tamamı evet ise bir sonraki faaliyete geçiniz.

ÖLÇME VE DEĞERLENDİRME

Bu faaliyette kazanmış olduğunuz bilgileri aşağıda verilen soruları cevaplandırarak değerlendiriniz.

AÇIKLAMA: Aşağıdaki cümlelerde bazı kelimelerin yerleri boş bırakılmıştır. Boş bırakılan yerlere doğru kelimeleri yazınız.

1. Üç eşit parçaya ayrılmış saçları sırasıyla birbirlerinin üstüne atarak örmeye örgü denir.
2. Örgü, kendisini göstermesi için örülecek saç olmalıdır.
3. Örgüden saç telleri için saç taranmalıdır.
4. Saç tutamlarının niteliğini kaybetmemesi için hareket edilmelidir.

DEĞERLENDİRME

Cevaplarınızı cevap anahtarıyla karşılaştırınız ve doğru cevap sayınızı belirleyerek kendinizi değerlendiriniz.

ÖĞRENME FAALİYETİ-2

AMAÇ

Bu faaliyetle gerekli ortam ve araç gereç sağlandığında balıksırtı örgüyü yöntemine uygun öğrebileceksiniz.

ARAŞTIRMA

- Kuaför salonlarına balıksırtı örgünün kaç çeşitte örülebildiğini gözlemleyerek fotoğraflayınız. Öğrendiklerinizi sınıfta arkadaşlarınızla paylaşınız.

2. BALIKSIRTI ÖRGÜ

2.1. Tanımı

Üç eşit parçaya ayrılmış saçları sırasıyla birbirlerinin üstüne atarak, saç çerçevesinden ayrılan yan tutamları da parçaya katarak örmeye, balıksırtı örgü denir. Bu işlemi tersten yapmaya ters balıksırtı örgü denir.

Düz örgü örmede dikkat edilecek noktalar ve kullanılan araç gereçler balıksırtı örgüde de geçerlidir. Düz örgüden tek farkı yan tutamların örülen parçalara sırasıyla katılmasıdır.

Balıksırtı örgü çok değişik şekillerde örülebilir. Bu, kişinin yeteneğine ve yaratıcılığına kalmıştır. Biz burada sizlere sadece temeli oluşturan örgü yöntemini öğreteceğiz. Sizler araştırarak değişik örgü çeşitleri bulunuz ve bunları atölyelerinizde uygulamaya çalışınız.

2.2. Hangi Hatalar Yapılmamalıdır?

- Yan tutamlar eşit ayrılmadığında örgü dengesi bozulabilir.
- Yan tutamların (kısa saçlar)örülen parçalara tam katılmadığında örgüde netlik oluşmaz.
- Başın iki yanındaki tutamlar paralel ayrılmadığında tutamlar farklı yönlerde örülür.

UYGULAMA FAALİYETİ

İşlem Basamakları

- Ön hazırlığa geçiniz.
- Saç ve saçlı derinin incelenmesine geçiniz.
- Müşteri hazırlamaya geçiniz.
- Balıksırtı örgü örmeye geçiniz.



Resim 2.1: Baş önünden üç eşit parçanın ayrılması

- Düz fönlenmiş saçı iki kaşın ortasını hiza alarak uçlu tarakla ortadan ikiye ayırınız.
- Başın sağ bölümündeki saçları baş önünden itibaren üç eşit parçaya ayırınız.



Resim 2.2: Sol parçanın orta parça üstüne atılması

- Sol parçayı orta parçanın üstüne atarak ortaya alınız(orta parça sola geçecektir).



Resim 2.3: Sağ parçanın orta parça üstüne atılması

- Sağ parçayı orta parçanın üstüne atarak ortaya alınız (orta parça sağa geçecektir).



Resim 2.4: Orta ayrıktan saç tutamının ayrılması

- Sol parçayı tekrar orta parçanın üstüne atarak ortaya alınız.
- Saçın orta ayrığını hiza alarak sol el işaret ve başparmaklar yardımıyla bir tutam ayırınız.



Resim 2.5: Ayrılan tutamın ortadaki sol tutama katılması

- Ayırdığınız tutamı ortada duran sol parçaya katınız.



Resim 2.6: Saç çerçevesinden ayrılan tutamın ortaya atılan sağ parçaya katılması

- Sağ parçayı ortadaki parçanın üstüne atarak ortaya alınız.
- Sağ işaret parmağı ile saç çerçevesinden ayırdığınız tutamı ortaya attığınız sağ parçaya katınız.



a



b

Resim 2.7 (a-b) : Başın sağ tarafındaki saçların örülmesi

- Aynı işlemi uygulayarak başın sağ tarafındaki saçları saç ucuna kadar örünüz.



Resim 2.8: Başın sağ tarafının örülmüş hali

- Saç ucuna paket lastiği takınız.



Resim 2.9: Başın sol tarafının örülmüş hali

- Başın sol tarafındaki saçları da aynı işlemi uygulayarak örünüz.
- Saç biçimlendirmeye geçiniz.
- Kullanılan araç gereçlerin sterilizasyona geçiniz.



a



b

Resim 2.10 (a-b) : Bařın örölen sađ ve sol parçalarını tek örgöde birleřtirilmesi



a



b

Resim 2.11(a-b) : Ters balıksırtı örgüsü



Resim 2.12: Bol şekilde örülmüş tekli balıksırtı örgü



a



b

Resim 2.13 (a-b) : Taç biçimli balıksırtı örgü

KONTROL LİSTESİ

Bu faaliyet kapsamında aşağıda listelenen davranışlardan kazandığınız becerileri EVET ve HAYIR kutucuklarına (x) işareti koyarak kendinizi değerlendiriniz.

Değerlendirme Ölçütleri	Evet	Hayır
1. Düz fönlenmiş saçını iki kaşın ortasını hiza alarak uçlu tarakla ortadan ikiye ayırdınız mı?		
2. Baş sağ bölümündeki saçları baş önünden itibaren üç eşit parçaya ayırdınız mı?		
3. Sol parçayı orta parçanın üstüne atarak ortaya aldınız mı?		
4. Sağ parçayı orta parçanın üstüne atarak ortaya aldınız mı?		
5. Sol parçayı tekrar orta parçanın üstüne atarak ortaya aldınız mı?		
6. Saçın orta ayrığını hiza alarak sol el işaret ve başparmaklar yardımıyla bir tutam ayırdınız mı?		
7. Ayırdığınız tutamı ortada duran sol parçaya kattınız mı?		
8. Sağ parçayı ortadaki parçanın üstüne atarak ortaya aldınız mı?		
9. Sağ işaret parmağı ile saç çerçevesinden ayırdığınız tutamı ortaya attığınız sağ parçaya kattınız mı?		
10. Aynı işlemi uygulayarak başın sağ tarafındaki saçları saç ucuna kadar ördünüz mü?		
11. Saç ucuna paket lastiği taktınız mı?		
12. Başın sol tarafındaki saçları da aynı işlemi uygulayarak ördünüz mü?		

DEĞERLENDİRME

Yaptığınız değerlendirme sonunda “hayır” şeklindeki cevaplarınızı bir daha gözden geçiriniz. Kendinizi yeterli görmüyorsanız öğrenme faaliyetini tekrar ediniz. Eksiklerinizi araştırarak ya da öğretmeninizden yardım alarak tamamlayabilirsiniz.

Cevaplarınızın tamamı “evet” ise bir sonraki faaliyete geçiniz.

ÖLÇME VE DEĞERLENDİRME

Bu faaliyette kazanmış olduğunuz bilgileri aşağıda verilen soruları cevaplandırarak değerlendiriniz.

AÇIKLAMA: Aşağıdaki cümlelerde bazı kelimelerin yerleri boş bırakılmıştır. Boş bırakılan yerlere doğru kelimeleri yazınız.

1. Üç eşit parçaya ayrılmış saçları sırasıyla birbirlerinin üstüne atarak, saç çerçevesinden ayrılan yan tutamları da parçaya katarak örmeyeörgü denir.
2. Yan tutamlar eşit ayrılmadığında örgü bozulabilir.
3. Yan tutamların (kısa saçlar) örülen parçalara tam katılmadığında örgüde..... oluşmaz.
4. Başın iki yanındaki tutamlar paralel ayrılmadığında tutamlar farklıörülür.

DEĞERLENDİRME

Cevaplarınızı cevap anahtarıyla karşılaştırınız ve doğru cevap sayınızı belirleyerek kendinizi değerlendiriniz.

ÖĞRENME FAALİYETİ-3

AMAÇ

Bu faaliyetle gerekli ortam ve araç-gereç sağlandığında balıkkılçığı örgüyü yöntemine uygun örebileceksiniz.

ARAŞTIRMA

- Kuaför salonlarına giderek hizmet sunan ustalara, balıkkılçığı örgünün kaç çeşitte örülebildiğini öğrenerek fotoğraflayınız ve öğrendiklerinizi sınıfta arkadaşlarınızla paylaşınız.

3. BALIKKILÇIĞI ÖRMEK

3.1. Tanımı

iki eşit parçaya ayırıp, bu parçalardan ayrılan saç tutamlarını karşılıklı olarak birbirlerinin üstüne atarak örmeye balıkkılçığı örgü denir.

Düz örgü ve balıksırtı örgüdeki bütün kurallar burada da geçerlidir.

3.2. Hangi Hatalar Yapılmamalıdır?

- Saç parçaları eşit ayrılmadığında örgü yan tarafa kayar.
- Tutamlar eşit ayrılmadığında örgü düzgün örülmez.

UYGULAMA FAALİYETİ

İşlem Basamakları

- Ön hazırlığa geçiniz
- Saç ve saçlı derinin incelenmesine geçiniz
- Müşteri hazırlamaya geçiniz
- Balıkkılçığı örgü örmeye geçiniz.



Resim 3.1: Saçın geriye doğru bağlanması ve iki parçaya ayrılması

- Düz fönlenmiş saçı enseye doğru düzgünce tarayarak çengelli lastik ile bağlayınız.
- Lastiğin çengellerini birbirine geçiriniz.
- Lastiğin görüntüsünü kapatmak için küçük bir tutam ayırarak lastik çevresine dolayınız ve tutamın ucunu toka ile enseye tutturunuz.
- Bağladığınız saçı iki eşit parçaya ayırınız.



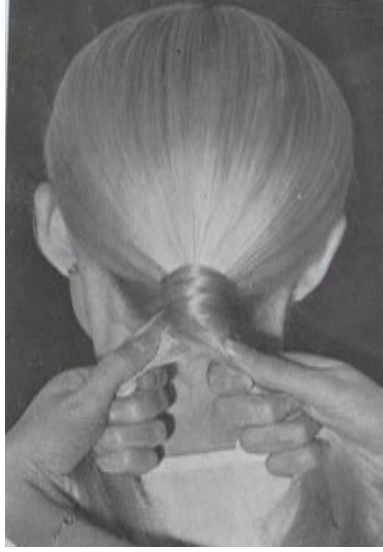
Resim 3.2: Parçalardan tutamlar ayrılması

- Sağ parçayı sağ el avuç içinde, sol parçayı sol el avuç içinde tutunuz.
- Tuttuğunuz parçaların yanlarından iki elin işaret parmakları ile iki eşit tutam ayırınız.



Resim 3.3: Tutamların çapraz olarak birbirlerinin üstüne atılması

- Parçadan tamamen ayırdığınız tutamları, işaret parmakları yardımıyla çapraz oluşturacak şekilde birbirinin üstüne atınız.



Resim 3.4: Tutamların parçalar ile birleştirilmesi

- Tutamları parçalarla birleştiriniz.



Resim 3.5: Parçalardan işaret parmaklarla tekrar tutam ayrılması

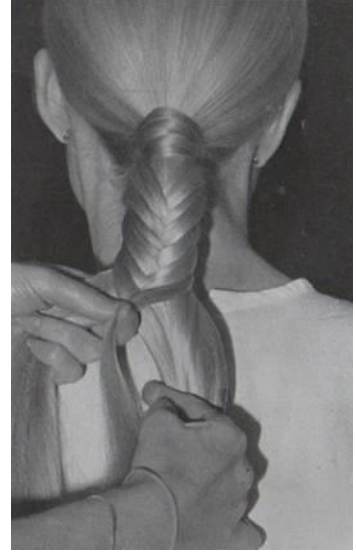
- İşaret parmakları yardımıyla parçalardan tekrar eşit tutamlar ayırınız.



a



b



c

Resim 3.6 (a-b-c) : Saçın uca kadar örülmesi

- Ayırdığınız tutamları çapraz gelecek şekilde birbirinin üstüne atarak parçalarla birleştiriniz.
- Aynı işlemi saç ucuna kadar devam ettiriniz.



Resim 3.7 : Balıkkılçığı örülmüş saçın son hâli

- Saç ucuna kadar örülen saçı paket lastiği ile bağlayınız.
- Saç biçimlendirmeye geçiniz.
- Kullanılan araç gereçlerin sterilizasyonuna geçiniz.



a



b

Resim 3.8 (a-b) : Balıkkalçığı burma örgü



Resim 3.9 : Sepet örgü



a



b

Resim 3.10 (a-b) : Dörtlü örgü

KONTROL LİSTESİ

Bu faaliyet kapsamında aşağıda listelenen davranışlardan kazandığınız becerileri EVET ve HAYIR kutucuklarına (x) işareti koyarak kendinizi değerlendiriniz.

Değerlendirme Ölçütleri	Evet	Hayır
1. Düz fönlenmiş saç ı enseye doğru düzgünce tarayarak çengelli lastik ile bağladınız mı?		
2. Lastiğın çengellerini birbirine geçirdiniz mi?		
3. Lastiğın görüntüsünü kapatmak için küçük bir tutam ayırarak lastik çevresine doladınız ve tutamın ucunu toka ile enseye tutturdunuz mu?.		
4. Bağladığınız saç ı iki eşit parçaya ayırdınız mı?		
5. Sağ parçayı sağ el avuç içinde, sol parçayı sol el avuç içinde tuttunuz mu?		
6. Tuttuğunuz parçaların yanlarından iki elin işaret parmakları ile iki eşit tutam ayırdınız mı?		
7. Parçadan tamamen ayırdığınız tutamları, işaret parmakları yardımıyla çapraz oluşturacak şekilde birbirinin üstüne attınız mı?		
8. Tutamları parçalarla birleştirdiniz mi?		
9. İşaret parmaklar yardımıyla parçalardan tekrar eşit tutamlar ayırdınız mı?		
10. Ayırdığınız tutamları çapraz gelecek şekilde birbirinin üstüne atarak parçalarla birleştirdiniz mi?		
11. Aynı işleme saç ucuna kadar devam ettiniz mi?		
12. Saç ucuna kadar örülen saç ı paket lastiği ile bağladınız mı?		

DEĞERLENDİRME

Yaptığınız değerlendirme sonunda “hayır” şeklindeki cevaplarınızı bir daha gözden geçiriniz. Kendinizi yeterli görmüyorsanız öğrenme faaliyetini tekrar ediniz. Eksiklerinizi araştırarak ya da öğretmeninizden yardım alarak tamamlayabilirsiniz.

Cevaplarınızın tamamı “evet” ise bir sonraki faaliyete geçiniz.

ÖLÇME VE DEĞERLENDİRME

Bu faaliyette kazanmış olduğunuz bilgileri aşağıda verilen soruları cevaplandırarak değerlendiriniz.

AÇIKLAMA: Aşağıdaki cümlelerde bazı kelimelerin yerleri boş bırakılmıştır. Boş bırakılan yerlere doğru kelimeleri yazınız.

1. İki eşit parçaya ayrılmış saç tutamlarını karşılıklı olarak birbirlerinin üstüne atarak örmeye örgü denir.
2. Saç parçaları eşit ayrılmadığında örgü tarafa kayar.
3. Tutamlar eşit ayrılmadığında örgü örülmez.

DEĞERLENDİRME

Cevaplarınızı cevap anahtarıyla karşılaştırınız ve doğru cevap sayınızı belirleyerek kendinizi değerlendiriniz.

MODÜL DEĞERLENDİRME

Bu modülde kazanmış olduğunuz bilgileri aşağıda verilen soruları cevaplandırarak değerlendiriniz.

1. Üç eşit parçaya ayrılmış saçları sırasıyla birbirlerinin üstüne atarak örmeye örgü denir.
2. Üç eşit parçaya ayrılmış saçları sırasıyla birbirlerinin üstüne atarak, saç çerçevesinden ayrılan yan tutamları da parçaya katarak örmeye örgü denir.
3. İki eşit parçaya ayrılmış saç tutamlarını karşılıklı olarak birbirlerinin üstüne atarak örmeyeörgü denir. Örgü kendisini göstermesi için örülecek saç..... olmalıdır.
4. Örgüden saç telleri için saç taranmalıdır.
5. Saç tutamlarının netliğini kaybetmemesi için hareket edilmelidir.

CEVAP ANAHTARLARI

ÖĞRENME FAALİYETİ 1'İN CEVAP ANAHTARI

1	düz
2	düz
3	çıkması
4	seri

ÖĞRENME FAALİYETİ 2'NİN CEVAP ANAHTARI

1	balıksırtı
2	denge
3	netlik
4	yönlerde

ÖĞRENME FAALİYETİ 3'ÜN CEVAP ANAHTARI

1	balıkkılçığı
2	yan
3	düzgün

MODÜL DEĞERLENDİRME'NİN CEVAP ANAHTARI

1	düz
2	balıksırtı
3	balıkkılçığı
4	çıkması
5	seri

KAYNAKÇA

- HENDERSON, Stephanie, **Temel Kuaförlük Bilimi**, Devlet Kitapları, MEB Basımevi, 2000, İstanbul, 2 Baskı.