

**T.C**  
**MİLLÎ EĞİTİM BAKANLIĞI**

**GİYİM ÜRETİM TEKNOLOJİSİ**

**KADIN PLAJ GİYSİ KALIPLARI**  
**542TGD171**

**Ankara,2011**

- Bu modül, mesleki ve teknik eğitim okul/kurumlarında uygulanan Çerçeve Öğretim Programlarında yer alan yeterlikleri kazandırmaya yönelik olarak öğrencilere rehberlik etmek amacıyla hazırlanmış bireysel öğrenme materyalidir.
- Millî Eğitim Bakanlığınca ücretsiz olarak verilmiştir.
- **PARA İLE SATILMAZ.**

# İÇİNDEKİLER

AÇIKLAMALAR .....	ii
GİRİŞ .....	1
ÖĞRENME FAALİYETİ- 1 .....	3
1. PLAJ ELBİSESİ KALIBI .....	3
1.1. Plaj Elbisesi Model Analizi.....	3
1.2. Model Uygulamalı Plaj Elbisesi Çizimi .....	4
UYGULAMA FAALİYETİ .....	5
1.3. Model Uygulamalı Plaj Elbisesi Kalıp Açılımları .....	10
UYGULAMA FAALİYETİ .....	12
1.4. Plaj Elbisesi Şablonu Hazırlama .....	15
UYGULAMA FAALİYETİ .....	17
ÖĞRENME FAALİYETİ- 2 .....	19
2. PAREO KALIBI .....	19
2.1. Pareo Model Analizi .....	19
2.2. Model Uygulamalı Pareo Çizimi .....	20
UYGULAMA FAALİYETİ .....	21
2.3. Pareo Kalıp Açılımları .....	24
UYGULAMA FAALİYETİ .....	26
2.4. Pareo Şablonu Hazırlama .....	29
UYGULAMA FAALİYETİ .....	31
ÖĞRENME FAALİYETİ- 3 .....	33
3. ŞORT KALIBI .....	33
3.1. Şort Model Analizi.....	33
3.2. Model Uygulamalı Şort Çizimi .....	34
UYGULAMA FAALİYETİ .....	35
3.3. Şort Kalıp Açılımları.....	38
UYGULAMA FAALİYETİ .....	40
3.4. Şort Şablonu Hazırlama .....	42
UYGULAMA FAALİYETİ .....	44
MODÜL DEĞERLENDİRME .....	46
ÖNERİLEN KAYNAKLAR.....	48
KAYNAKÇA .....	49

# AÇIKLAMALAR

<b>KOD</b>	<b>542TGD171</b>
<b>ALAN</b>	<b>Giyim Üretim Teknolojisi</b>
<b>DAL/MESLEK</b>	<b>İç Giyim Modelistliği</b>
<b>MODÜLÜN ADI</b>	<b>Kadın Plaj Giysi Kalıpları</b>
<b>MODÜLÜN TANIMI</b>	Plaj elbisesi, pareo ve şort kalıbı hazırlama ile ilgili bilgi ve becerilerin anlatıldığı öğrenme metaryalidir.
<b>SÜRE</b>	40/24
<b>ÖN KOŞUL</b>	“Tişört Kalıbı” ve “Temel Beden Kalıpları I-II-III” modüllerini başarmış olmak.
<b>YETERLİK</b>	Kadın plaj giysi kalıpları hazırlamak.
<b>MODÜLÜN AMACI</b>	<b>Genel Amaç:</b> Bu modül ile, uygun ortam sağlandığında tekniğe uygun kadın plaj giysi kalıpları hazırlayabileceksiniz. <b>Amaçlar</b> <b>1.</b> Plaj elbisesi kalıbını tekniğe uygun hazırlayabileceksiniz. <b>2.</b> Pareo kalıbını tekniğe uygun hazırlayabileceksiniz. <b>3.</b> Şort kalıbını tekniğe uygun hazırlayabileceksiniz.
<b>EĞİTİM ÖĞRETİM ORTAMLARI VE DONANIMLARI</b>	Kâğıt, kalem, karton, silgi, çizim masası, eşel, pistole, mezura, riga, cetvel, temel beden kalıpları.
<b>ÖLÇME VE DEĞERLENDİRME</b>	Modülde yer alan her öğrenme faaliyetinden sonra verilen ölçme araçları ile kendinizi değerlendireceksiniz. Modülün sonunda kazandığınız bilgi ve becerileri belirlemek amacıyla, öğretmeniniz tarafından hazırlanan ölçme aracı ile değerlendirileceksiniz.

# GİRİŞ

## **Sevgili Öğrenci,**

Tekstil konfeksiyon sektöründe iç giyim alanında yaşanan teknolojik ve ekonomik gelişmeler son yıllarda ülkemizde bu alanda kalifiye eleman ihtiyacını gündeme getirmiştir. Kalifiye eleman ihtiyacı da ancak bu mesleğe yönelmiş insanlara verilecek meslekî eğitim ile sağlanacaktır.

Plajda ve havuz kenarında kullanılan plaj elbisesi, pareo ve şort moda akımlarına ayak uyduran giysi türleridir. Mayo ve bikiinin üzerine giyilen giysiler, onların kumaş özelliklerine uygun tasarlanmaktadır. Çok çeşitli model ve kumaş özellikleriyle insanların beğenisine sunulmaktadır.

Bu modülle kadın plaj elbisesi, pareo, şort kalıpları hazırlama bilgilerini alarak, bu bilgilerinizi yetişmiş iş gücüne çok fazla ihtiyaç duyulan iç giyim sektöründe uygulamaya geçirme şansına sahip olacaksınız.



# ÖĞRENME FAALİYETİ- 1

## AMAÇ

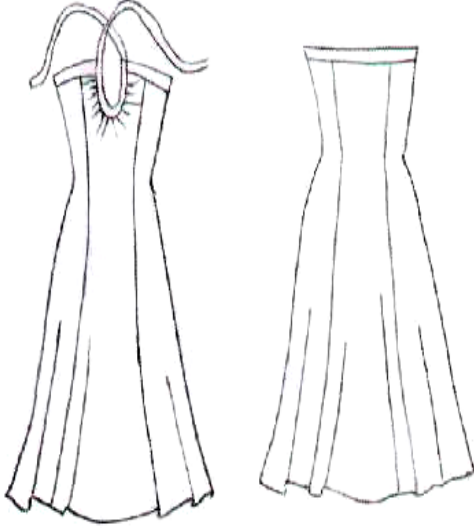
Bu faaliyette verilen bilgi ve beceriler doğrultusunda, uygun ortam sağlandığında tekniğe uygun plaj elbisesi kalıbı hazırlayabileceksiniz

## ARAŞTIRMA

Plaj elbisesi modellerini araştırarak bir katalog hazırlayınız. Hazırladığınız katalogu sınıfta arkadaşlarınıza sununuz.

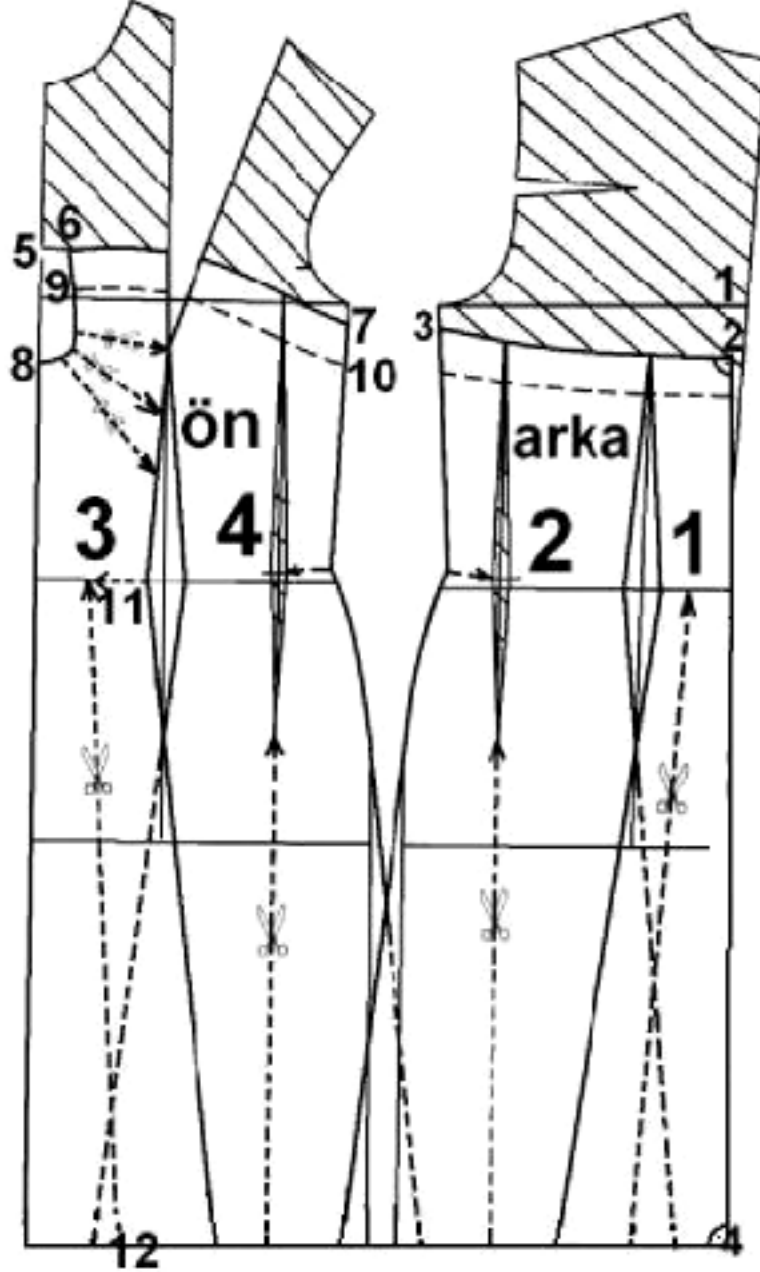
## 1. PLAJ ELBİSESİ KALIBI

### 1.1. Plaj Elbisesi Model Analizi

Model Analizi		
Firma Adı: Ekinaz Plaj Elbisesi	Ürün: Beden Nu: 38	İş Nu: Sayfa Nu:
<b>MODEL RESMİ</b> 	<b>Biçim Tanımlaması</b> <ul style="list-style-type: none"><li>➤ Göğüs dekoltesi straplez</li><li>➤ Ön ve arkada boydan kuplu</li><li>➤ Bele oturan</li><li>➤ Etek boyu diz hizasında</li><li>➤ Boyundan bağlamalı</li></ul>	
	<b>Dikiş Payları</b> <ul style="list-style-type: none"><li>➤ Tüm dikiş payları 1 cm'dir</li></ul>	
	<b>Malzemeler:</b> <ul style="list-style-type: none"><li>➤ Kumaş: Elastik ince kumaş</li><li>➤ İplik: Kumaş renginde iplik</li></ul>	
	<b>Parça Listesi:</b> <ul style="list-style-type: none"><li>➤ Ön beden 1 adet</li><li>➤ Ön kup 2 adet</li><li>➤ Ön bant 2 adet</li><li>➤ Arka beden 1 adet</li><li>➤ Arka kup 2 adet</li><li>➤ Arka bant 1 adet</li><li>➤ Verev biye</li></ul>	

## 1.2. Model Uygulamalı Plaj Elbisesi Çizimi

### MODEL UYGULAMALI PLAĞ ELBİSESİ ÇİZİMİ Temel Beden Kalıbı Üzerine



Şekil 1.1



## UYGULAMA FAALİYETİ

### Model Uygulamalı Plaj Elbisesi Çizimi

İşlem Basamakları	Öneriler
➤ Modeli analiz ederek uygun temel beden kalıbını belirleyiniz.	
➤ Temel beden kalıbının kopyasını alarak kâğıdınıza yapıştırınız.	➤ Sayfa düzenine dikkat ediniz.
<b>Arka Beden</b> ➤ Arka ortasında bel ile etek ucu arasına cetveli yerleştirerek bu çizgiyi beden hattına kadar uzatınız. Çizginin beden hattını kestiği nokta 1 noktasıdır.	➤ Bu işlem, arka ortasını düz boy ipliğe getirmek için yapılmıştır.
➤ 1 noktasından aşağıya 4 cm işaretleyiniz (2 noktası)	
➤ Arka kol oyuntusundan aşağıya doğru 2 cm işaretleyiniz.(3 noktası)	
➤ 2-3 noktaları arasını şekildeki gibi birleştiriniz.	➤ Arka ortasına bir miktar dik açı uygulayınız.
➤ 3 noktasından aşağıya yan dikiş üzerinde 3 cm işaretleyiniz. ➤ Bu noktayı 2 ve 3 noktaları arasındaki çizgiye paralel olacak şekilde yardımcı kesik çizgilerle arka ortasına kadar uzatınız.	➤ Bant çizimi
➤ Arka ortasında bel hattından aşağıya 50 cm işaretleyiniz. (4 noktası)	➤ Etek boyu isteğe göre değişebilir.
➤ 4 noktasına gönyenizin 90 derecelik köşesini yerleştirerek ön ortasına kadar etek ucunu çiziniz.	
➤ Arka ortası ile bel hattının kesiştiği noktadan sola doğru bel hattı üzerinde 3 cm işaretleyiniz.	
➤ 4 noktasından sola doğru 6,5 cm işaretleyiniz. Bu iki noktayı şekildeki gibi yardımcı kesik çizgilerle birleştiriniz.	
➤ Arka bedendeki pensin orta çizgisini kalça hattına kadar uzatınız. Bu çizgi üzerinde kalça hattından yukarıya doğru 8 cm işaretleyiniz.	

➤ Pensi belle kesişen sağ kenarını 8 cm lik nokta ile birleştiriniz ve gelişine göre etek ucuna kadar uzatınız.	
➤ Pensi belle kesişen sol kenarını 8 cm lik nokta ile birleştiriniz ve gelişine göre etek ucuna kadar uzatınız.	
➤ Arka yan dikişte bel hattından sağa doğru 4 cm işaretleyiniz. Bu noktayı yukarıda sırt dekoltesine kadar, aşağıda ise etek ucuna kadar bel hattına dik oluşturacak şekilde uzatınız.	
➤ Çizginizin kalça hattını kestiği noktadan yukarıya 8 cm işaretleyiniz.	
➤ Aynı çizginin bel hattını kestiği noktadan yukarıya 1 cm işaretleyiniz. Bu noktadan sağa ve sola 0.5 cm işaretleyiniz. Bu noktaları yukarıda sırt dekoltesine, aşağıda 8 cm'lik noktaya gelecek şekilde birleştirerek pens oluşturunuz.	➤ Oluşturduğunuz pensin ucundan etek ucuna kadar olan çizgiyi yardımcı kesik çizgi olarak çiziniz.
➤ Yan dikişte bel hattından yukarıya doğru 1 cm işaretleyiniz. Bu noktayı şekildeki gibi pense kadar uzatınız.	➤ Yardımcı çizgi kullanınız.
➤ Etek ucunu sola doğru aynı doğrultuda 4 cm uzatınız. Bu noktayı bel hattı ile çizimdeki gibi birleştiriniz.	
<b>Ön Beden</b>	
➤ Beden hattının ön ortasını kestiği noktadan yukarıya doğru 4 cm işaretleyiniz (5 noktası)	
➤ 5 noktasından sağa doğru beden hattına paralel 2 cm uzunluğunda çizgi çiziniz.(6 noktası)	
➤ Ön kol oyuntusundan aşağıya doğru 2 cm işaretleyiniz.(7 noktası)	
➤ 6 ve 7 noktalarını şekildeki gibi birleştiriniz.	➤ Pens uçlarının eşitliğini sağlayınız. ➤ Kaviste kırıklık oluşmamasına dikkat ediniz.
➤ 5 noktasından aşağıya doğru 9 cm işaretleyiniz (8 noktası)	
➤ 6 ve 8 noktaları arasında şekildeki gibi yaka oyuntusunu çiziniz.	
➤ 6 ve 7 noktalarından aşağıya doğru 3'er cm işaretleyiniz (9-10 noktası)	

➤ 9 ve 10 noktalarını şekildeki gibi kesik çizgi ile birleştiriniz.	➤ Bant çizimi.
➤ Ön yaka oyuntusunda beden hattından aşağıya doğru 3 cm işaretleyiniz. Bu nokta ile göğüs pensi ucunu yardımcı kesik çizgi ile birleştiriniz.	
➤ Bu noktadan aşağıya doğru 2 kez 1'er cm işaretleyiniz.	
➤ Beden pensinin sol çizgisi üzerinde başlangıç yerinden itibaren önce 5cm sonra 4 cm işaretleyiniz.	
➤ Bu noktaları daha önce işaretlediğiniz 1 cm' lik noktalarla yardımcı kesik çizgi ile birleştiriniz.	
➤ Bel hattında beden pensinin sol tarafından ön ortasına kadar olan kısmın ½'sini bulunuz. (11 noktası)	
➤ Ön ortasında etek ucundan sağa doğru 7 cm işaretleyiniz.(12 noktası)	
➤ 11 ve 12 noktalarını yardımcı kesik çizgi ile birleştiriniz.	
➤ Ön bedendeki pensin orta çizgisini kalça hattına kadar uzatınız. Bu çizgi üzerinde kalça hattından yukarıya doğru 8 cm işaretleyiniz.	
➤ Pensin belle kesişen sağ kenarını 8 cm lik nokta ile birleştiriniz ve gelişine göre etek ucuna kadar uzatınız.	
➤ Pensin belle kesişen sol kenarını 8 cm lik nokta ile birleştiriniz ve gelişine göre etek ucuna kadar uzatınız.	
➤ Yan dikişte bel hattından sola doğru 4 cm işaretleyiniz. Bu noktayı yukarıda göğüs dekoltesine kadar, aşağıda etek ucuna kadar bel hattına dik olacak şekilde uzatınız.	
➤ Çizginizin kalça hattını kestiği noktadan yukarıya 8 cm işaretleyiniz.	
➤ Aynı çizginin bel hattını kestiği noktadan yukarıya 1 cm işaretleyiniz. Bu noktadan sağa ve sola 0,5 cm işaretleyiniz. Bu noktaları yukarıda göğüs dekoltesi, aşağıda 8 cm'lik nokta ile birleştirerek pens oluşturunuz.	

➤ Oluşturduğunuz pens ucundan etek ucuna kadar olan çizgiyi yardımcı kesik çizgi olarak çiziniz.	
➤ Yan dikişte bel hattından yukarıya doğru 1 cm işaretleyiniz. Bu noktayı şekildeki gibi pense kadar uzatınız.	➤ Yardımcı çizgi kullanınız.
➤ Etek ucunu sağa doğru aynı doğrultuda 4 cm uzatınız. Bu noktayı bel hattı ile çizimdeki gibi birleştiriniz.	
➤ Şekildeki gibi arka beden ve ön bedendeki taramaları yapınız.	

## DEĞERLENDİRME ÖLÇEĞİ KONTROL LİSTESİ

Uygulama faaliyetinde yaptığınız çalışmayı kendiniz ya da arkadaşlarınızla değiştirerek değerlendirme ölçütlerine göre değerlendiriniz

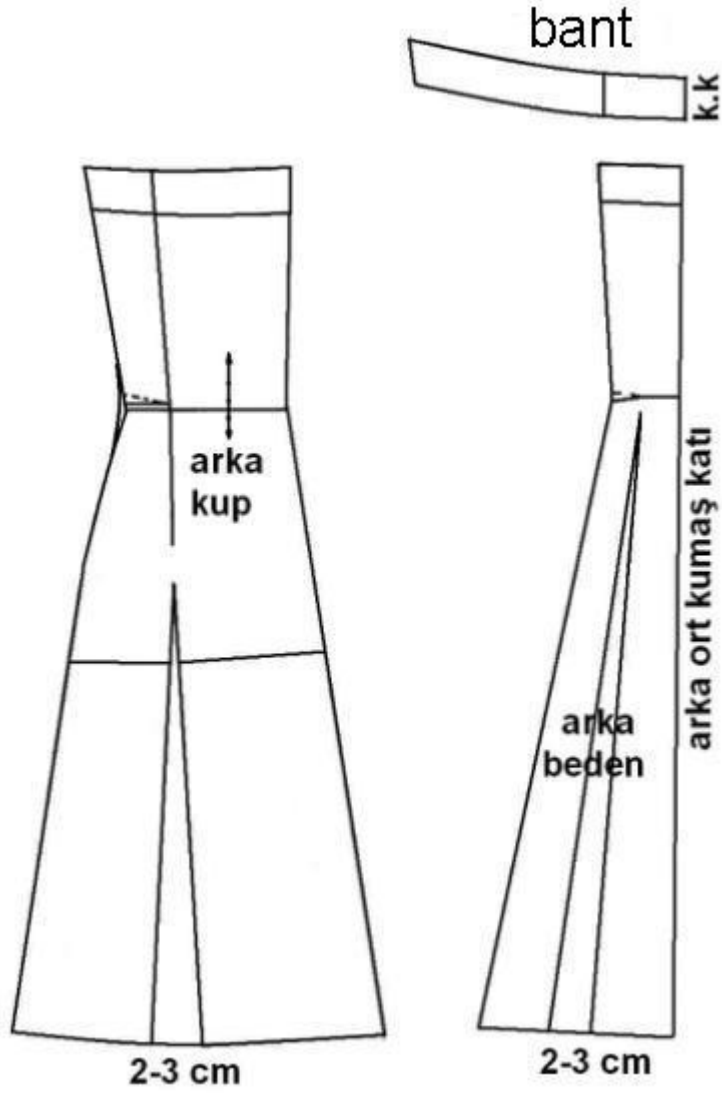
Değerlendirme Ölçütleri	Evet	Hayır
Modeli doğru bir şekilde analiz ettiniz mi?		
Model için uygun temel beden kalıbını belirlediniz mi?		
Temel beden kalıbı üzerinden kopya alarak sayfaya yapıştırdınız mı?		
<b>Arka Beden</b> Arka ortasını tekniğe uygun bir şekilde düz boy ipliğine getirdiniz mi?		
Sırt dekoltesini tekniğe uygun olarak çizdiniz mi?		
Arka bant çizimini tekniğe uygun olarak yaptınız mı?		
Etek boyunu tekniğe uygun olarak çizdiniz mi?		
Arka bedendeki pens çizimlerini tekniğe uygun olarak ve işlem basamaklarını takip ederek çizdiniz mi?		
Etek ucunu tekniğe uygun olarak genişlettiniz mi?		
<b>Ön Beden</b> Ön beden üzerindeki yaka ve göğüs dekoltesini işlem basamaklarını takip ederek ve tekniğe uygun çizdiniz mi?		
Ön bant çizimini tekniğe uygun olarak yaptınız mı?		
Göğüs dekoltesinde yapılacak açma işlemi için gerekli yardımcı hatları tekniğine uygun yaptınız mı?		
Ön bedendeki pens çizimlerini tekniğe uygun ve işlem basamaklarını takip ederek çizdiniz mi?		
Etek ucunu tekniğe uygun olarak genişlettiniz mi?		
Temiz ve düzenli çalıştınız mı?		
Zamanı iyi kullandınız mı?		

## DEĞERLENDİRME

Yaptığınız değerlendirme sonunda eksikleriniz varsa öğrenme faaliyetinde ilgili konuya dönerek işlemleri tekrar ediniz.

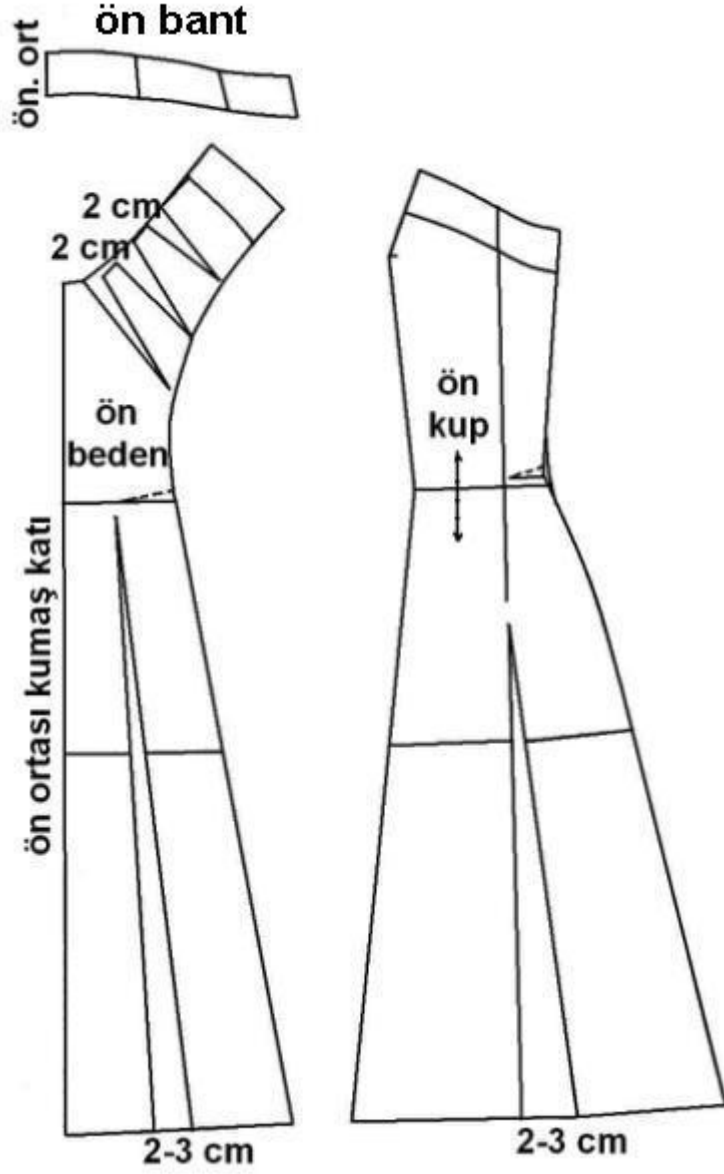
### 1.3. Model Uygulamalı Plaj Elbisesi Kalıp Açılımları

#### Plaj Elbisesi Açılımı Arka Beden



Şekil 1.2

Plaj Elbisesi Açılımı  
Ön Beden



Şekil 1.3

## UYGULAMA FAALİYETİ

### Plaj Elbisesi Açılımı

İşlem Basamakları	Öneriler
<b>Arka Beden</b> ➤ 1 numaralı parçanın kopyasını alarak kenarlarından kesiniz.	➤ Yardımcı çizgileri almayı unutmayınız.
➤ Etek ucundan bele kadar olan yardımcı kesik çizgiyi bele kadar kesiniz. Sol kenarda bel hattını kestiğiniz yere kadar çıtlatınız.	➤ Parçanın kopmamasına dikkat ediniz.
➤ Arka ortası düz boy ipliğine gelecek şekilde kalıbın sağ tarafını sayfaya yapıştırınız.	
➤ Etek ucundan 3 cm işaretleyerek kalıbın sol tarafını da sayfaya yapıştırınız.	➤ Yapıştırırken belde yapmış olduğunuz çıtlatma üst üste binecektir.
<b>Arka Kup</b> ➤ 2 numaralı parçanın kopyasını alarak kenarlarından kesiniz.	➤ Yardımcı çizgileri almayı unutmayınız.
➤ Etek ucundan bele kadar olan yardımcı kesik çizgiyi bele kadar kesiniz.	
➤ Yan dikiş çizgisinden pense kadar olan çıtlatma işaretini kesiniz.	
➤ 1 cm'lik pensi kapatarak yapıştırınız.	➤ 1 cm'lik pensi kapattığınızda etek ucunda bir açıklık olacaktır ve çıtlattığımız yer üst üste kapanacaktır.
➤ Arka kupun sağ tarafında bel hattı düz boy ipliğe gelecek şekilde yapıştırınız.	➤ Sayfa düzenine dikkat ediniz.
➤ Belde yan dikişte oluşan köşeyi şekildeki gibi pistole ile çiziniz.	
➤ Bel hattına gönye yerleştirerek DBİ işaretini alınız	
<b>Arka Bant</b> ➤ Arka bant kopyasını alınız.	
➤ Pensleri kapatarak, arka ortası düz boy ipliğe gelecek şekilde sayfaya yapıştırınız.	➤ Sayfa düzenine dikkat ediniz.
<b>Ön Beden</b> ➤ 3 numaralı parçanın kopyasını alarak kenarlarından kesiniz.	➤ Yardımcı çizgileri almayı unutmayınız.
➤ Göğüsteki kesme işaretlerini pense	➤ Kesikleri yaparken kâğıdın



kadar kesiniz.	kopmamasına özen gösteriniz.
➤ Etek ucundan bele kadar olan yardımcı kesik çizgiyi bele kadar kesiniz. Bel çizgisinin sağ tarafını bu kesige kadar çitlatınız.	
➤ Sol parçanın bel hattından aşağıda kalan kısmı düz boy ipliğine dikkat ederek yapıştırınız.	
➤ Etek ucundan 3 cm işaretleyerek kalıbın sağ tarafını da yapıştırınız.	➤ Yapıştırırken belde yapmış olduğunuz çitlatma üst üste binecektir.
➤ Göğüste yapmış olduğumuz çitlatmaları araları 2 cm olacak şekilde yapıştırınız.	➤ Yapıştırma işlemini belden yukarıya doğru sıra ile yapınız.
➤ Ön yakayı şekilde gördüğünüz gibi birleştiriniz.	
<b>Ön Kup</b>	
➤ 4 numaralı parçanın kopyasını alarak kenarlarından kesiniz.	➤ Yardımcı çizgileri almayı unutmayınız.
➤ Etek ucundan bele kadar olan yardımcı kesik çizgiyi kesiniz.	
➤ Yan dikiş çizgisinden pense kadar olan çitlatma işaretini kesiniz.	
➤ 1 cm'lik pensi kapatarak yapıştırınız.	➤ 1 cm'lik pensi kapattığınızda etek ucunda bir açıklık olacaktır ve çitlattığımız yer üst üste kapanacaktır.
➤ Ön kupun sol tarafında bel hattı düz boy ipliğe gelecek şekilde yapıştırınız.	➤ Sayfa düzenine dikkat ediniz.
➤ Belde yan dikişte oluşan köşeyi şekildeki gibi pistole ile çiziniz.	
➤ Bel hattına gönye yerleştirerek DBİ işaretini alınız.	
<b>Ön Bant</b>	
➤ Ön bant kopyasını alınız.	
➤ Pensleri kapatarak, ön ortası düz boy ipliğe gelecek şekilde sayfaya yapıştırınız.	➤ Sayfa düzenine dikkat ediniz.

## DEĞERLENDİRME ÖLÇEĞİ KONTROL LİSTESİ

Uygulama faaliyetinde yaptığınız çalışmayı kendiniz ya da arkadaşlarınızla değiştirerek değerlendirme ölçütlerine göre değerlendiriniz.

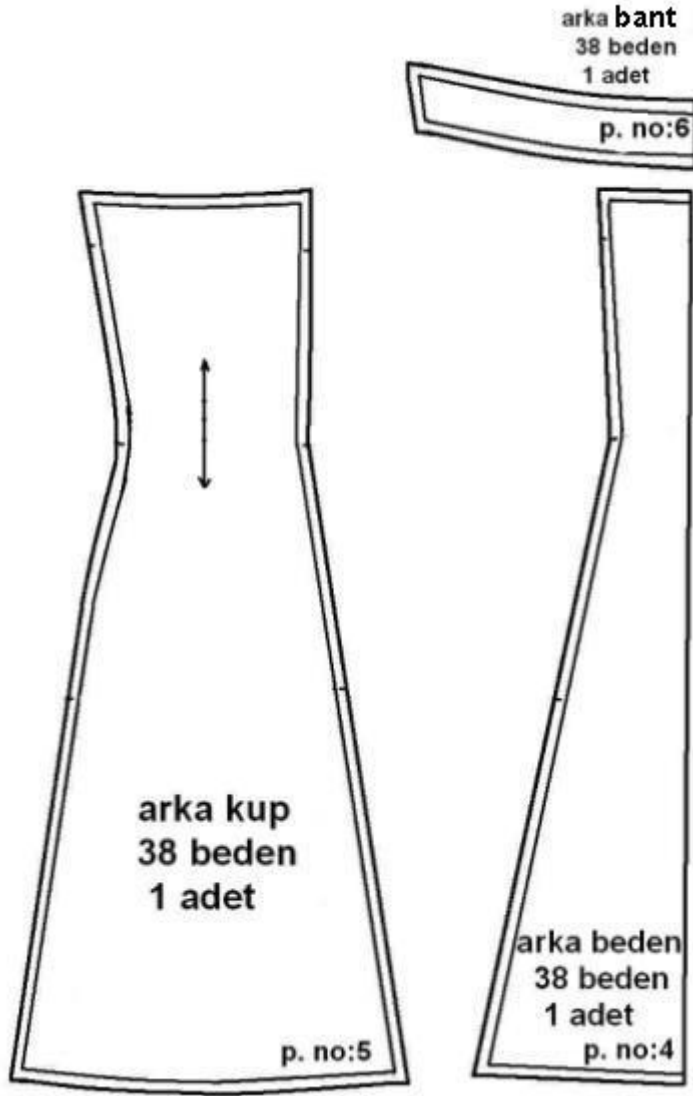
Değerlendirme Ölçütleri	Evet	Hayır
Arka beden kopyasını tekniğine uygun aldınız mı?		
Arka beden açma işlemini tekniğe uygun yaptınız mı?		
Arka kup kopyasını tekniğine uygun aldınız mı?		
Arka kup açma işlemini tekniğe uygun yaptınız mı?		
Arka bant kopyasını tekniğine uygun aldınız mı?		
Arka bant açma işlemini tekniğe uygun yaptınız mı?		
Ön beden kopyasını tekniğine uygun aldınız mı?		
Ön beden açma işlemini tekniğe uygun yaptınız mı?		
Ön kup kopyasını tekniğine uygun aldınız mı?		
Ön kup açma işlemini tekniğe uygun yaptınız mı?		
Ön bant kopyasını tekniğine uygun aldınız mı?		
Ön bant açma işlemini tekniğe uygun yaptınız mı?		
Temiz ve düzenli çalıştınız mı?		
İşi zamanında bitirdiniz mi?		

## DEĞERLENDİRME

Yaptığınız değerlendirme sonunda eksikleriniz varsa öğrenme faaliyetinde ilgili konuya dönerek işlemleri tekrar ediniz.

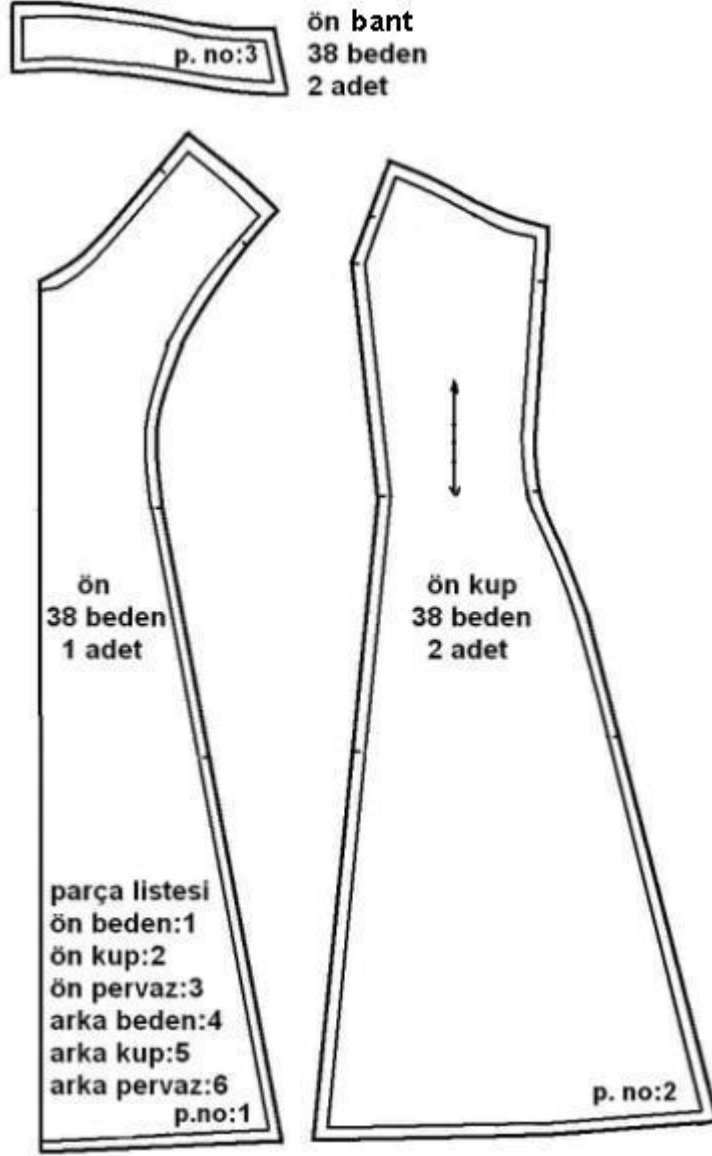
## 1.4. Plaj Elbisesi Şablonu Hazırlama

### Plaj Elbisesi Şablon Çizimi Arka Beden



Şekil 1.4

## Plaj Elbisesi Şablon Çizimi Ön Beden



Şekil 1.5

## UYGULAMA FAALİYETİ

### Plaj Elbisesi Şablon Çizimi

İşlem Basamakları	Öneriler
➤ Plaj elbisesi kalıp açılımları üzerinden kopya alınız.	➤ Yardımcı hatları almayı unutmayınız.
<b>Arka Beden</b> ➤ Arka ortası hariç tüm kenarlara 1'er cm dikiş payı vererek arka beden şablonunu çiziniz.	➤ Sayfa düzenine dikkat ediniz.
<b>Arka Kup</b> ➤ Arka kupun tüm kenarlarına 1'er cm dikiş payı vererek arka kup şablonunu çiziniz.	
<b>Arka Bant</b> ➤ Arka ortası hariç tüm kenarlara 1'er cm dikiş payı vererek arka bant şablonunu çiziniz.	
<b>Ön Beden</b> Ön ortası hariç tüm kenarlara 1'er cm dikiş payı vererek ön beden şablonunu çiziniz.	
<b>Ön Kup</b> ➤ Ön kupun tüm kenarlarına 1'er cm dikiş payı vererek ön kup şablonunu çiziniz.	
<b>Ön Bant</b> ➤ Ön bantın tüm kenarlara 1'er cm dikiş payı vererek ön bant şablonunu çiziniz.	
➤ Şablon üzerine gerekli yazıları yazarak işaretleri alınız.	

## DEĞERLENDİRME ÖLÇEĞİ KONTROL LİSTESİ

Uygulama faaliyetinde yaptığınız çalışmayı kendiniz ya da arkadaşlarınızla değiştirerek değerlendirme ölçütlerine göre değerlendiriniz.

Değerlendirme Ölçütleri	Evet	Hayır
Açılımlarını yaptığımız plaj elbisesi kalıplarının kopyalarını tekniğe uygun aldınız mı?		
Arka beden şablon çizimini tekniğe uygun yaptınız mı?		
Arka kup şablon çizimini tekniğe uygun yaptınız mı?		
Arka bant şablon çizimini tekniğe uygun yaptınız mı?		
Ön beden şablon çizimini tekniğe uygun yaptınız mı?		
Ön kup şablon çizimini tekniğe uygun yaptınız mı?		
Ön bant şablon çizimini tekniğe uygun yaptınız mı?		
Şablon üzerine gerekli yazıları yazarak işaretleri aldınız mı?		
Temiz ve düzenli çalıştınız mı?		
İşi zamanında bitirdiniz mi?		

## DEĞERLENDİRME

Yaptığınız değerlendirme sonunda eksikleriniz varsa öğrenme faaliyetinde ilgili konuya dönerek işlemleri tekrar ediniz.

# ÖĞRENME FAALİYETİ- 2

## AMAÇ

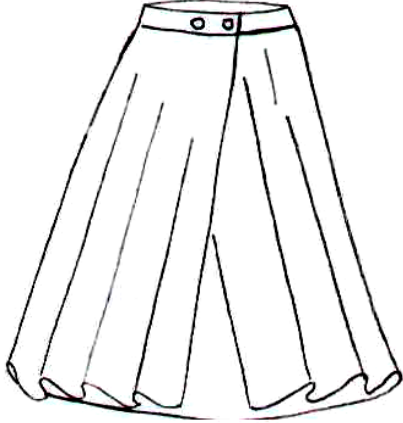
Bu faaliyette verilen bilgi ve beceriler doğrultusunda, uygun ortam sağlandığında tekniğe uygun pareo kalıbı hazırlayabileceksiniz

## ARAŞTIRMA

Pareo modellerini araştırarak bir katalog hazırlayınız. Hazırladığınız katalogu sınıfta arkadaşlarınıza sununuz.

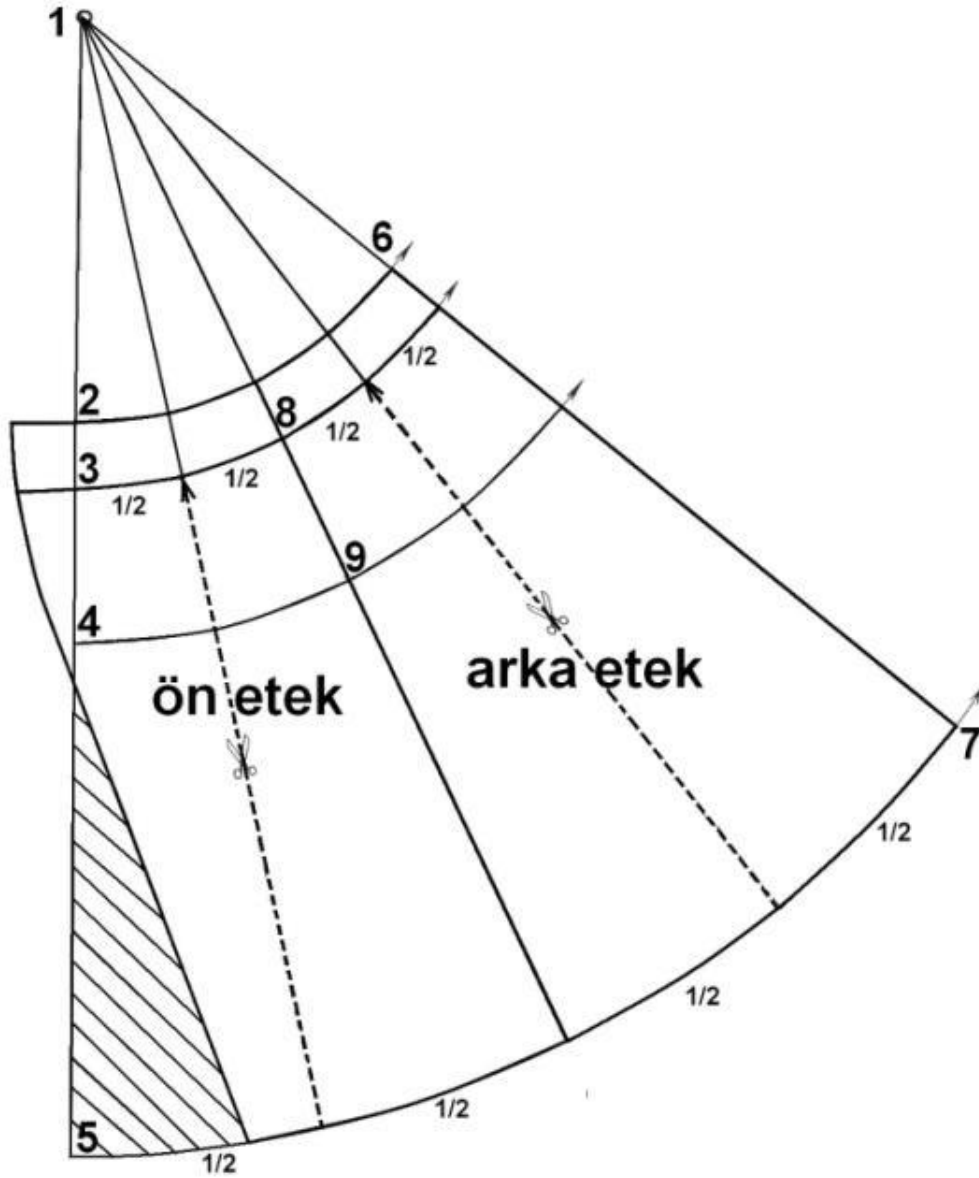
## 2. PAREO KALIBI

### 2.1. Pareo Model Analizi

Model Analizi		
<b>Firma Adı:</b> Ekinaz Pareo	<b>Ürün:</b> Beden Nu: 38	<b>İş Nu:</b> <b>Sayfa Nu:</b>
<b>Model Resmi</b>		
		
<b>Biçim Tanımlaması</b> <ul style="list-style-type: none"><li>➤ Belde kuruvaze kapama</li><li>➤ Kloş etek</li></ul>	<b>Dikiş Payları</b> <ul style="list-style-type: none"><li>➤ Tüm dikiş payları 1 cm dir</li></ul> <b>Malzemeler:</b> <ul style="list-style-type: none"><li>➤ Kumaş: İnce esnek kumaş, şifon</li><li>➤ İplik: Kumaş renginde iplik</li></ul>	
<b>Parça Listesi:</b> <ul style="list-style-type: none"><li>Ön etek 2 adet</li><li>Ön kemer 4 adet</li></ul>	<ul style="list-style-type: none"><li>Arka etek 1 adet</li><li>Arka kemer 2 adet</li></ul>	

## 2.2. Model Uygulamalı Pareo Çizimi

### Model Uygulamalı Pareo Çizimi



Şekil 2.1



## UYGULAMA FAALİYETİ

### Pareo Çizimi

İşlem Basamakları	Öneriler
➤ Kâğıdımızın sol kenarına bir dik çiziniz. Çizginizin başlangıcı 1 noktasıdır.	➤ Sayfa düzenine dikkat ediniz. (Ön ortası çizgisi)
➤ 1 noktasından aşağıya $\frac{1}{2}$ bel+4 cm işaretleyiniz.(2 noktası)	
➤ 2 noktasından aşağıya çizgi üzerinde 6 cm işaretleyiniz.(3 noktası)	➤ (Kemer parçası.)
➤ 2 noktasından aşağıya 20–22 cm işaretleyiniz.(4 noktası)	
➤ 2 noktasından aşağıya 70 cm işaretleyiniz. (5 noktası)	➤ Etek boyu isteğe göre değişebilir.
➤ Pergelinizi 1 noktasına yerleştirerek 2,3,4 ve 5 noktalarından sağa doğru yay çiziniz.	
➤ 2 noktasından çizdiğiniz yay üzerinde $\frac{1}{2}$ bel ölçüsünü işaretleyiniz.(6 noktası)	➤ Eşelinizi çizmiş olduğunuz yayın şekline göre kıvrılarak $\frac{1}{2}$ bel ölçüsünü işaretleyiniz.
➤ 1 ve 6 noktalarını cetvelle birleştirerek çizgiyi 5 noktasından çizilen yaya kadar uzatınız.(7 noktası)	➤ (Arka ortası çizgisi.)
➤ 2 ve 6 noktaları arasının $\frac{1}{2}$ 'sini işaretleyiniz.(8 noktası)	
➤ 4 noktasından çizilen yayın $\frac{1}{2}$ 'sini bulunuz. (9 noktası)	
➤ 8 ve 9 noktalarını birleştirerek çizgiyi etek ucuna kadar uzatınız.	➤ (Yan dikiş çizgisi.)
➤ 3-8 noktaları arasını ölçerek $\frac{1}{2}$ 'sini işaretleyiniz.	
➤ 5 noktası ile yan dikiş arasını ölçüp $\frac{1}{2}$ 'sini işaretleyiniz.	
➤ Bulduğunuz iki noktayı yardımcı kesik çizgilerle birleştiriniz.	
➤ 8 noktası ile arka ortası arasını ölçüp $\frac{1}{2}$ 'sini işaretleyiniz.	
➤ Yan dikiş ile 7 noktası arasını ölçüp $\frac{1}{2}$ 'sini işaretleyiniz.	
➤ Bulduğunuz iki noktayı yardımcı kesik çizgilerle birleştiriniz.	
➤ 2 noktasından sola ön ortasına dik olacak	➤ (Kapama payı.)

---

şekilde 6cm'lik bir çizgi çiziniz.	
➤ 5 noktasından sağa etek ucu çizgisi üzerinde 18 cm işaretleyiniz.	
➤ Bu iki noktayı şekilde görüldüğü gibi birleştiriniz.	

## DEĞERLENDİRME ÖLÇEĞİ KONTROL LİSTESİ

Uygulama faaliyetinde yaptığınız çalışmayı kendiniz ya da arkadaşlarınızla değiştirerek değerlendirme ölçütlerine göre değerlendiriniz.

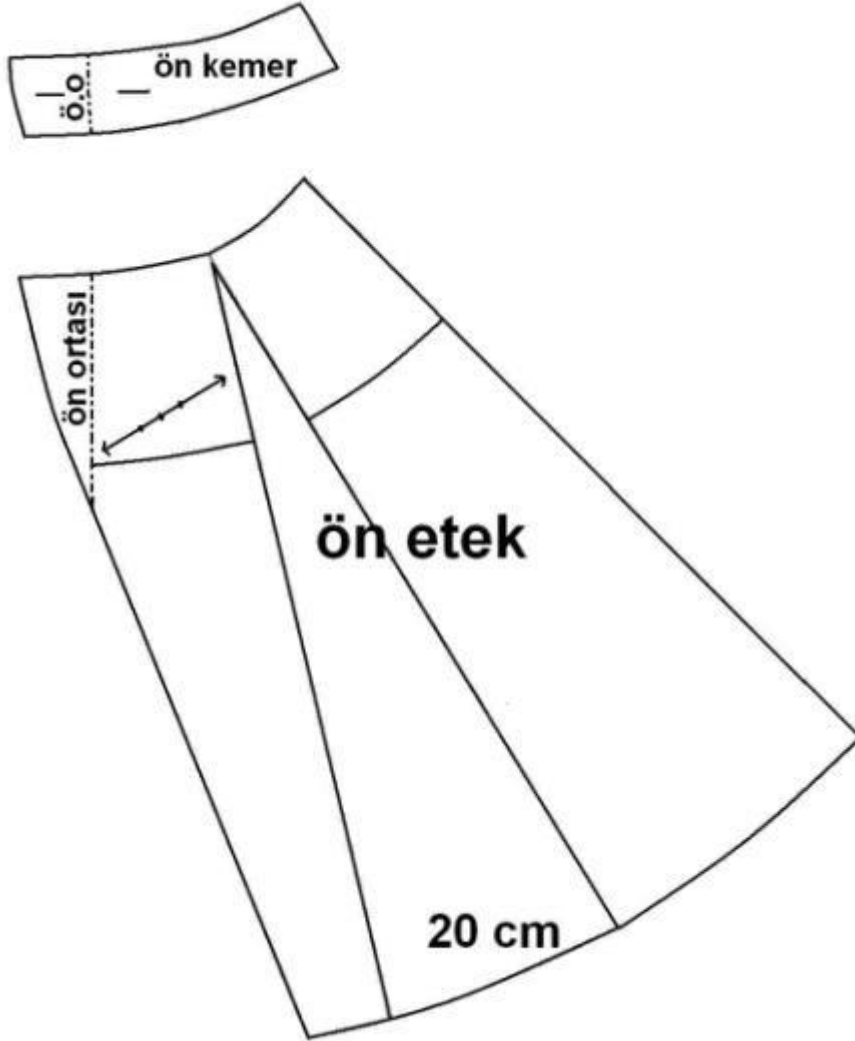
Değerlendirme Ölçütleri	Evet	Hayır
Kâğıdınızın sol kenarına dik bir çizgi çizdiniz mi?		
1 noktasından aşağıya doğru 2,3,4 ve 5 noktalarını ölçülere uygun olarak işaretlediniz mi?		
Arka ortasını tekniğe uygun çizdiniz mi?		
Yan dikiş çizgisini tekniğe uygun çizdiniz mi?		
Ön ve arka bedende açma yerlerini modele uygun belirlediniz mi?		
Kapama payını tekniğe uygun çizdiniz mi?		
Temiz ve düzenli çalıştınız mı?		
İşi zamanında bitirdiniz mi?		

## DEĞERLENDİRME

Yaptığınız değerlendirme sonunda eksikleriniz varsa öğrenme faaliyetinde ilgili konuya dönerek işlemleri tekrar ediniz.

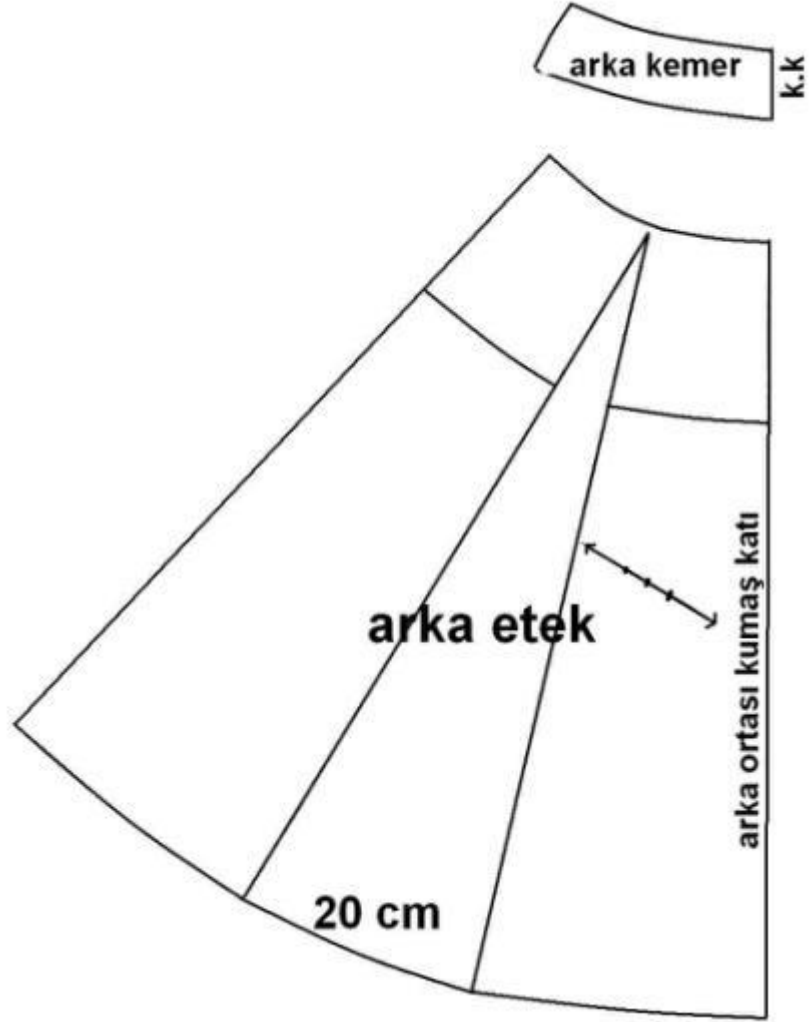
## 2.3. Pareo Kalıp Açılımları

### PAREO AÇILIMI Ön Beden



Şekil 2.2

**PAREO AÇILIMI**  
**Arka Beden**



Şekil 2.3

## UYGULAMA FAALİYETİ

### Pareo Açılımı

İşlem Basamakları	Öneriler
<b>Ön Kemer</b> ➤ Ön kemer parçasının kopyasını alınız.	➤ Kopyalarınızı alırken cetvel ve pistole ile alınız. ➤ Ön ortası çizgisini almayı unutmayınız.
➤ Ön ortası DBİ olacak şekilde kâğıdınıza yapıştırınız.	
➤ Kemerde ön ortasından sağa doğru 1 düğme çapı işaretleyiniz. Bu noktadan itibaren 1 düğme çapı + düğme kalınlığı kadar işaretleyiniz.	
➤ Aynı işlemi ön ortasından sola doğru da uygulayınız.	
<b>Ön Etek</b> ➤ Ön eteğin kopyasını alınız.	➤ Yardımcı çizgileri almayı unutmayınız.
➤ Yardımcı çizgiyi etek ucundan bele kadar kesiniz.	➤ Belde kopma olmamasına dikkat ediniz
➤ Sol parçayı ön ortası düz boy ipliğe gelecek şekilde sayfaya yapıştırınız.	➤ Sayfa düzenine dikkat ediniz.
➤ Etek ucundan sağa doğru 20 cm işaretleyerek sağ parçayı da yapıştırınız.	
➤ Etek ucunu tamamlayınız. Belde oluşan köşeleri pistole yardımı ile düzeltiniz.	
➤ Arka ortasına 45 derecelik gönyenin dik kenarını yerleştirerek diğer kenarı ile 45 derecelik bir çizgi çiziniz.	➤ Bu çizgi verev hat olarak belirlenmiştir. Pareo kalıbı kumaşa verev olarak yerleştirilecektir.
<b>Arka Kemer</b> ➤ Arka kemer parçasının kopyasını alınız.	
➤ Arka kemeri arka ortası kumaş katı olacak şekilde sayfaya yapıştırınız.	
<b>Arka Etek</b> ➤ Arka etek kopyasını alınız.	➤ Yardımcı çizgileri almayı unutmayınız.
➤ Yardımcı çizgiyi etek ucundan bele kadar kesiniz.	➤ Belde kopma olmamasına dikkat ediniz
➤ Sağ parçayı arka ortası kumaş katı olacak şekilde sayfaya yapıştırınız.	
➤ Etek ucundan sola doğru 20 cm işaretleyerek sol parçayı da yapıştırınız.	
➤ Etek ucunu tamamlayınız. Belde oluşan köşeleri pistole yardımı ile düzeltiniz.	

➤ Ön ortasına 45 derecelik gönyenin dik kenarını yerleştirerek diğer kenarı ile 45 derecelik bir çizgi çiziniz.

➤ Bu çizgi verev hat olarak belirlenmiştir. Pareo kalıbı kumaşa verev olarak yerleştirilecektir.

## DEĞERLENDİRME ÖLÇEĞİ

### KONTROL LİSTESİ

Uygulama faaliyetinde yaptığınız çalışmayı kendiniz ya da arkadaşlarınızla değiştirerek değerlendirme ölçütlerine göre değerlendiriniz.

Değerlendirme Ölçütleri	Evet	Hayır
Ön kemer açma işlemini tekniğine uygun yaptınız mı?		
Ön etek açma işlemini tekniğine uygun yaptınız mı?		
Arka kemer açma işlemini tekniğine uygun yaptınız mı?		
Arka etek açma işlemini tekniğine uygun yaptınız mı?		
Temiz ve düzenli çalıştınız mı?		
İşi zamanında bitirdiniz mi?		

### DEĞERLENDİRME

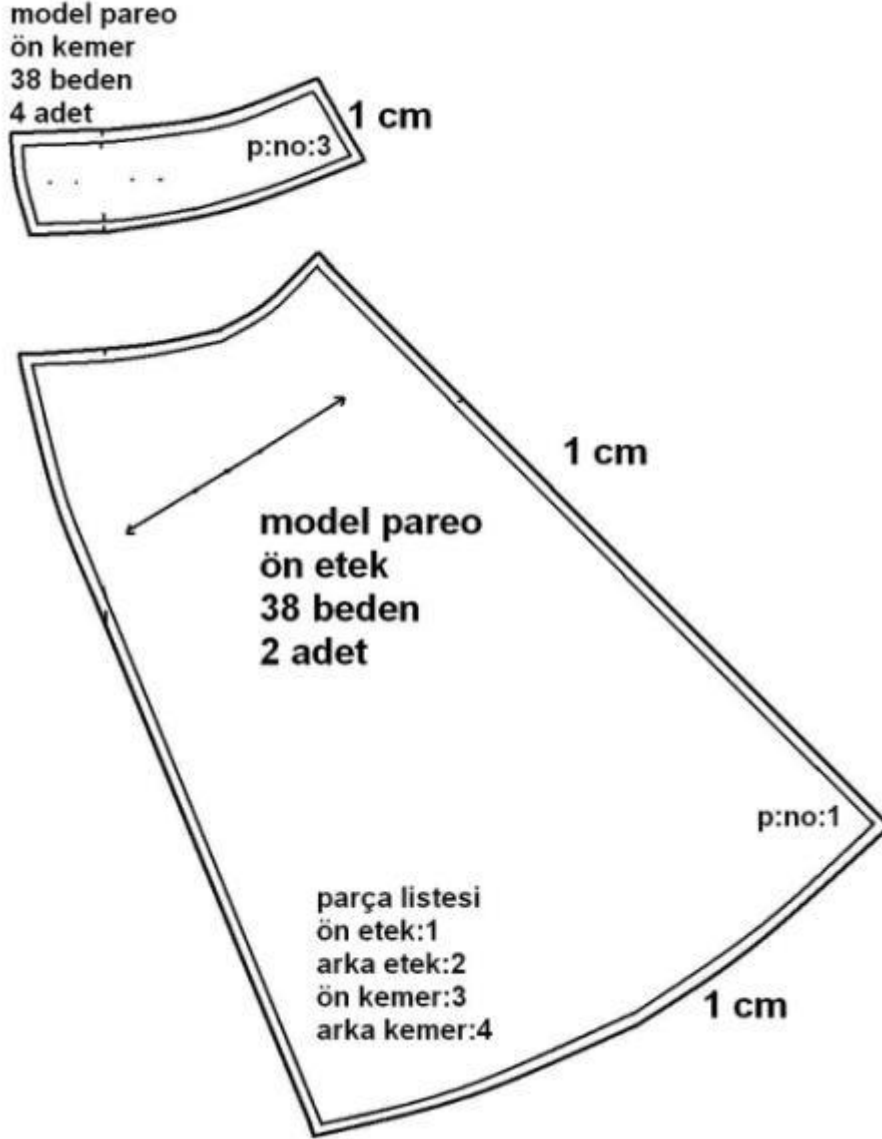
Yaptığınız değerlendirme sonunda eksikleriniz varsa öğrenme faaliyetinde ilgili konuya dönerek işlemleri tekrar ediniz.



## 2.4. Pareo Şablonu Hazırlama

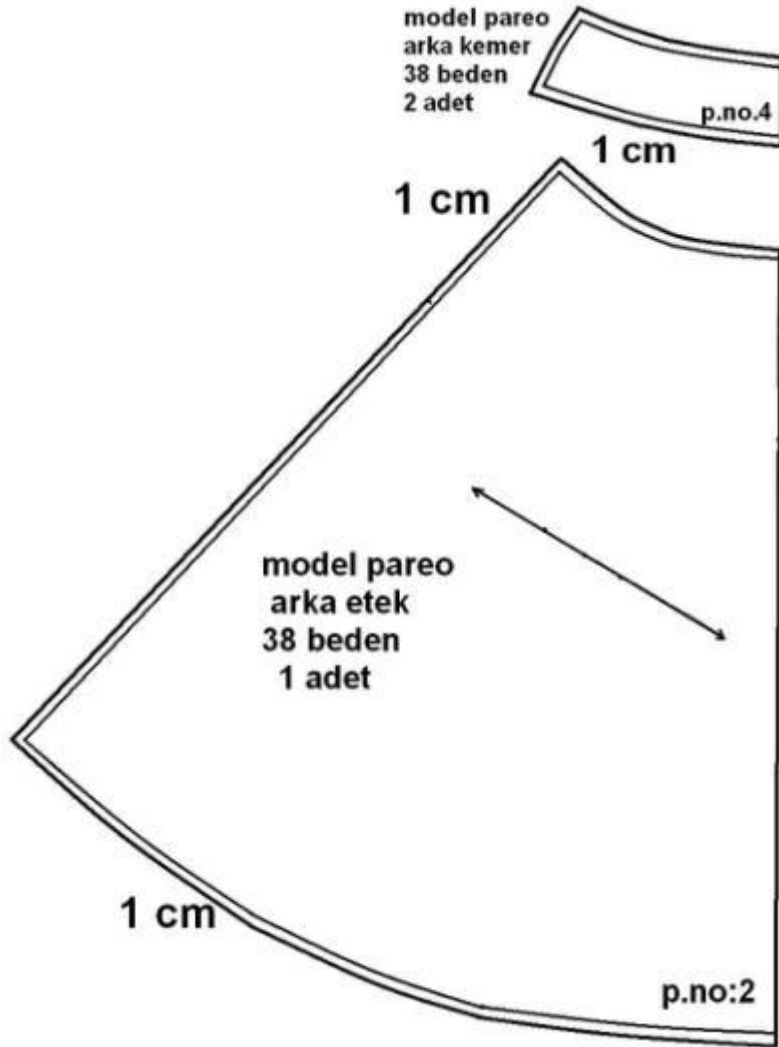
### PAREO ŞABLON ÇİZİMİ

#### Ön Etek



Şekil 2.4

**PAREO ŞABLON ÇİZİMİ**  
**Arka Etek**



Şekil 2.5

## UYGULAMA FAALİYETİ

### Pareo Şablon Çizimi

İşlem Basamakları	Öneriler
➤ Pareo açma işlemleri üzerinden kopya alınız.	➤ Yardımcı çizgileri almayı unutmayınız.
<b>Ön Kemer</b> ➤ Tüm kenarlara 1'er cm dikiş payı vererek ön kemer şablonunu çiziniz.	
<b>Ön Etek</b> ➤ Tüm kenarlara 1'er cm dikiş payı vererek ön etek şablonunu çiziniz.	
<b>Arka Kemer</b> ➤ Arka ortası hariç tüm kenarlara 1'er cm dikiş payı vererek arka kemer şablonunu çiziniz.	
<b>Arka Etek</b> ➤ Arka ortası hariç tüm kenarlara 1'er cm dikiş payı vererek arka etek şablonunu çiziniz.	
➤ Şablon üzerine gerekli yazıları yazarak işaretleri alınız.	➤ Beden nu, model adı, kalıp parça sayısı, kalıp parça numarasını yazınız.

## DEĞERLENDİRME ÖLÇEĞİ KONTROL LİSTESİ

Uygulama faaliyetinde yaptığınız çalışmayı kendiniz ya da arkadaşlarınızla değiştirerek değerlendirme ölçütlerine göre değerlendiriniz.

Değerlendirme Ölçütleri	Evet	Hayır
Pareo açma işlemleri üzerinden tekniğe uygun bir şekilde kopya aldınız mı?		
Ön kemer şablon çizimini tekniğe uygun yaptınız mı?		
Ön etek şablon çizimini tekniğe uygun yaptınız mı?		
Arka kemer şablon çizimini tekniğe uygun yaptınız mı?		
Arka etek şablon çizimini tekniğe uygun yaptınız mı?		
Şablon üzerine gerekli yazıları yazarak işaretleri aldınız mı?		
Temiz ve düzenli çalıştınız mı?		
İşi zamanında bitirdiniz mi?		

## DEĞERLENDİRME

Yaptığınız değerlendirme sonunda eksikleriniz varsa öğrenme faaliyetinde ilgili konuya dönerek işlemleri tekrar ediniz.

# ÖĞRENME FAALİYETİ- 3

## AMAÇ

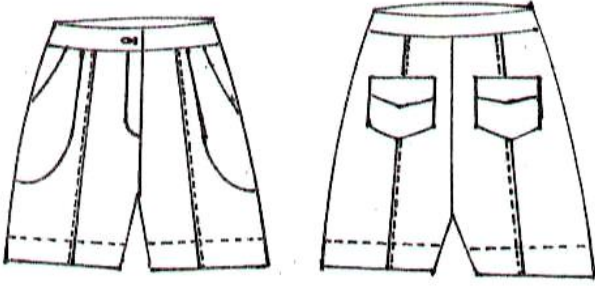
Bu faaliyette verilen bilgi ve beceriler doğrultusunda, uygun ortam sağlandığında tekniğe uygun şort kalıbı hazırlayabileceksiniz

## ARAŞTIRMA

Plajda kullanılan şort modellerini araştırarak bir katalog hazırlayınız. Hazırladığınız katalogu sınıfta arkadaşlarınıza sununuz.

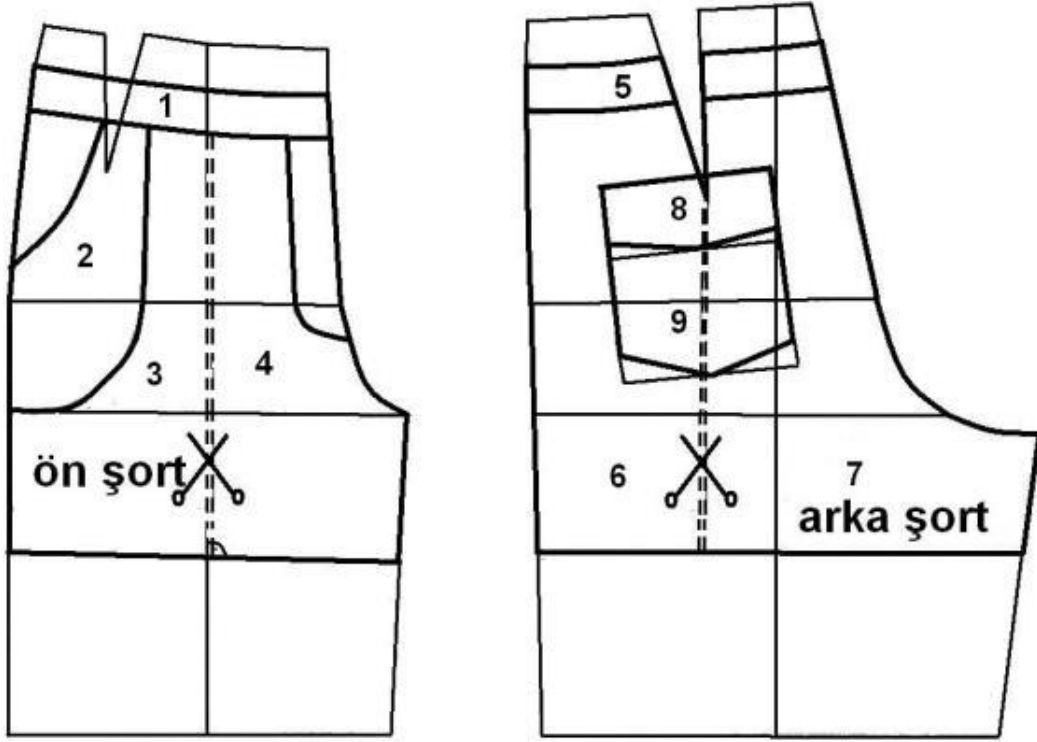
## 3. ŞORT KALIBI

### 3.1. Şort Model Analizi

Model Analizi		
<b>Firma Adı:</b> Ekinaz <b>Ürün:</b> Şort	<b>Beden Nu:</b> 38	<b>İş Nu:</b> <b>Sayfa Nu:</b>
	<b>Biçim Tanımlaması</b> <ul style="list-style-type: none"><li>➤ Düşük bel</li><li>➤ Kemer 2 parça</li><li>➤ Ön pantolon 2 parça</li><li>➤ Önden iki cepli</li><li>➤ Arka pantolon 2 parça</li><li>➤ Arkada kapaklı aplike cep</li></ul>	
<b>Dikiş Payları</b> <ul style="list-style-type: none"><li>➤ Pantolon paçasında 4 cm</li><li>➤ Diğer yerlerde 1 cm dir</li></ul>	<b>Malzemeler</b> <ul style="list-style-type: none"><li>➤ Kumaş: Pamuklu gabardin kumaş</li><li>➤ İplik: Kumaş renginde iplik</li></ul>	
<b>Parça Listesi</b>		
Ön Pantolon 2 adet Ön Yan Parça 2 adet Ön Cep 2 adet Ön Kemer 4 adet	Arka Pantolon 2 adet Arka Yan Parça 2 adet Arka Cep Kapağı 2 adet Arka Cep 2 adet Arka Kemer 2 adet	

### 3.2. Model Uygulamalı Şort Çizimi

#### MODEL UYGULAMALI ŞORT ÇİZİMİ



Şekil 3.1

## UYGULAMA FAALİYETİ

### Şort Çizimi

İşlem Basamakları	Öneriler
➤ Temel pantolon kalıbı üzerinden kopya alarak sayfaya yapıştırınız.	➤ Sayfa düzenine dikkat ediniz.
➤ Ön ve arka pantolonda bel çizgisinden aşağıya 3 cm inerek bele paralel çiziniz.	
➤ Yeni çizdiğiniz bel çizgisine paralel olacak şekilde 3 cm aşağıdan bir çizgi daha çiziniz.	➤ (Kemer )
<b>Ön Şort</b> ➤ Ön yan dikişte kemer çizgisinden içeriye doğru önce 5 cm, sonra 3 cm işaretleyiniz.	
➤ Ön yan dikişte kemer çizgisinden aşağıya doğru önce 11cm, sonra 10 cm işaretleyiniz.	
➤ Bu noktalar arasında çizimdeki gibi cep çizimini yapınız.	
➤ Kalça hattından aşağıya 10 cm işaretleyiniz. Ütü hattına dik açı uygulayarak şort boyunu çiziniz.	➤ Model boyu isteğe göre değişebilir.
➤ Ütü çizgisi üzerine kemerden başlayarak paçaya kadar yardımcı kesik çizgi çiziniz.	
<b>Arka Şort</b> ➤ Arka yan dikişten sağa doğru 5 cm işaretleyiniz. Daha sonra bu noktadan aşağıya doğru 5 cm işaretleyiniz.	➤ (Cep yeri.)
➤ Bu noktadan sağa doğru 12 cm, aşağıya doğru 14 cm işaretleyiniz. Kemer çizimine paralel olacak şekilde cep çizimini yapınız.	➤ (Cep)
➤ Cebin alt kenarının 1/2' sini bulunuz	
➤ Cebin alt sağ ve sol köşelerinden yukarıya doğru 2 cm işaretleyerek bu noktaları 1/2' lik nokta ilebirleştiriniz.	
➤ Cebin üst köşelerinden aşağıya doğru 5 cm işaretleyiniz. Cep üst kenarına paralel çiziniz.	➤ (Cep kapağı)

<p>➤ Cep kapađın alt kenarının ½' sini bulunuz.</p> <p>➤ Cep kapađının alt köşelerinden yukarıya doğru 1'er cm işaretleyerek ½' lik nokta ile birleştiriniz.</p>	
<p>➤ Kalça hattından aşağıya 10 cm işaretleyiniz. Ütü hattına dik açı uygulayarak şort boyunu çiziniz.</p>	
<p>➤ Şort boyuna dik açı uygulayarak pens ucunu aşağıya kadar kesik çizgi ile uzatınız.</p>	



## DEĞERLENDİRME ÖLÇEĞİ KONTROL LİSTESİ

Uygulama faaliyetinde yaptığınız çalışmayı kendiniz ya da arkadaşlarınızla değiştirerek değerlendirme ölçütlerine göre değerlendiriniz.

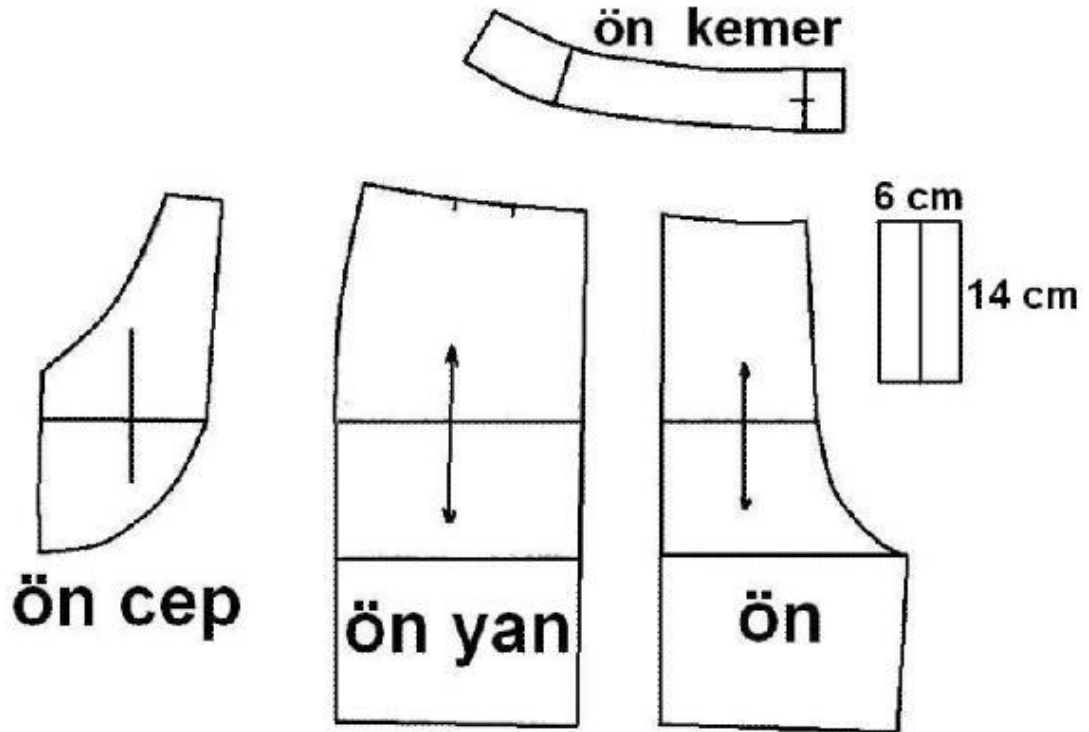
Değerlendirme Ölçütleri	Evet	Hayır
Temel pantolon kalıbı üzerinden düzgün bir şekilde kopya alarak sayfaya yapıştırdınız mı?		
Ön ve arka şort düşük bel çalışmasını tekniğe uygun yaptınız mı?		
Ön ve arka şort kemer çizimini tekniğe uygun bir şekilde yaptınız mı?		
Ön cep çizimini tekniğe uygun bir şekilde yaptınız mı?		
Ön şort boyunu modele ve tekniğe uygun bir şekilde çizdiniz mi?		
Ön yan parçanın çizgisini modele ve tekniğe uygun bir şekilde çizdiniz mi?		
Arka cep çizimini tekniğe uygun bir şekilde yaptınız mı?		
Arka cep kapağını tekniğe uygun bir şekilde çizdiniz mi?		
Arka şort boyunu modele ve tekniğe uygun bir şekilde çizdiniz mi?		
Arka yan parçanın çizgisini modele ve tekniğe uygun bir şekilde çizdiniz mi?		
Temiz ve düzenli çalıştınız mı?		
İşi zamanında bitirdiniz mi?		

## DEĞERLENDİRME

Yaptığınız değerlendirme sonunda eksikleriniz varsa öğrenme faaliyetinde ilgili konuya dönerek işlemleri tekrar ediniz.

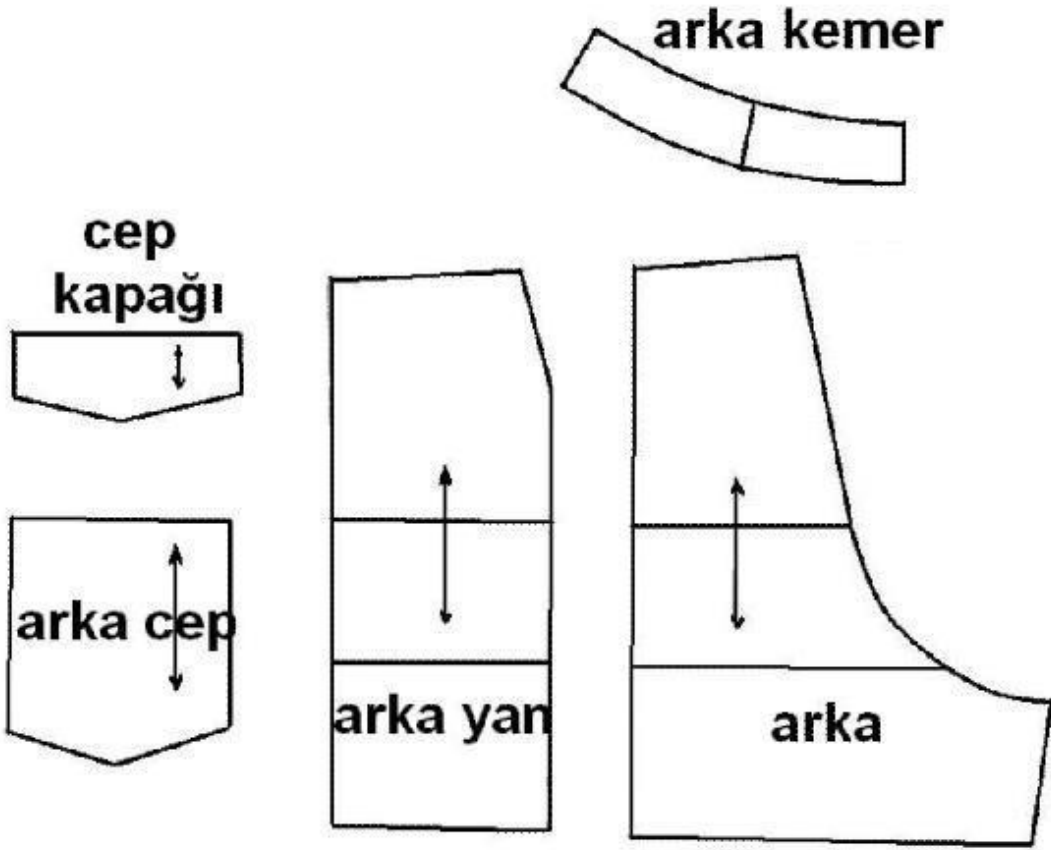
### 3.3. Şort Kalıp Açılımları

#### ÖN ŞORT AÇILIMI



Şekil 3.2

## ARKA ŞORT AÇILIMI



Şekil 3.3

## UYGULAMA FAALİYETİ

### Şort Açılımı

İşlem Basamakları	Öneriler
➤ Model uygulamalı şort çizimi üzerinden kopya alınır.	➤ Kopya alırken cetvel ve pistle kullanınız. ➤ Yardımcı çizgileri almayı unutmayınız.
<b>Ön Şort</b> ➤ Ön pantolon parçasını düz boy ipliğine dikkat ederek yapıştırınız.	➤ Sayfa düzenine dikkat ediniz. ➤ Düz boy ipliği işaretlerini alınır.
➤ Ön yan parçayı düz boy ipliğine dikkat ederek yapıştırınız.	
➤ Ön kemer pensini kapatınız.	
➤ Ön ortası düz boy ipliğe gelecek şekilde ön kemeri sayfaya yapıştırınız.	
➤ Ön ortasından sağa doğru 2 cm işaretleyerek kapanma payını çizin.	
➤ Ön ortasının ½ sini bulunuz. Bu noktadan sağ tarafa düğme kalınlığı, sol tarafa 1 düğme çapı işaretleyerek ilik yerini tespit ediniz.	
➤ Ön cebi, düz boy ipliğine dikkat ederek yapıştırınız.	
➤ 14 cm uzunluğunda, 6 cm genişliğinde patlet çizimini yapınız.	
<b>Arka Şort</b> ➤ Arka pantolon parçasını düz boy ipliğine dikkat ederek yapıştırınız.	➤ Sayfa düzenine dikkat ediniz. ➤ Düz boy ipliği işaretlerini alınır.
➤ Arka yan parçayı düz boy ipliğine dikkat ederek yapıştırınız.	
➤ Arka kemer pensini kapatınız.	
➤ Arka ortası düz boy ipliğe gelecek şekilde arka kemeri sayfaya yapıştırınız.	
➤ Arka cebi, düz boy ipliğine dikkat ederek yapıştırınız.	
➤ Arka cep kapağını, düz boy ipliğine dikkat ederek yapıştırınız.	

## DEĞERLENDİRME ÖLÇEĞİ KONTROL LİSTESİ

Uygulama faaliyetinde yaptığınız çalışmayı kendiniz ya da arkadaşlarınızla değiştirerek değerlendirme ölçütlerine göre değerlendiriniz.

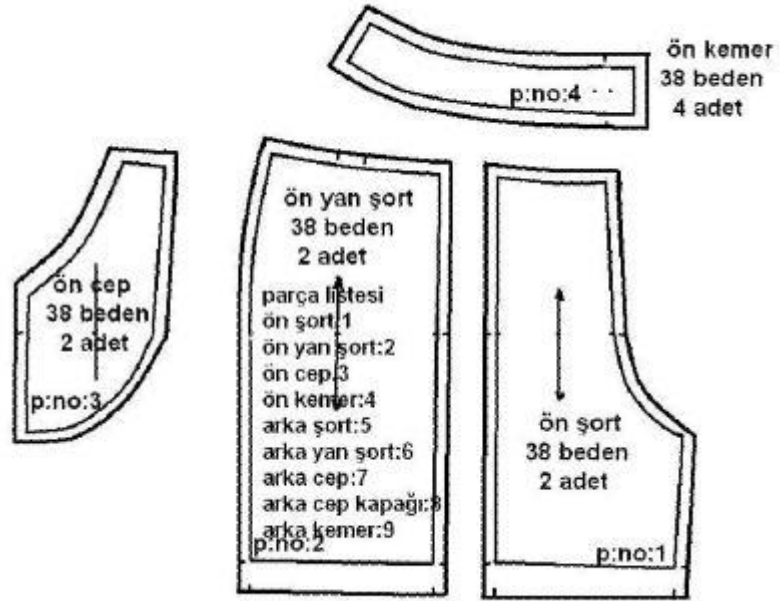
Değerlendirme Ölçütleri	Evet	Hayır
Ön şort açma işlemini tekniğe uygun bir şekilde yaptınız mı?		
Ön yan parça açma işlemini tekniğe uygun bir şekilde yaptınız mı?		
Ön kemer açma açma işlemini tekniğe uygun bir şekilde yaptınız mı?		
Ön cep açma açma işlemini tekniğe uygun bir şekilde yaptınız mı?		
Patlet çizimini tekniğe uygun bir şekilde yaptınız mı?		
Arka şort açma işlemini tekniğe uygun bir şekilde yaptınız mı?		
Arka yan parça açma işlemini tekniğe uygun bir şekilde yaptınız mı?		
Arka kemer açma işlemini tekniğe uygun bir şekilde yaptınız mı??		
Arka cep açma işlemini tekniğe uygun bir şekilde yaptınız mı?		
Arka cep kapağı açma işlemini tekniğe uygun bir şekilde yaptınız mı?		
Temiz ve düzenli çalıştınız mı?		
İşi zamanında bitirdiniz mi?		

## DEĞERLENDİRME

Yaptığınız değerlendirme sonunda eksikleriniz varsa öğrenme faaliyetinde ilgili konuya dönerek işlemleri tekrar ediniz.

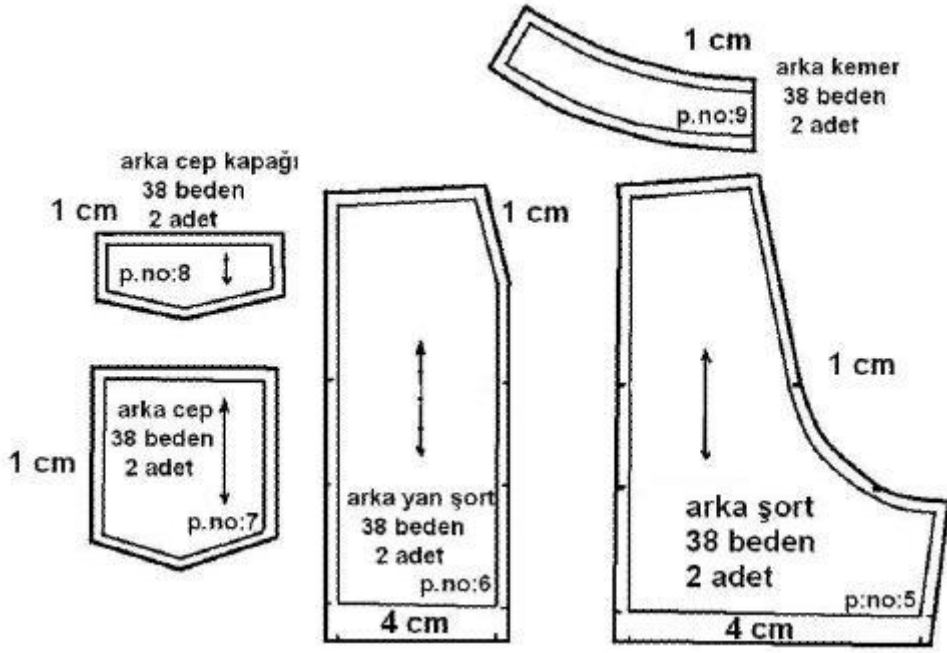
#### 4.4. Şort Şablonu Hazırlama

##### ÖN ŞORT ŞABLON ÇİZİMİ



Şekil 3.4

## ARKA ŞORT ŞABLON ÇİZİMİ



Şekil 3.5

## UYGULAMA FAALİYETİ

### Şort Şablon Çizimi

İşlem Basamakları	Öneriler
<ul style="list-style-type: none"><li>➤ Şort açma işlemleri üzerinden kopya alınız.</li></ul>	<ul style="list-style-type: none"><li>➤ Yardımcı çizgileri almayı unutmayınız.</li><li>➤ Kopya alırken cetvel ve pistole kullanınız.</li></ul>
<b>Ön Kemer</b> <ul style="list-style-type: none"><li>➤ Tüm kenarlara 1'er cm dikiş payı vererek ön kemer şablonunu çiziniz.</li></ul>	
<b>Ön Şort</b> <ul style="list-style-type: none"><li>➤ Ön şort sağ ve sol parçalarında şort boyuna 4cm, diğer kenarlara 1'er cm dikiş payı vererek ön pantolon şablonunu çiziniz.</li></ul>	
<ul style="list-style-type: none"><li>➤ Ön cebin tüm kenarlara 1'er cm dikiş payı vererek ön cep şablonunu çiziniz.</li></ul>	
<b>Arka Kemer</b> <ul style="list-style-type: none"><li>➤ Arka ortası hariç diğer kenarlara 1'er cm dikiş payı vererek arka kemer şablonunu çiziniz.</li></ul>	
<b>Arka Şort</b> <ul style="list-style-type: none"><li>➤ Arka pantolon sağ ve sol parçalarında şort boyuna 4 cm, diğer kenarlara 1'er cm dikiş payı vererek arka şort şablonunu çiziniz.</li></ul>	
<ul style="list-style-type: none"><li>➤ Arka cep torbası ve cep kapağının tüm kenarlara 1'er cm dikiş payı vererek arka cep ve cep kapağı şablonlarını çiziniz</li></ul>	
<ul style="list-style-type: none"><li>➤ Şablon üzerine gerekli yazıları yazarak işaretleri alınız.</li></ul>	<ul style="list-style-type: none"><li>➤ Beden no, model adı, kalıp parça sayısı, kalıp parça numarasını yazınız.</li><li>➤ Çıt yerlerini ve düz iplik çizgilerini belirleyiniz.</li></ul>



## DEĞERLENDİRME ÖLÇEĞİ KONTROL LİSTESİ

Uygulama faaliyetinde yaptığınız çalışmayı kendiniz ya da arkadaşlarınızla değiştirerek değerlendirme ölçütlerine göre değerlendiriniz.

Değerlendirme Ölçütleri	Evet	Hayır
Şort açma işlemleri üzerinden düzgün bir şekilde kopya aldınız mı?		
Ön kemer şablon çizimini tekniğe uygun bir şekilde yaptınız mı?		
Ön şort şablon çizimini tekniğe uygun bir şekilde yaptınız mı?		
Arka kemer şablon çizimini tekniğe uygun bir şekilde yaptınız mı?		
Arka şort şablon çizimini tekniğe uygun bir şekilde yaptınız mı?		
Şablon üzerine gerekli yazıları yazarak işaretleri aldınız mı?		
Temiz ve düzenli çalıştınız mı?		
İşi zamanında bitirdiniz mi?		

## DEĞERLENDİRME

Yaptığınız değerlendirme sonunda eksikleriniz varsa öğrenme faaliyetinde ilgili konuya dönerek işlemleri tekrar ediniz.

# MODÜL DEĞERLENDİRME

1. Öğrenme Faaliyeti-1 de verilen plaj elbisesi modelini 1/1 ölçülerde çalışınız.
2. Uyguladığınız modelin açılımını yapınız.
3. Açılımını yaptığınız elbisenin şablonunu hazırlayınız.

Değerlendirme Ölçütleri	Evet	Hayır
Temel beden kalıbı üzerinden kopya alarak sayfaya yapıştırdınız mı?		
<b>Arka Beden Model Uygulama</b>		
Arka ortasını tekniğe uygun bir şekilde düz boy ipliğine getirdiniz mi?		
Sırt dekoltesini tekniğe uygun çizdiniz mi?		
Arka bant çizimini tekniğe uygun yaptınız mı?		
Etek boyunu tekniğe uygun çizdiniz mi?		
Arka bedendeki pens çizimlerini tekniğe uygun ve işlem basamaklarını takip ederek çizdiniz mi?		
Etek ucunu tekniğe uygun genişlettiniz mi?		
<b>Ön Beden Model Uygulama</b>		
Ön beden üzerindeki yaka ve göğüs dekoltesini işlem basamaklarını takip ederek ve tekniğe uygun çizdiniz mi?		
Ön bant çizimini tekniğe uygun yaptınız mı?		
Göğüs dekoltesinde yapılacak açma işlemi için gerekli yardımcı hatları tekniğine uygun yaptınız mı?		
Ön bedendeki pens çizimlerini tekniğe uygun ve işlem basamaklarını takip ederek çizdiniz mi?		
Etek ucunu tekniğe uygun genişlettiniz mi?		
<b>Arka Beden Açma İşlemleri</b>		
Arka beden kopyasını tekniğine uygun aldınız mı?		
Arka beden açma işlemini tekniğe uygun yaptınız mı?		
Arka kup kopyasını tekniğine uygun aldınız mı?		
Arka kup açma işlemini tekniğe uygun yaptınız mı?		
Arka bant kopyasını tekniğine uygun aldınız mı?		
Arka bant açma işlemini tekniğe uygun yaptınız mı?		
<b>Ön Beden Açma İşlemleri</b>		
Ön beden kopyasını tekniğine uygun aldınız mı?		
Ön beden açma işlemini tekniğe uygun yaptınız mı?		
Ön kup kopyasını tekniğine uygun aldınız mı?		
Ön kup açma işlemini tekniğe uygun yaptınız mı?		
Ön bant kopyasını tekniğine uygun aldınız mı?		
Ön bant açma işlemini tekniğe uygun yaptınız mı?		
Açılımlarını yaptığınız plaj elbisesi kalıplarının kopyalarını tekniğe uygun aldınız mı?		

<b>Arka Beden Şablon Çizimi</b>		
Arka beden şablon çizimini tekniğe uygun yaptınız mı?		
Arka kup şablon çizimini tekniğe uygun yaptınız mı?		
Arka bant şablon çizimini tekniğe uygun yaptınız mı?		
<b>Ön Beden Şablon Çizimi</b>		
Ön beden şablon çizimini tekniğe uygun yaptınız mı?		
Ön kup şablon çizimini tekniğe uygun yaptınız mı?		
Ön bant şablon çizimini tekniğe uygun yaptınız mı?		
Şablon üzerine gerekli yazıları yazarak işaretleri aldınız mı?		
Temiz ve düzenli çalıştınız mı?		
İşi zamanında bitirdiniz mi?		

## DEĞERLENDİRME

Yapmış olduğunuz değerlendirme sonunda eksikleriniz varsa ya da kendinizi yeterli görmüyorsanız; işlemi tekrar ediniz.

## ÖNERİLEN KAYNAKLAR

- Plaj Kıyafetleri Üretimi Yapan Hazır Giyim Firmalarının Katalogları
- Çeşitli Moda Dergileri
- Hazır Giyim Firmalarının İnternet Siteleri

## KAYNAKÇA

- ÇARDAK, Fatma, Tülay PAMUK ve Evrim DEĞİRMENCİ, **Kalıp Hazırlama Kadın Dış Giyimi**, İTKİB, İstanbul, 2006.
- Damen-Rundschau 5/94
- Ören Şahinaz –Ders notları