

**T.C.
MİLLÎ EĞİTİM BAKANLIĞI**

GİYİM ÜRETİM TEKNOLOJİSİ

**GECELİK KALIPLARI
542TGD185**

Ankara,2011

- Bu modül, mesleki ve teknik eğitim okul/kurumlarında uygulanan Çerçeve Öğretim Programlarında yer alan yeterlikleri kazandırmaya yönelik olarak öğrencilere rehberlik etmek amacıyla hazırlanmış bireysel öğrenme materyalidir.
- Millî Eğitim Bakanlığınca ücretsiz olarak verilmiştir.
- **PARA İLE SATILMAZ.**

İÇİNDEKİLER

AÇIKLAMALAR	ii
GİRİŞ	1
ÖĞRENME FAALİYETİ- 1	3
1. GECELİK KALIBI	3
1.1. Gecelik Kalıbı Model Analizi	3
1.2. Model Uygulamalı Gecelik Çizimi	4
UYGULAMA FAALİYETİ	5
1.3. Model Özelliğinin Gerektirdiği Kalıp Açılımları	7
UYGULAMA FAALİYETİ	8
1.4. Gecelik Şablon Hazırlama İşlemleri	10
UYGULAMA FAALİYETİ	11
ÖĞRENME FAALİYETİ- 2	13
2. GECELİK KALIBI SERİ ÇİZİMİ	13
2.1. Gecelik Kalıbı Seri Farkları Tablosu	13
2.2. Gecelik Kalıbı Sıçrama Noktası ve Yönlerinin Tespiti	14
UYGULAMA FAALİYETİ	15
2.3. Gecelik Kalıpları Sıçrama Oranları Hesaplama	18
2.3.1. Gecelik Kalıpları Sıçrama Değerleri	18
UYGULAMA FAALİYETİ	19
2.3.2. Gecelik Kalıpları Sıçrama Oranları	22
UYGULAMA FAALİYETİ	23
2.4. Gecelik Kalıbı Seri Çizimi	25
UYGULAMA FAALİYETİ	26
ÖĞRENME FAALİYETİ- 3	28
3. GECELİK ANA VE YARDIMCI MALZEME HESAPLAMALARI	28
3.1. Gecelik Dikiminde Kullanılan Ana ve Yardımcı Malzemeler	28
3.2. Gecelik Pastal Planı	28
UYGULAMA FAALİYETİ	30
ÖĞRENME FAALİYETİ- 4	32
4. BABYDOLL KALIBI	32
4.1. Babydoll Model Analizi	32
4.2. Model Uygulamalı Babydoll Kalıbı Çizimi	33
UYGULAMA FAALİYETİ	35
4.3. Model Uygulamalı Babydoll Kalıp Açılımları	38
UYGULAMA FAALİYETİ	39
1.4. Babydoll Şablon Hazırlama İşlemleri	41
UYGULAMA FAALİYETİ	43
ÖĞRENME FAALİYETİ- 5	45
5. BABYDOLL ANA VE YARDIMCI MALZEME HESAPLAMALARI	45
5.1. Babydoll Dikiminde Kullanılan Ana ve Yardımcı Malzemeler	45
5.2. Babydoll Pastal Planı	46
UYGULAMA FAALİYETİ	47
MODÜL DEĞERLENDİRME	49
KAYNAKÇA	50

AÇIKLAMALAR

KOD	542TGD185
ALAN	Giyim Üretim Teknolojisi
DAL/MESLEK	İç Giyim Modelistliği
MODÜLÜN ADI	Gecelik Kalıpları
MODÜLÜN TANIMI	Gecelik kalıbının, gecelik seri çiziminin, gecelik için ana ve yardımcı malzeme hesaplamalarının, babydoll kalıbının, Babydoll için ana ve yardımcı malzeme hesaplamalarının anlatıldığı bir öğrenme meteryalidir
SÜRE	40/32
ÖN KOŞUL	Temel Beden Kalıpları I-II-III modüllerini başarmış olmak
YETERLİK	Gecelik kalıpları hazırlamak
MODÜLÜN AMACI	Genel Amaç Bu modül ile gerekli ortam sağlandığında tekniğe uygun gecelik kalıpları hazırlayabileceksiniz. Amaçlar <ol style="list-style-type: none">1. Gecelik kalıbını tekniğe uygun olarak hazırlayabileceksiniz.2. Gecelik seri çizimini tekniğe uygun olarak yapabileceksiniz.3. Gecelik için ana ve yardımcı malzeme hesaplamalarını verimlilik ilkelerine göre yapabileceksiniz.4. Babydoll kalıbını tekniğe uygun olarak hazırlayabileceksiniz.5. Babydoll için ana ve yardımcı malzeme hesaplamalarını verimlilik ilkelerine göre yapabileceksiniz.
EĞİTİM ÖĞRETİM ORTAMLARI VE DONANIMLARI	Kâğıt, kalem, karton, silgi, çizim masası, eşel, pistole, mezura, riga, cetvel, temel beden kalıpları, gecelik şablonları, babydoll şablonları.
ÖLÇME VE DEĞERLENDİRME	Her öğrenme faaliyeti sonunda verilen ölçme araçları ile ulaştığımız bilgi düzeyinizi kendi kendinize değerlendirebileceksiniz. Modül sonunda ise kazandığınız bilgi ve becerileri belirlemek amacıyla öğretmeniniz tarafından hazırlanacak bir ölçme aracıyla değerlendirileceksiniz.

GİRİŞ

Sevgili Öğrenci,

Tekstil hazır giyim sektöründe iç giyim alanında yaşanan teknolojik ve ekonomik gelişmeler son yıllarda ülkemizde bu alanda kalifiye eleman ihtiyacını gündeme getirmiştir. Kalifiye eleman ihtiyacı da ancak bu mesleğe yönelmiş insanlara verilecek mesleki eğitim ile sağlanacaktır.

Tarihi en az insanlık tarihi kadar eski olan iç çamaşırı, yıllar içinde moda akımlarına şekil değiştirerek çok çeşitli model ve kumaş özellikleriyle insanların beğenisine sunulmuştur. İnsanlar önceleri dış giyimlerine daha çok önem verirken artık günümüzde iç giyimlerine de en az dış giyimleri kadar önem vermekteler. Çünkü biliyoruz ki insanın iç giyiminin güzelliği dış giyimine yansır.

İç giyimin tercihi hem sağlığımız hem de kıyafetlerimizin net görünmesi için çok önemlidir. Vücut hatlarına uygun seçilmiş bir iç giyim sağlıklı gelişim için önemli bir etken olacaktır.

Bu modülle de kadın gecelik ve babydoll kalıbını, şablon, seri ve gerekli araç gereçleri hesaplama bilgilerini alarak bu bilgilerinizi yetişmiş iş gücüne çok fazla ihtiyaç duyulan iç giyim sektöründe uygulamaya geçirme şansına sahip olacaksınız.

ÖĞRENME FAALİYETİ- 1

AMAÇ

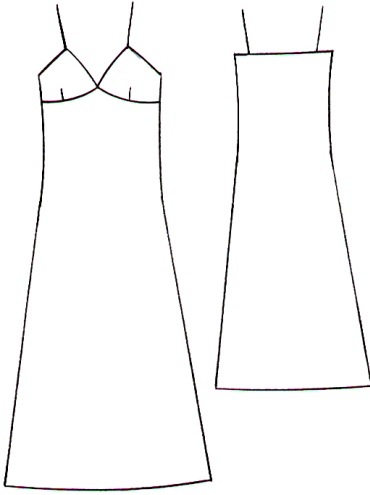
Bu faaliyette kazandırılacak bilgi ve beceriler ile uygun ortam sağlandığında tekniğine uygun gecelik kalıbı hazırlayabileceksiniz.

ARAŞTIRMA

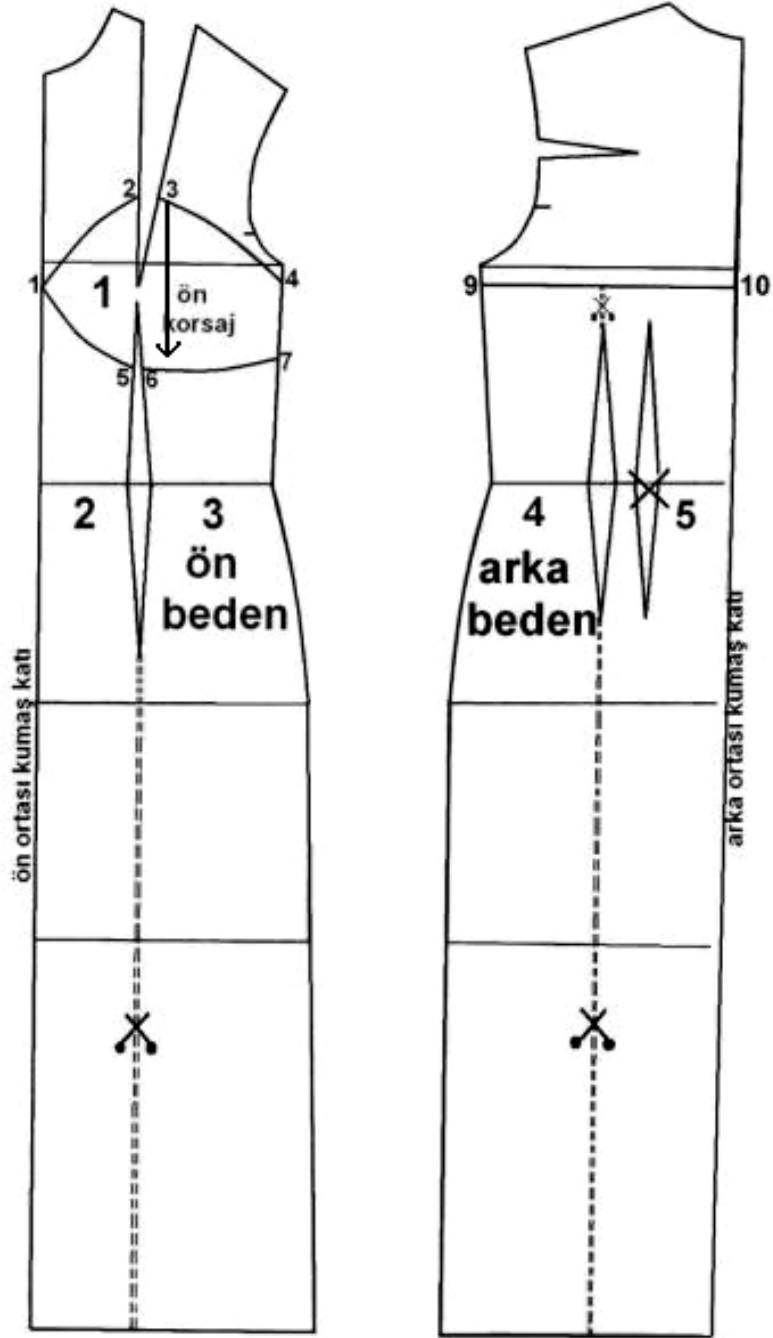
Gecelikte kullanılan modelleri inceleyiniz. Model belirlenirken hangi özellikler göz önüne alınmış inceleyiniz.

1. GECELİK KALIBI

1.1. Gecelik Kalıbı Model Analizi

Model Analizi		
Firma Adı: Ekinaz Ürün: Gecelik	Beden Nu: 38	İş Nu: Sayfa Nu:
<p style="text-align: center;">Model Resmi</p>  <p style="text-align: center;">Çizim 1.1: Model resmi</p>	<p>Biçim Tanımlaması</p> <ul style="list-style-type: none">➤ Saten kumaştan,➤ Verev kesim,➤ Ön bedende korsaj,➤ Arka beden sırta kadar açık,➤ Belde hafif oturan,➤ Etek ucuna evaze,➤ Ön ve arka ortası kumaş katı,➤ Biye askı,➤ Korsaj kenarları biye ile temizlenecek. <p>Dikiş Payları</p> <ul style="list-style-type: none">➤ Dikiş payı 1cm dir. <p>Malzemeler</p> <ul style="list-style-type: none">➤ Kumaş: Çamaşırılık saten kumaş.➤ İp: Kumaş renginde iplik. <p>Parça Listesi</p> <ul style="list-style-type: none">➤ 2 adet korsaj,➤ 1 adet ön,➤ 1 adet arka,➤ 2 adet askı.	

1.2. Model Uygulamalı Gecelik Çizimi



Çizim 1.2: Model uygulamalı gecelik çizimi

UYGULAMA FAALİYETİ

İşlem Basamakları	Öneriler
Ön	
<ul style="list-style-type: none">➤ Gecelik modeli uygulamak için 38 beden temel beden kalıbı elde ediniz.➤ Belirlediğiniz temel beden üzerinden kopya alınız.	
<ul style="list-style-type: none">➤ Beden hattının ön ortasını kestiği noktadan aşağıya 2cm işaretleyiniz (1).	<ul style="list-style-type: none">➤ İşlem basamaklarını çizimden takip ediniz.
<ul style="list-style-type: none">➤ Göğüs pensinin ucundan yukarıya her iki tarafta 9cm işaretleyiniz (2-3).	
<ul style="list-style-type: none">➤ Kol altından aşağıya yan dikiş üzzerinde 2cm işaretleyiniz (4).	
<ul style="list-style-type: none">➤ 1-2-3-4 noktalarını pistole ile çizimdeki gibi birleştirip çiziniz.	
<ul style="list-style-type: none">➤ Ön bedendeki pensin ucundan aşağıya her iki tarafta 6cm işaretleyiniz (5-6).	
<ul style="list-style-type: none">➤ 4 noktasından aşağıya 6 cm işaretleyiniz (7).	
<ul style="list-style-type: none">➤ 1-5-6-7 noktalarını çizimde görüldüğü pistole ile birleştirip çiziniz.	
<ul style="list-style-type: none">➤ Ön ortasında bel hattından aşağıya 80cm işaretleyiniz (8).➤ 8 noktasını ön ortasına dik olarak sağa uzatınız.	<ul style="list-style-type: none">➤ Etek ucu hattı.
<ul style="list-style-type: none">➤ Beden üzerindeki pens ucunu ön ortasına paralel olacak şekilde etek ucuna kadar uzatıp, yardımcı kesik çizgi ile çiziniz.	
Arka	
<ul style="list-style-type: none">➤ Kol altından aşağıya yan dikiş çizgisi üzerinde 2cm işaretleyiniz (9).	
<ul style="list-style-type: none">➤ Arka ortasının beden hattını kestiği noktadan aşağıya 2cm işaretleyiniz (10).	
<ul style="list-style-type: none">➤ 9-10 noktalarını birleştiriniz.	
<ul style="list-style-type: none">➤ Bel hattının ½ sini bulunuz. Arka beden üzerindeki pensi bu noktaya taşıyınız.	
<ul style="list-style-type: none">➤ Pens ucunu 9-10 noktaları arasındaki çizgiye ve etek ucuna kadar yardımcı kesik çizgiyle uzatınız.	

KONTROL LİSTESİ

Uygulama faaliyetinde yaptığınız çalışmayı kendiniz ya da arkadaşlarınızla değişerek değerlendirme kriterlerine göre değerlendiriniz.

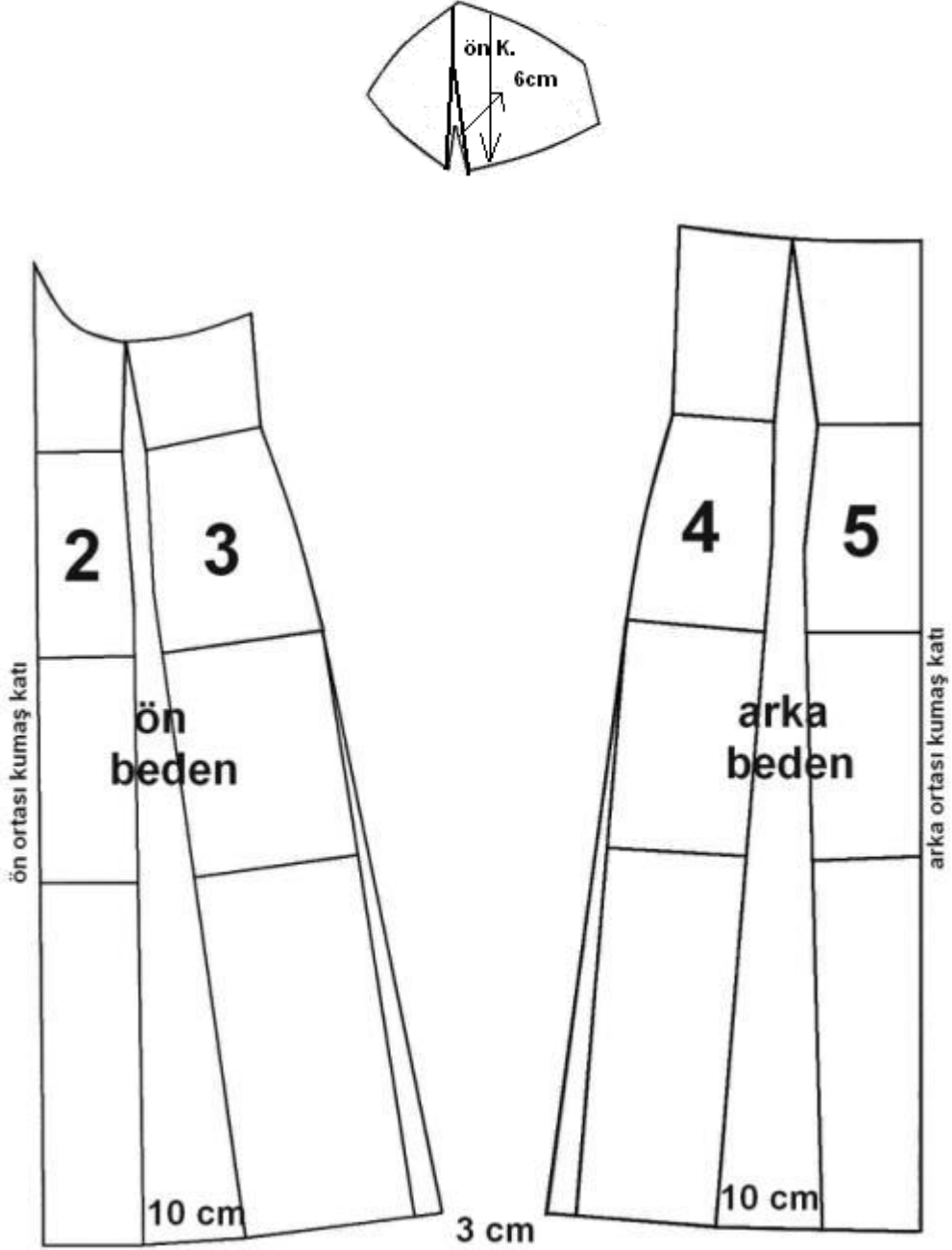
Değerlendirme Kriterleri	Evet	Hayır
Temel beden üzerinden kopya aldınız mı?		
Ön bedende işlem basamaklarını takip ederek çizimi tekniğe uygun olarak çizdiniz mi?		
Arka bedende işlem basamaklarını takip ederek çizimi tekniğe uygun olarak çizdiniz mi?		
Araç ve gereçleri doğru kullandınız mı?		
Çalışmalarınız sırasında verimlilik ilkelerine uydunuz mu?		
Çalışmalarınızı planlanan zamanlara bitirdiniz mi?		

DEĞERLENDİRME

Uygulama faaliyetinde yapmış olduğunuz çalışmayı kontrol listesine göre değerlendiriniz.

Yapmış olduğunuz değerlendirme sonucunda eksikliğiniz varsa faaliyete dönerek ilgili konuyu tekrarlayınız.

1.3. Model Özelliğinin Gerektirdiği Kalıp Açılımları



Çizim 1.3: Model uygulamalı gecelik açma işlemi

UYGULAMA FAALİYETİ

İşlem Basamakları	Öneriler
<ul style="list-style-type: none">➤ 1-2-3-4-5 numaralı parçaların kopyalarını alınız.➤ Kâğıdınıza yatay bir çizgi çiziniz.	<ul style="list-style-type: none">➤ Kopyanızı iç çizgileri ile beraber alınız.➤ İşlem basamaklarını aynı zamanda çizim üzerindende takip ediniz.
Ön Korsaj	
<ul style="list-style-type: none">➤ 1 nu.lu parçanın göğüs pensinin sağ çizgisini pens ucuna kadar çitlatınız.	<ul style="list-style-type: none">➤ 1 nu.lu parça ön beden korsajıdır.
<ul style="list-style-type: none">➤ Alttaki pensin her iki kenarından kesip göğüs pensine kadar çitlatınız.	
<ul style="list-style-type: none">➤ Göğüs pensini yapıştırınız.	
<ul style="list-style-type: none">➤ 1 numaralı parçanın beden hattını, çizmiş olduğunuz yatay çizgi üzerine yapıştırınız.	
<ul style="list-style-type: none">➤ 1 numaralı parçanın altında açılan pensi 6cm olacak şekilde küçültüp tekrar çiziniz.	
Ön	
<ul style="list-style-type: none">➤ 2 numaralı parçayı kâğıda dik çizdiğiniz bir hat üzerine, ön ortası gelecek şekilde yapıştırınız.	
<ul style="list-style-type: none">➤ Bu parçanın etek ucundan sağa 10cm işaretleyiniz.	
<ul style="list-style-type: none">➤ 3 numaralı parçayı, etek ucu 10cm'lik noktaya gelecek ve yukarıda pens uçları çakışacak şekilde yapıştırınız.	
<ul style="list-style-type: none">➤ 3 numaralı parçanın etek ucundan sağa 3cm işaretleyiniz. Bu noktayı kalça hattı ile birleştirip çiziniz. Etek ucunu oluşturunuz.	
Arka	
<ul style="list-style-type: none">➤ 5 numaralı parçayı kâğıda dik çizdiğiniz bir hat üzerine arka ortası gelecek şekilde yapıştırınız.	
<ul style="list-style-type: none">➤ Bu parçanın etek ucundan sola 10cm işaretleyiniz.	
<ul style="list-style-type: none">➤ 4 numaralı parçayı, etek ucu 10cm'lik noktaya gelecek ve yukarıda pens uçları çakışacak şekilde yapıştırınız.	
<ul style="list-style-type: none">➤ 4 numaralı parçanın etek ucundan sola doğru 3cm işaretleyiniz. Bu noktayı kalça hattı ile birleştirip çiziniz. Etek ucunu oluşturunuz.	

KONTROL LİSTESİ

Uygulama faaliyetinde yaptığınız çalışmayı kendiniz ya da arkadaşlarınızla deęişerek deęerlendirme kriterlerine gre deęerlendiriniz.

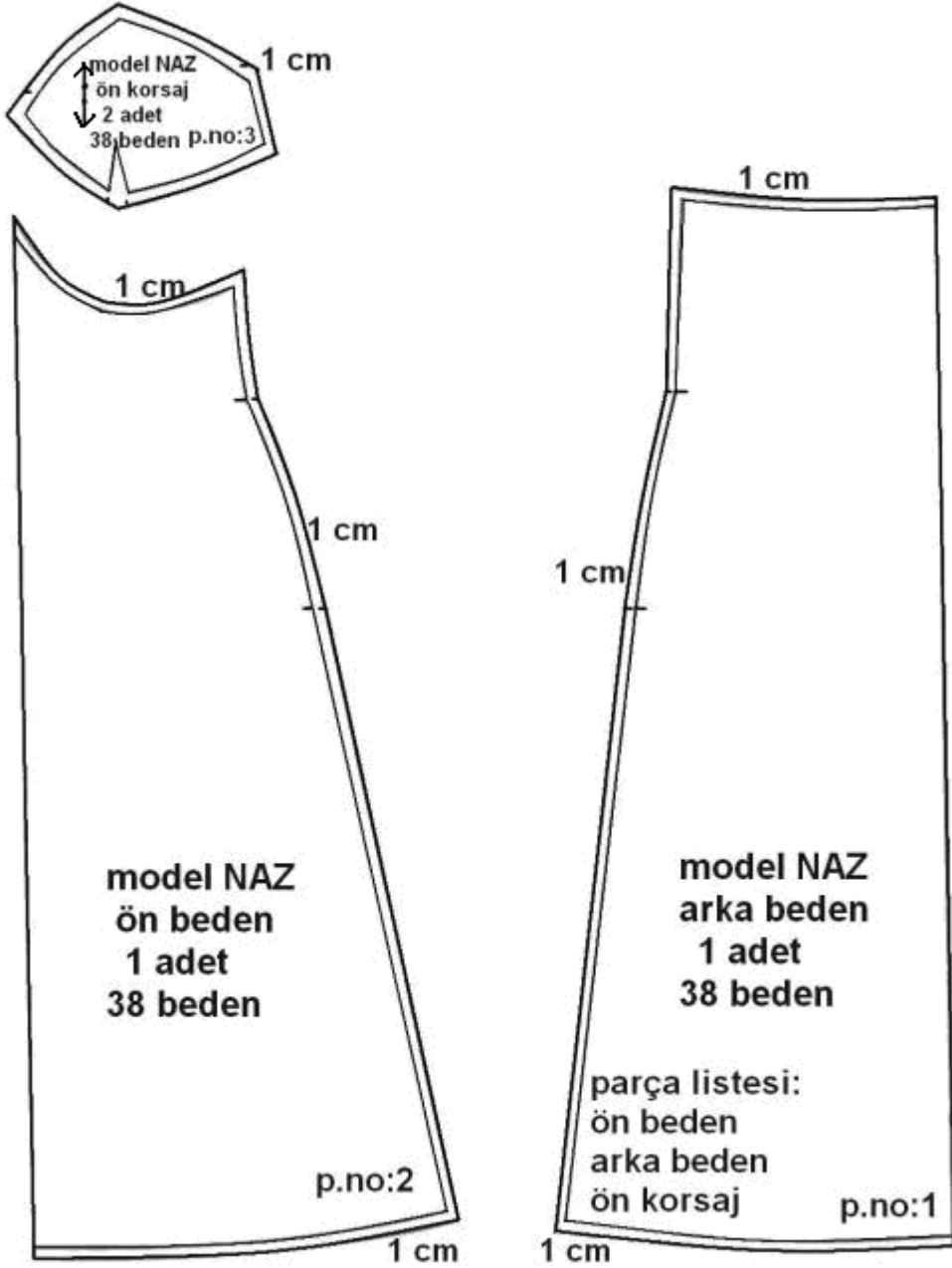
Deęerlendirme Kriterleri	Evet	Hayir
Model uygulanmıř beden zerinden n korsaj, n beden, arka beden kopyalarını aldınız mı?		
n korsaj aılım iřlemlerini iřlem sırasını takip ederek teknięe uygun yaptınız mı?		
n beden aılım iřlemlerini iřlem sırasını takip ederek teknięe uygun yaptınız mı?		
Arka beden aılım iřlemlerini iřlem sırasını takip ederek teknięe uygun yaptınız mı?		
Ara ve gereleri doęru kullandınız mı?		
alıřmalarınız sırasında verimlilik ilkelerine uydunuz mu?		
alıřmalarınızı planlanan zamanlarda bitirdiniz mi?		

DEęERLENDİRME

Uygulama faaliyetinde yapmıř olduęunuz alıřmayı kontrol listesine gre deęerlendiriniz.

Yapmıř olduęunuz deęerlendirme sonucunda eksięiniz varsa faaliyete dnerek ilgili konuyu tekrarlayınız.

1.4. Gecelik Şablon Hazırlama İşlemleri



Çizim 1.4: Gecelik şablon çizimi

UYGULAMA FAALİYETİ

İşlem Basamakları	Öneriler
➤ Gecelik parçalarının kopyalarını alınız.	➤ Gecelik kopyalarını almadan önce kalıpları kontrol ediniz.
Ön Korsaj	
➤ Ön korsajın tüm kenarlarından dışarıya doğru 1cm dikiş payını işaretleyiniz.	
➤ Ön korsaj çizgilerine paralel ön korsaj şablonunun çizimini yapınız.	
Ön Beden	
➤ Ön bedende ön ortası hariç tüm kenarlardan dışarıya 1 cm dikiş payını işaretleyiniz.	
➤ Ön beden çizgilerine paralel ön beden şablonunun çizimini yapınız.	
➤ Bel ve kalçadaki çit işaretini çiziniz.	
Arka Beden	
➤ Arka bedende arka ortası hariç tüm kenarlardan dışarıya 1cm dikiş payını işaretleyiniz.	
➤ Arka beden çizgilerine paralel arka beden şablonunun çizimini yapınız.	
➤ Bel ve kalçadaki çit yerlerini çiziniz.	
➤ Tüm şablonlar üzerine gerekli yazı ve işaretleri yazınız.	

KONTROL LİSTESİ

Uygulama faaliyetinde yaptığınız çalışmayı kendiniz ya da arkadaşlarınızla deęişerek deęerlendirme kriterlerine gre deęerlendiriniz.

Deęerlendirme Kriterleri	Evet	Hayır
n korsajın tm kenarlarına 1cm dikiş payını teknięe uygun doęru olarak çizdiniz mi?		
n bedende, n ortası hariç tm kenarlara 1cm dikiş payını teknięe uygun doęru olarak çizdiniz mi?		
Arka bedende arka ortası hariç tm kenarlara 1cm dikiş payını teknięe uygun doęru çizdiniz mi?		
Şablon zerinde olması gereken yazıları ve iřaretleri eksiksiz ve doęru olarak gsterdiniz mi?		
Temiz ve dzenli çalıştınız mı?		
Zamanı dzenli kullandınız mı?		

DEęERLENDİRME

Uygulama faaliyetinde yapmış olduęunuz çalışmayı kontrol listesine gre deęerlendiriniz.

Yapmış olduęunuz deęerlendirme sonucunda eksięiniz varsa faaliyete dnerek ilgili konuyu tekrarlayınız.

ÖĞRENME FAALİYETİ- 2

AMAÇ

Bu faaliyette verilen bilgi ve kazanılan beceriler doğrultusunda, uygun ortam sağlandığında gecelik kalıplarının serisini tekniğe uygun hazırlayabileceksiniz.

ARAŞTIRMA

Gecelik üretimi yapan firmalardan seri çizim tekniklerini araştırınız. Elde ettiğiniz bilgileri arkadaşlarınızla paylaşınız.

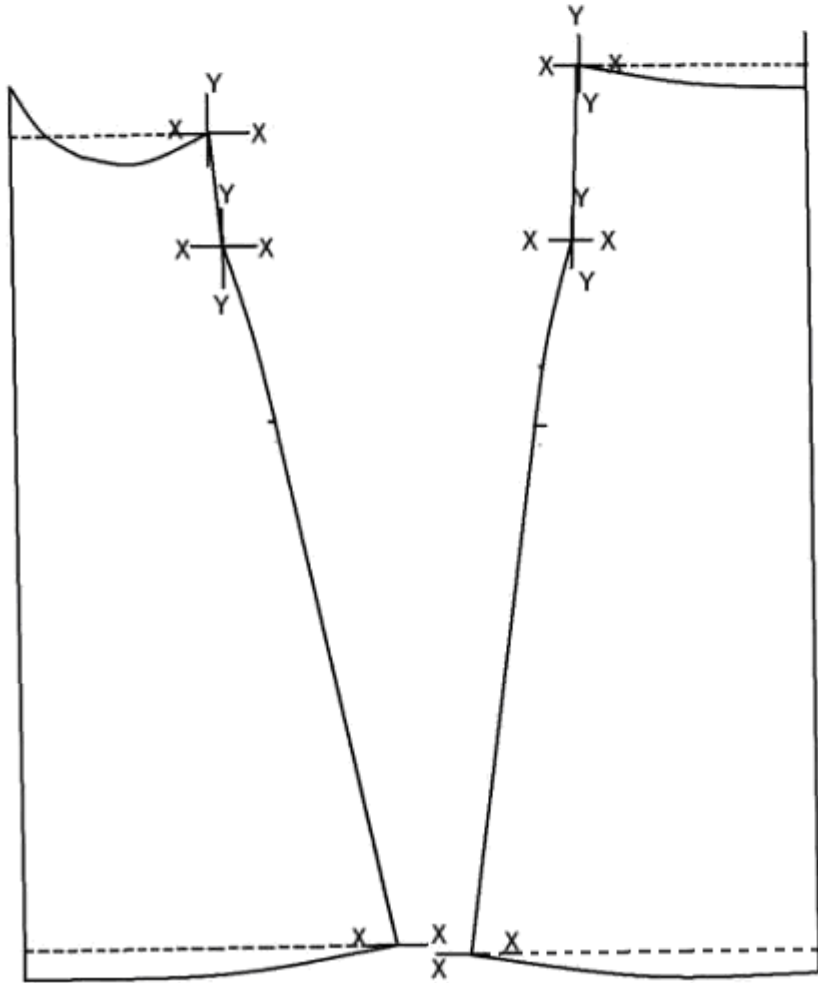
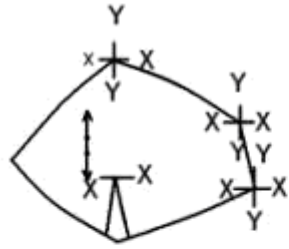
2. GECELİK KALIBI SERİ ÇİZİMİ

2.1. Gecelik Kalıbı Seri Farkları Tablosu

NOT: Tablodaki seri farkları mm cinsinden verilmiştir.

	Ölçüler(Cm)	34	Fark	36	Fark	38	Fark	40	Fark	42
Sy	Sırt yüksekliği	18,5	5	19	5	19,5	5	20	5	20,5
Bd	Beden	80	40	84	40	88	40	92	40	96
Kg	Koltuk genişliği	8,5	5	9	5	9,5	5	10	5	10,5
Kyb	Korsaj yan boy	5	5	5,5	5	6	5	6,5	5	7
Eb	Etek boyu (belden itibaren)	80	0	80	0	80	0	80	0	80
Ab	Askı boyu	41	0	41	0	41	0	41	0	41

2.2. Gecelik Kalıbı Sıçrama Noktası ve Yönlerinin Tespiti



Çizim 2.1: Gecelik seri yönleri ve noktaları

UYGULAMA FAALİYETİ

İşlem Basamakları	Öneriler
➤ Şablonlanmış gecelik kalıplarının kopyasını alınız.	➤ İşlemlere geçmeden önce serisi yapılacak kalıpları kontrolünü yapınız. ➤ Gerekli işaretleri geçirmeyi unutmayınız
➤ Arka bedende yan dikişle sırt çizgisinin kesiştiği noktayı sağa ve sola uzatınız (x yönü).	
➤ Arka bedende yan dikişle sırt çizgisinin kesiştiği noktayı x yönüne dik uygulayarak yukarı ve aşağıya çiziniz (y yönü).	➤ X ve Y çizgilerinin birbirini dik açılı kesmesine dikkat ediniz.
➤ Arka beden etek ucunu arka ortasına dik uygulayarak sağa ve sola uzatınız (x yönü).	
➤ Ön korsaıda dekolte köşesini sağa ve sola uzatınız (x yönü).	
➤ Ön korsaının koltuk altı noktasını sağa ve sola uzatınız (x yönü).	
➤ Korsaının yan dikiş alt köşesini sağa ve sola uzatınız (x yönü).	
➤ Ön korsaıda dekolte köşesindeki x yönüne, dik uygulayarak yukarı ve aşağıya çiziniz (y yönü).	➤ X ve Y çizgilerinin birbirini dik açı ile kesmesine dikkat ediniz.
➤ Ön korsaının koltuk altı noktasındaki x yönüne dik uygulayarak yukarı ve aşağıya çiziniz (y yönü).	
➤ Korsaının yan dikiş alt köşesini x yönüne dik uygulayarak yukarı ve aşağıya çiziniz (y yönü).	
➤ Ön bedende yan dikişle korsaı birleşme hattını kesiştiği noktayı sağa ve sola uzatınız (x yönü).	
➤ Ön beden bel çizgisini ön ortasına dik uygulayarak sağa ve sola uzatınız (x yönü).	
➤ Ön beden etek ucunu ön ortasına dik uygulayarak sağa ve sola uzatınız (x yönü).	
➤ Ön bedende yan dikişle korsaı birleşme hattını kesiştiği noktayı x yönüne dik uygulayarak yukarı ve aşağıya çiziniz (y yönü).	

➤ Ön beden bel çizgisindeki x noktasına dik uygulayarak yukarı ve aşağıya çiziniz. (y yönü)	
---	--

KONTROL LİSTESİ

Uygulama faaliyetinde yaptığınız çalışmayı kendiniz ya da arkadaşlarınızla değişerek değerlendirme kriterlerine göre değerlendiriniz.

Değerlendirme Kriterleri	Evet	Hayır
Gecelik kalıbı seri tablosu oluşturduğunuz mu?		
Seri tablosunda bedenler arasındaki seri farklarını belirlediniz mi ?		
Seri yapılacak şablonlu kalıpları kontrol ettiniz mi ?		
Kalıplar üzerinde sıçrama noktaları ve yönlerini işlem basamaklarını takip ederek doğru belirlediniz mi ?		
Ölçü doğrularının düz boy iplik hattına dik açıda olmasına dikkat ettiniz mi ?		
Temiz ve düzenli çalıştınız mı?		
Zamanı düzenli kullandınız mı?		

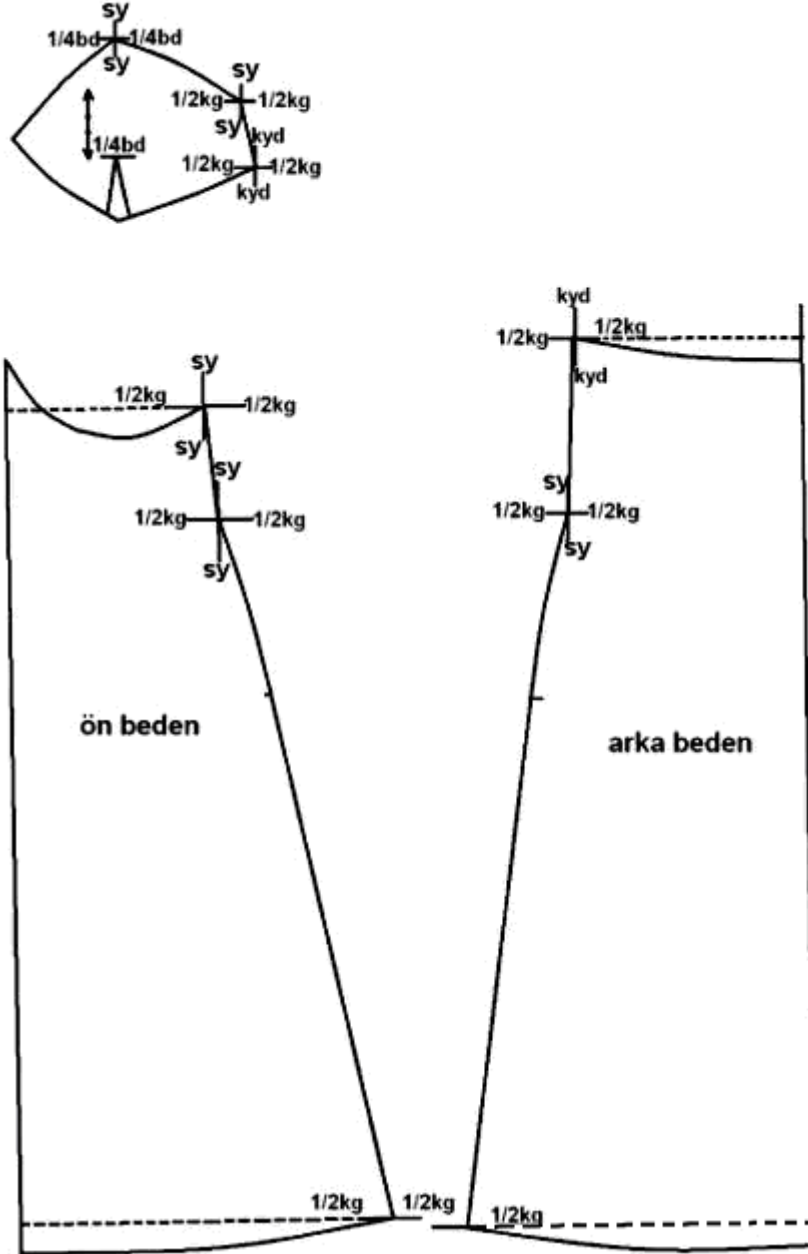
DEĞERLENDİRME

Uygulama faaliyetinde yapmış olduğunuz çalışmayı kontrol listesine göre değerlendiriniz.

Yapmış olduğunuz değerlendirme sonucunda eksikler varsa faaliyete dönerek ilgili konuyu tekrarlayınız.

2.3. Gecelik Kalıpları Sıçrama Oranları Hesaplama

2.3.1. Gecelik Kalıpları Sıçrama Değerleri



Çizim 2.2: Gecelik seri sıçrama değerleri

UYGULAMA FAALİYETİ

İşlem Basamakları	Öneriler
➤ Şablonlanmış gecelik kalıplarının kopyasını alınız.	➤ Gerekli işaretleri geçirmeyi unutmayınız.
➤ X ve Y yönlerinde yatay ve dikey olarak yardımcı hatları çiziniz.	
➤ Arka bedende yan dikişle sırt çizgisinin kesiştiği noktadan sağa ve sola (x yönü) $\frac{1}{2}$ koltuk genişliği seri farkı ölçüsünü kullanınız.	
➤ Arka bedende yan dikişle sırt çizgisinin kesiştiği noktadan yukarı ve aşağıya (y yönü) korsaj yan dikiş seri farkı ölçüsünü kullanınız.	➤ X ve Y çizgilerinin birbirini dik açı ile kesmesine dikkat ediniz.
➤ Arka beden etek ucundan (x yönü) sağa ve sola $\frac{1}{2}$ koltuk genişliği seri farkı ölçüsünü kullanınız.	
➤ Ön korsajda dekolte köşesinden sağa ve sola, (x yönü) $\frac{1}{4}$ beden seri farkı ölçüsünü kullanınız.	
➤ Ön korsajın koltuk altı noktasında sağa ve sola, (x yönü) $\frac{1}{2}$ koltuk genişliği seri farkı ölçüsünü kullanınız.	
➤ Korsajın yan dikiş alt köşesini sağa ve sola, (x yönü) $\frac{1}{2}$ koltuk genişliği seri farkı ölçüsünü kullanınız.	
➤ Ön korsajda dekolte köşesinden (y yönü) yukarı ve aşağıya sırt yüksekliği seri farkı ölçüsünü kullanınız.	
➤ Ön korsajın koltuk altı noktasından (y yönü) yukarı ve aşağıya sırt yüksekliği seri farkı ölçüsünü kullanınız.	
➤ Korsajın yan dikiş alt köşesinden (y yönü) yukarı ve aşağıya korsaj yan dikiş seri farkı ölçüsünü kullanınız.	
➤ Ön bedende yan dikişle korsaj birleşme hattının kesiştiği noktadan, (x yönü) sağa ve sola $\frac{1}{2}$ koltuk genişliği seri farkı ölçüsünü kullanınız.	
➤ Ön beden bel çizgisinden (x yönü)	

sağa ve sola ½ koltuk genişliği seri farkı ölçüsünü kullanınız.	
➤ Ön beden etek ucu çizgisinden (x yönü) sağa ve sola ½ koltuk genişliği seri farkı ölçüsünü kullanınız.	
➤ Ön bedende yan dikişle korsaj birleşme hattının kesiştiği noktadan (y yönü) yukarı ve aşağıya sırt yüksekliği seri farkı ölçüsünü kullanınız.	➤ X ve Y çizgilerinin birbirini dik açı ile kesmesine dikkat ediniz.
➤ Ön beden bel çizgisinden (y yönü) yukarı ve aşağıya sırt yüksekliği seri farkı ölçüsünü kullanınız.	

KONTROL LİSTESİ

Uygulama faaliyetinde yaptığınız çalışmayı kendiniz ya da arkadaşlarınızla değişerek değerlendirme kriterlerine göre değerlendiriniz.

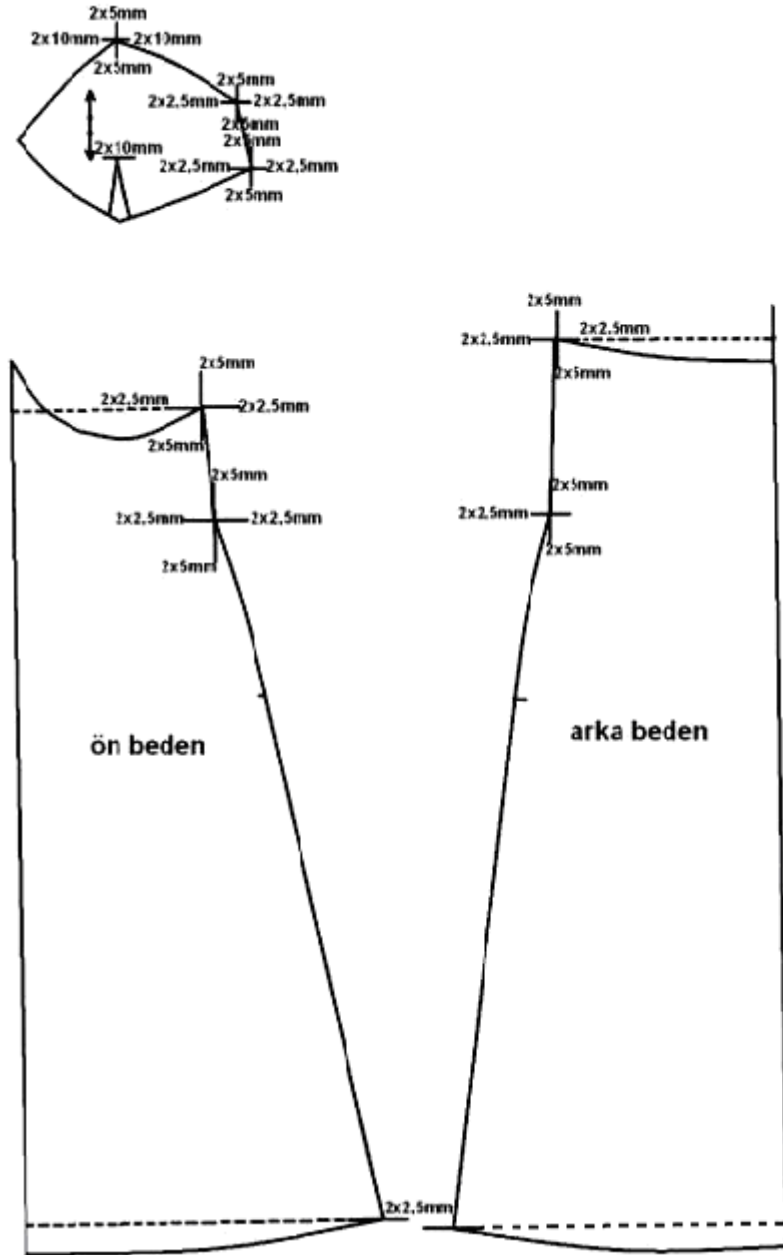
Değerlendirme Kriterleri	Evet	Hayir
Şablonlanmış gecelik kalıplarının kopyasını aldınız mı?		
X ve Y yönlerinde yatay ve dikey olarak yardımcı hatları doğru olarak belirleyip çizdiniz mi?		
Ölçü doğruları belirlenmiş kalıplara sıçrama değerlerini yazdınız mı ?		
Temiz ve düzenli çalıştınız mı?		
Zamanı düzenli kullandınız mı?		

DEĞERLENDİRME

Uygulama faaliyetinde yapmış olduğunuz çalışmayı kontrol listesine göre değerlendiriniz.

Yapmış olduğunuz değerlendirme sonucunda eksikiniz varsa faaliyete dönerek ilgili konuyu tekrarlayınız.

2.3.2. Gecelik Kalıpları Sıçrama Oranları



Çizim 2.3: Gecelik sıçrama oranları

UYGULAMA FAALİYETİ

İşlem Basamakları	Öneriler
➤ Serilenecek kalıpları sıçrama noktaları ve yönleri ile birlikte kopyalayınız (ön korsaj, ön beden, arka beden).	
➤ Yeni bir sayfaya yapıştırınız.	➤ Sayfa düzenini şekildeki gibi yapınız.
➤ Seri farkları tablosundan sıçrama oranlarını hesaplayarak yerlerine yazınız.	➤ 38 beden temel olarak alınmıştır.2 beden büyültme, 2 beden küçültme işlemi uygulanacaktır.

KONTROL LİSTESİ

Uygulama faaliyetinde yaptığınız çalışmayı kendiniz ya da arkadaşlarınızla deęişerek deęerlendirme kriterlerine gre deęerlendiriniz.

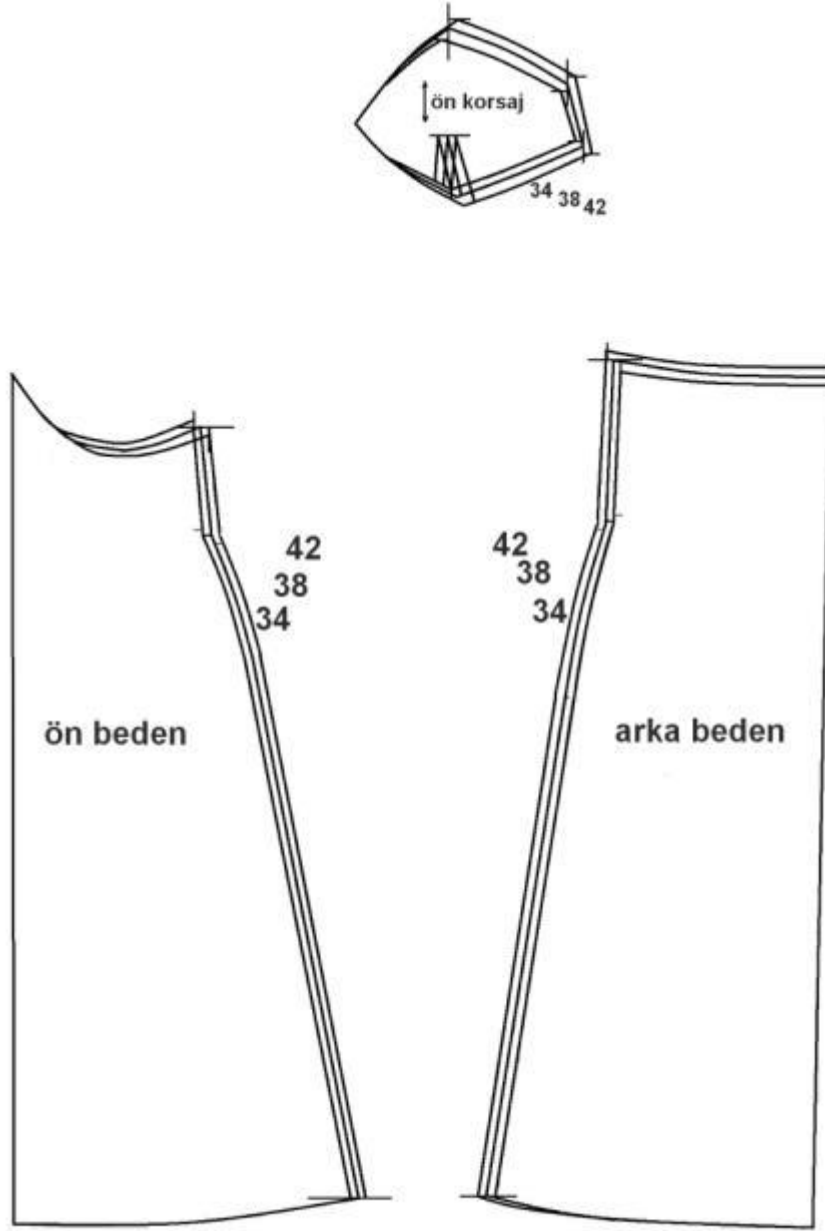
Deęerlendirme Kriterleri	Evet	Hayir
l doęruları belirlenmiř kalıplara sıçrama oranlarını yazdınız mı ?		
Sıçrama oranlarında iki beden kltme iki beden byltme olmasına dikkat ettiniz mi ?		
Temiz ve dzenli alıřtınız mı?		
Zamanı dzenli kullandınız mı?		

DEęERLENDİRME

Uygulama faaliyetinde yapmıř olduęunuz alıřmayı kontrol listesine gre deęerlendiriniz.

Yapmıř olduęunuz deęerlendirme sonucunda eksięiniz varsa faaliyete dnerek ilgili konuyu tekrarlayınız.

2.4. Gecelik Kalıbı Seri Çizimi



Çizim 2.4: Gecelik seri çizimi

UYGULAMA FAALİYETİ

İşlem Basamakları	Öneriler
➤ Serilenecek kalıpları sıçrama noktaları ve yönleri ile birlikte kopyalayınız (ön korsaj, ön beden, arka beden).	
➤ Yeni bir sayfaya yapıştırınız.	➤ Ölçü doğrularını bu sayfaya alınız.
➤ Şekildeki gibi 38 bedenden 34 bedene küçültme, 42 bedene büyültme yapınız.	
➤ Verilen oranlar doğrultusunda şekildeki gibi seriyi tamamlayınız.	➤ Seri çiziminin düzgün olmasına özen gösteriniz.

KONTROL LİSTESİ

Uygulama faaliyetinde yapmış olduğunuz çalışmaları kendiniz yada arkadaşlarınızla değişerek değerlendirme kriterlerine göre değerlendiriniz.

Değerlendirme Kriterleri	Evet	Hayir
Sıçrama oranlarını dikkate alarak seri çizimini tekniğe uygun olarak yaptınız mı ?		
Serisi yapılan tüm kalıplara bir şablonda bulunması gerekli tüm yazıları (kalıp ismi, beden no, kaç adet kesileceği) yazdınız mı?		
Serisi yapılan tüm kalıplarda ölçü kontrolü yaptınız mı?		
Düzenli ve temiz çalıştınız mı?		
Zamanı iyi kullandınız mı?		

DEĞERLENDİRME

Uygulama faaliyetinde yapmış olduğunuz çalışmayı kontrol listesine göre değerlendiriniz.

Yapmış olduğunuz değerlendirme sonucunda eksiğiniz varsa faaliyete dönerek ilgili konuyu tekrarlayınız.

ÖĞRENME FAALİYETİ- 3

AMAÇ

Bu faaliyette kazandırılacak bilgi ve beceriler ile uygun ortam sağlandığında tekniğine uygun olarak gecelik ana ve yardımcı malzeme hesaplamalarını yapabileceksiniz.

ARAŞTIRMA

Gecelikte kullanılan kumaş çeşitlerini ve kumaş seçiminde hangi faktörlerin etkili olduğunu araştırınız.

3. GECELİK ANA VE YARDIMCI MALZEME HESAPLAMALARI

3.1. Gecelik Dikiminde Kullanılan Ana ve Yardımcı Malzemeler

Ana malzemeler:

- Pamuklu yumuşak kumaşlar
- Saten
- Krep saten
- İpek
- İpekli saten
- Viskon

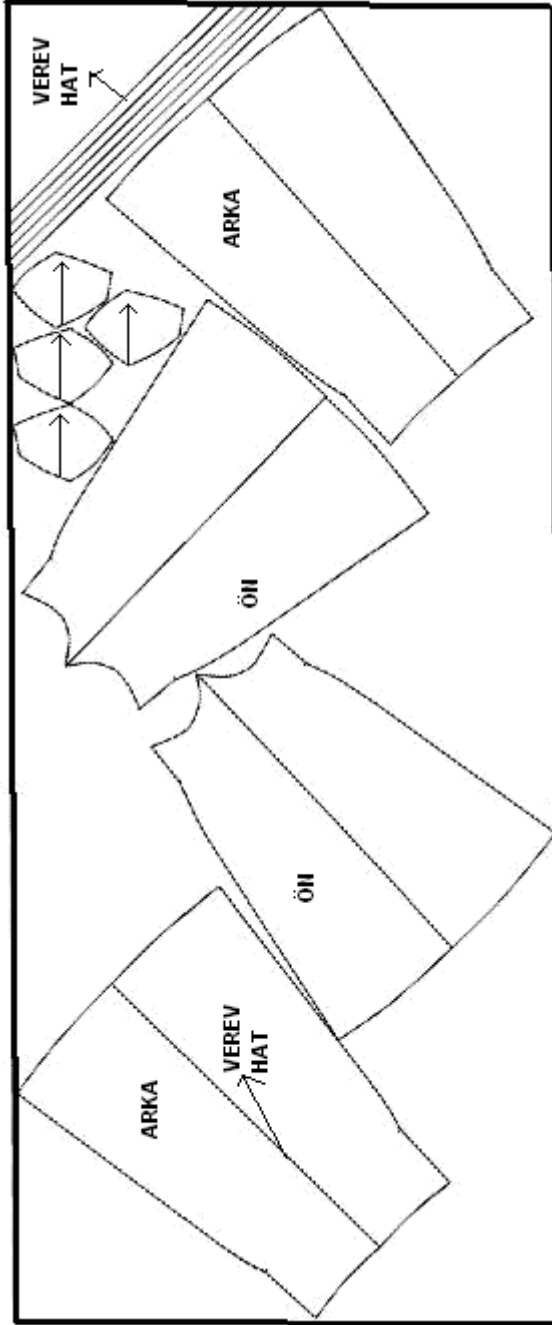
Yarı katkılı sentetik kumaş (Bu modülde kullanılan modelde pamuklu çamaşırılık saten kullanılması düşünülmüştür.)

Yardımcı malzemeler:

- Makine iplikleri (overlok ipliği, dikiş ipliği)
- Etiketler (beden, firma, yıkama talimatı)
- Dantel
- Fisto

3.2. Gecelik Pastal Planı

Hazır giyim üretiminde serileştirme çalışmaları tamamlandıktan sonra üretilecek olan kalıpların işletmenin kesim masasına uygunluğu kumaşın desen ve tüy yönü, eni, boyu dikkate alınarak en az döküntü (fire) verecek şekilde hazırlanan kesim planına pastal resmi denir. Bir diğer adı ise kalıp yerleşim planı veya kalıp optimizasyonudur.



Çizim 3.1: Gecelik pastal çizimi

UYGULAMA FAALİYETİ

İşlem Basamakları	Öneriler
➤ Kumaş enini tespit ediniz (150 cm).	➤ Piyasada gecelikte kullanılacak kumaş enlerini dikkate alınız.
➤ Kullanılabilir kumaş enini belirleyiniz.	➤ Kullanılabilir kumaş eni = Kumaşeni-kumaş kenarları olarak hesaplayınız.
➤ Masa üzerine pastal kâğıdı yerleştiriniz.	
➤ Pastal kâğıdında kullanılabilir kumaş enini çiziniz.	
➤ Büyük bedenlerden başlayarak şablonları yerleştiriniz.	➤ Etek ucu, kol ve yaka oyuntusu gibi çizgilerin kesim kolaylığı sağlaması için birbirini takip etmesine dikkat ediniz.
➤ Şablon kenarlarından çiziniz.	➤ Şablon üzerinde bulunan gerekli yazı ve işaretleri pastal planı üzerine geçiriniz.
➤ Pastal başlangıcına ve sonuna 1cm ilave ederek pastal boyunu ölçünüz (metraj alınız).	➤ Ekonomiklik ilkesine dikkat ediniz.

KONTROL LİSTESİ

Uygulama faaliyetinde yaptığınız çalışmayı kendiniz ya da arkadaşlarınızla değişerek değerlendirme kriterlerine göre değerlendiriniz.

Değerlendirme Kriterleri	Evet	Hayir
Kumaş enini tespit ettiniz mi?		
Kullanılabilir kumaş enini tespit ettiniz mi?		
Pastal kâğıdında kullanılabilir kumaş enini doğru olarak çizdiniz mi?		
Şablonları büyük bedenden başlayarak pastal üzerine düz boy iplik yönüne dikkat ederek yerleştirdiniz mi?		
Şablon kenarlarından çizdiniz mi?		
Pastal başlangıcına ve sonuna 1cm ilave ederek pastal boyunu ölçtünüz mü?		
Temiz ve düzenli çalıştınız mı?		
Zamanı düzenli kullandınız mı?		

DEĞERLENDİRME

Uygulama faaliyetinde yapmış olduğunuz çalışmayı kontrol listesine göre değerlendiriniz.

Yapmış olduğunuz değerlendirme sonucunda eksiğiniz varsa faaliyete dönerek ilgili konuyu tekrarlayınız.

ÖĞRENME FAALİYETİ- 4

AMAÇ

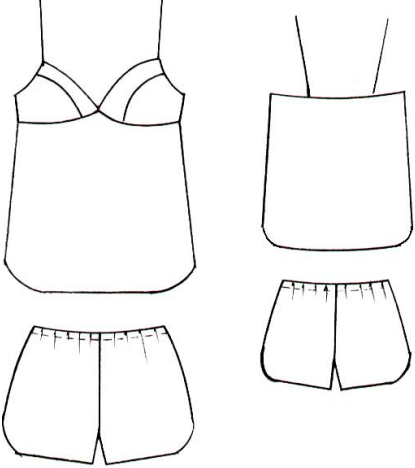
Bu faaliyette kazandırılacak bilgi ve beceriler ile uygun ortam sağlandığında tekniğine uygun babydoll kalıbı hazırlayabileceksiniz.

ARAŞTIRMA

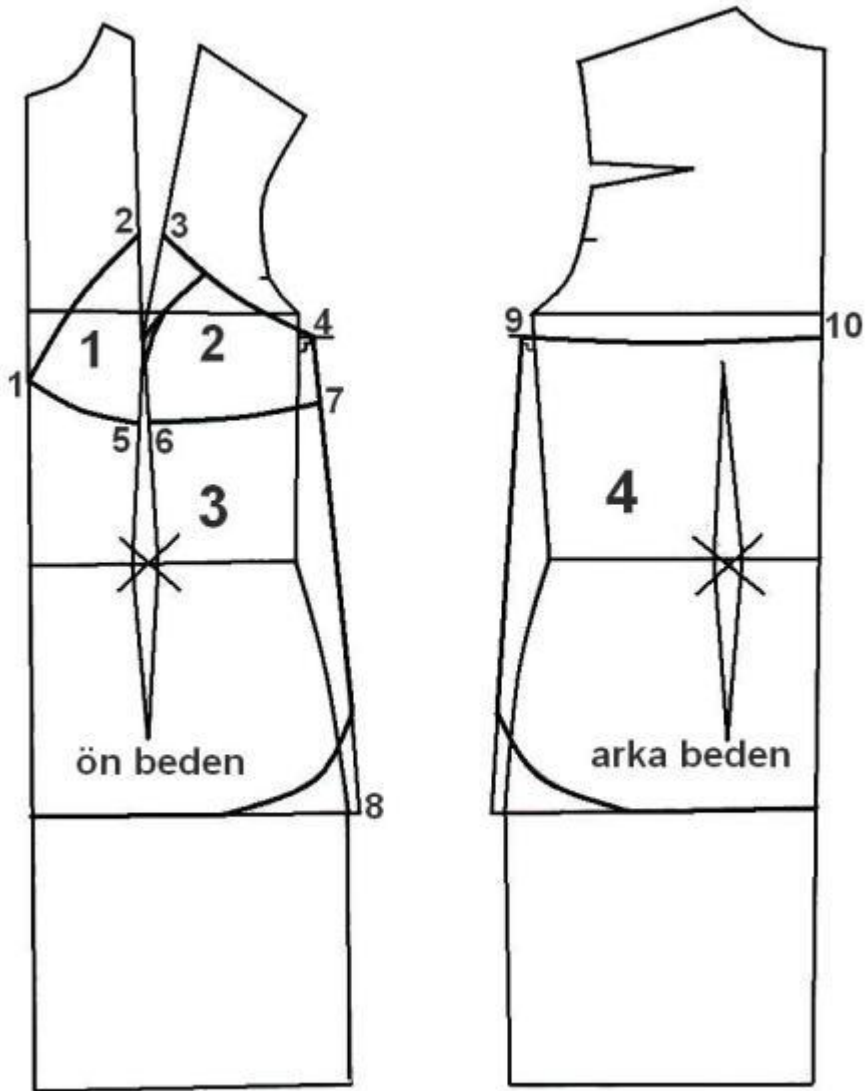
Babydoll modellerini inceleyiniz. Model belirlenirken hangi özellikler göz önüne alınmış inceleyiniz.

4. BABYDOLL KALIBI

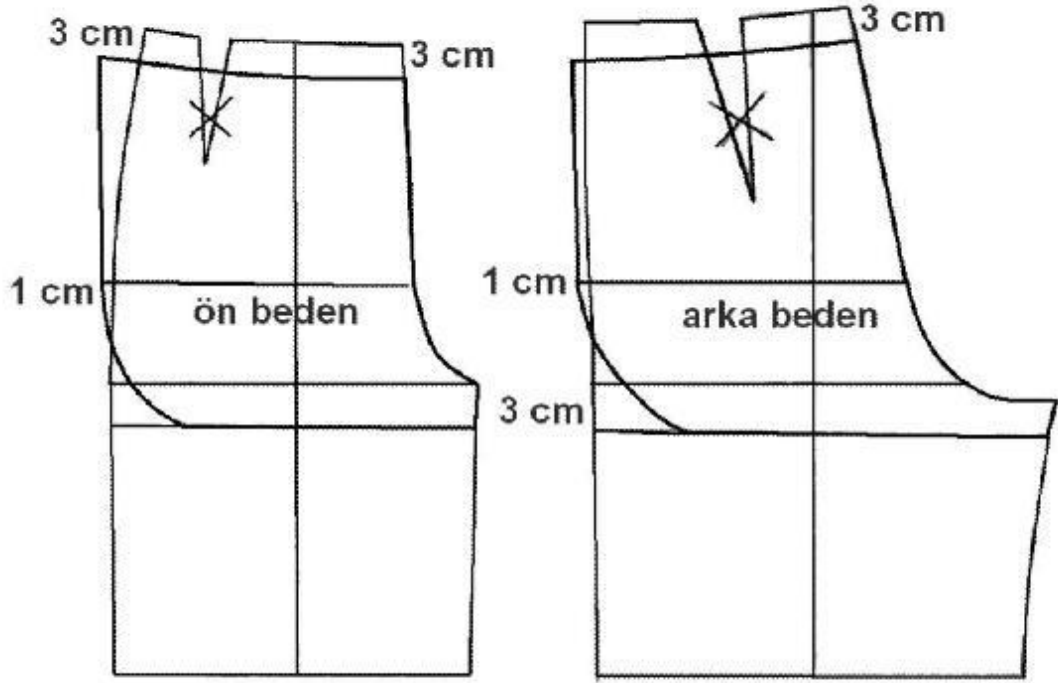
4.1. Babydoll Model Analizi

Model Analizi		
Firma Adı: Ekinaz	Beden Nu: 38	İş Nu:
Ürün: Babydoll		
Model Resmi Çizim 4.1: Model resmi 		Biçim Tanımlaması Üst beden <ul style="list-style-type: none">➤ Çamaşırılık saten kumaştan,➤ Ön bedende korsaj,➤ Korsaj kuplu,➤ Arka beden sırta kadar açık,➤ Etek ucu yuvarlak,➤ Ön ve arka ortası kumaş katı,➤ Biye askı. Şort <ul style="list-style-type: none">➤ Çamaşırılık saten kumaştan,➤ Düşük bel,➤ Bel lastikli,➤ Paçalar yan dikişte yuvarlak. Dikiş Payları <ul style="list-style-type: none">➤ Dikiş payı 1cm dir. Malzemeler <ul style="list-style-type: none">➤ Kumaş: Çamaşırılık saten kumaş.➤ İp: Kumaş renginde iplik.
Parça Listesi: <ul style="list-style-type: none">➤ 2 adet korsaj ön parça➤ 2 adet ön şort➤ 1 adet ön beden➤ Askı ve şort beli için verev biye parçası2 adet korsaj kup2 adet arka şort1 adet arka beden		

4.2. Model Uygulamalı Babydoll Kalıbı Çizimi



Çizim 4.2: Babydoll çizimi



Çizim 4.3: Şort çizimi

UYGULAMA FAALİYETİ

İşlem Basamakları	Öneriler
Ön	
<ul style="list-style-type: none"> ➤ Babydoll modeli uygulamak için 38 beden temel beden kalıbı elde ediniz. ➤ Belirlediğiniz temel beden üzerinden kopya alınız. 	
<ul style="list-style-type: none"> ➤ Beden hattının ön ortasını kestiği noktadan aşağıya 5cm işaretleyiniz (1). 	<ul style="list-style-type: none"> ➤ İşlem basamaklarını çizimden takip ediniz.
<ul style="list-style-type: none"> ➤ Göğüs pensinin ucundan yukarıya her iki taraftan 9cm işaretleyiniz (2-3). 	
<ul style="list-style-type: none"> ➤ Kol altından aşağıya yan dikiş üzzerinde 2cm işaretleyiniz. Bu noktayı yan dikişe dik açı uygulayarak dışa doğru 1cm çiziniz (4). 	
<ul style="list-style-type: none"> ➤ 1-2-3-4 noktalarını pistole ile çizimdeki gibi birleştirip çiziniz. 	
<ul style="list-style-type: none"> ➤ Ön bedendeki pensin ucundan aşağıya her iki tarafta 7cm işaretleyiniz (5-6). 	
<ul style="list-style-type: none"> ➤ 4 noktasından aşağıya 5cm işaretleyiniz (7). 	
<ul style="list-style-type: none"> ➤ 1-5-6-7 noktalarını çizimde görüldüğü gibi pistole ile birleştirip çiziniz. 	
<ul style="list-style-type: none"> ➤ 3 noktasından sağa çizgi üzerinde 5cm işaretleyiniz. ➤ Bu noktayı pens ucu ile birleştiriniz. ➤ Kup parçasında pens köşesinde oluşan köşeyi pistole ile yuvarlatarak çiziniz. 	
<ul style="list-style-type: none"> ➤ Önde kalça hattını kendi doğrultusunda yan dikişten dışarı doğru 1cm uzatınız (8). 	
<ul style="list-style-type: none"> ➤ 4-8 noktalarını cetvelle birleştirerek çiziniz. 	
<ul style="list-style-type: none"> ➤ 8 noktasından yukarıya yan dikiş üzerinde 8cm işaretleyiniz. ➤ 8 noktasından içeriye doğru kalça hattı üzerinde 12cm işaretleyiniz. ➤ Bu noktaları yuvarlatarak birleştirip etek ucunu oluşturunuz. 	<ul style="list-style-type: none"> ➤ Etek ucu hattı
<ul style="list-style-type: none"> ➤ Beden üzerindeki pensi iptal ediniz. 	
Arka	
<ul style="list-style-type: none"> ➤ Kol altından aşağıya yan dikiş çizgisi 	

üzerinde 2 cm işaretleyiniz. Bu noktaya dik açı uygulayarak dışa 1cm çiziniz (9).	
➤ Arka ortasının beden hattını kestiği noktadan aşağıya 2cm işaretleyiniz (10).	
➤ 9–10 noktalarını birleştiriniz.	
➤ Ön bedende yaptığımız etek ucu işlemlerini arka bedenede uygulayınız.	
Ön Şort	
➤ 38 pantolon kalıbı elde ediniz.	➤ Elde ettiğiniz kalıp normal bolluk oranı verilmiş pantolon kalıbı olması gerekiyor.
➤ Belden aşağıya 3cm işaretleyiniz ve bel hattına paralel olacak şekilde çiziniz. Bel hattını yan dikişten 3cm kadar dışarıya çiziniz.	
➤ Kalça hattını yan dikişten dışarıya 1cm uzatınız. Bu noktayı yeni bel hattı ile birleştiriniz.	
➤ Oturuş yüksekliği çizgisinden aşağıya 3cm işaretleyiniz ve oturuş yüksekliği çizgisine paralel çiziniz.	
➤ Kalça hattı ile paça çizgisi arası yuvarlak olacak şekilde yeniden çiziniz.	
➤ Pensi iptal ediniz.	
Arka Şort	
➤ Belden aşağıya 3cm işaretleyiniz ve bel hattına paralel olacak şekilde çiziniz. Bel hattını yan dikişten 1cm kadar dışarıya çiziniz.	
➤ Kalça hattını yan dikişten dışarıya 1cm uzatınız. Bu noktayı yeni bel hattı ile birleştiriniz.	
➤ Oturuş yüksekliği çizgisinden aşağıya 3cm işaretleyiniz ve oturuş yüksekliği çizgisine paralel çiziniz.	
➤ Kalça hattı ile paça çizgisi arası yuvarlak olacak şekilde yeniden çiziniz.	
➤ Pensi iptal ediniz.	

KONTROL LİSTESİ

Uygulama faaliyetinde yaptığınız çalışmayı kendiniz yada arkadaşlarınızla deęişerek deęerlendirme kriterlerine gre deęerlendiriniz.

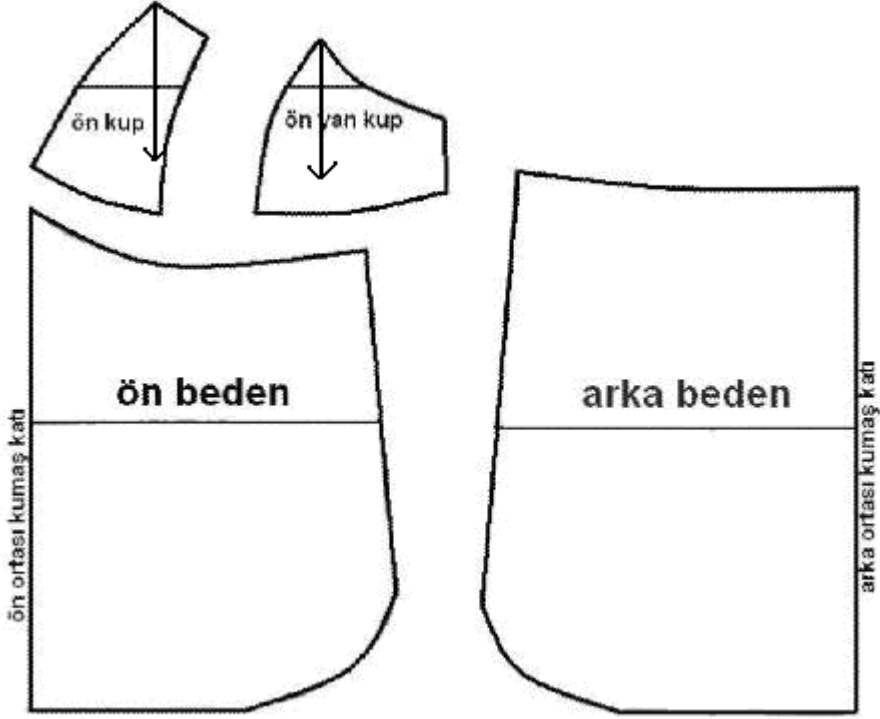
Deęerlendirme Kriterleri	Evet	Hayir
Temel beden zerinden kopya aldınız mı?		
n bedende iřlem basamaklarını takip ederek izimi teknięe uygun olarak izdiniz mi?		
Arka bedende iřlem basamaklarını takip ederek izimi teknięe uygun olarak izdiniz mi?		
n řort iřlem basamaklarını takip ederek izimi teknięe uygun olarak izdiniz mi?		
Arka řort iřlem basamaklarını takip ederek izimi teknięe uygun olarak izdiniz mi?		
Ara ve gereleri doęru kullandınız mı?		
alıřmalarınız sırasında verimlilik ilkelerine uydunuz mu?		
alıřmalarınızı planlanan zamanlarda bitirdiniz mi?		

DEęERLENDİRME

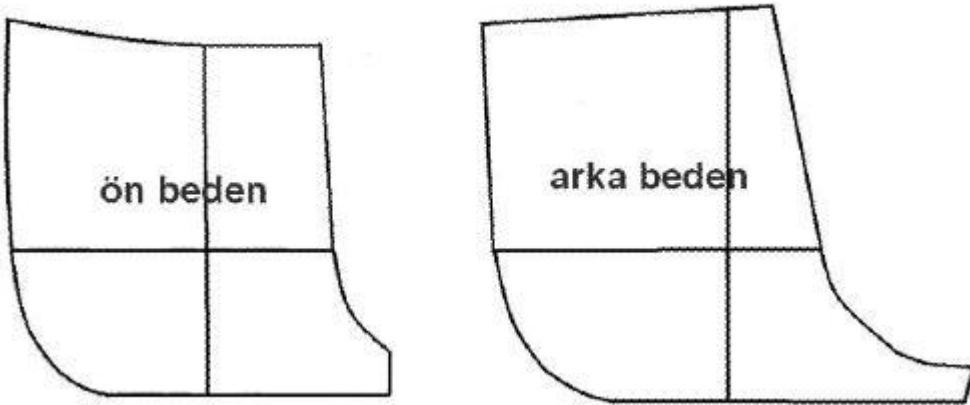
Uygulama faaliyetinde yapmış olduęunuz alıřmayı kontrol listesine gre deęerlendiriniz.

Yapmış olduęunuz deęerlendirme sonucunda eksięiniz varsa faaliyete dnerek ilgili konuyu tekrarlayınız.

4.3. Model Uygulamalı Babydoll Kalıp Açılımları



Çizim 4.4 Babydoll Açılım



Çizim 4.5: Şort açılım

UYGULAMA FAALİYETİ

İşlem Basamakları	Öneriler
<ul style="list-style-type: none">➤ 1-2-3-4 numaralı parçaların kopyalarını alınız.➤ Kâğıdınıza yatay bir çizgi çiziniz.	<ul style="list-style-type: none">➤ Kopyanızı iç çizgileri ile beraber alınız.➤ İşlem basamaklarını aynı zamanda çizim üzerindedeki takip ediniz.
Ön Kup ve Ön Yan Kup	
<ul style="list-style-type: none">➤ 1 nu.lı parçanın göğüs pensinin sağ çizgisini pens ucuna kadar çitlatınız.➤ Göğüs pensini kapatıp yapıştırınız.	<ul style="list-style-type: none">➤ 1 nu.lı parça ön beden korsajıdır.
<ul style="list-style-type: none">➤ 1 numaralı parçanın beden hattını, çizmiş olduğunuz yatay çizgi üzerine yapıştırınız.	
<ul style="list-style-type: none">➤ Pens kapamadan dolayı çizimde köşe oluştuysa pistole ile düzeltiniz.	
<ul style="list-style-type: none">➤ 2 numaralı parçayı düz boy iplik yönünde yapıştırınız.	
Ön	
<ul style="list-style-type: none">➤ 3 numaralı parçayı ön ortası kumaş katı olacak şekilde kâğıdınıza yapıştırınız.	
Arka	
<ul style="list-style-type: none">➤ 4 numaralı parçayı arka ortası kumaş katı olacak şekilde kâğıdınıza yapıştırınız.	
Ön ve Arka Şort	
<ul style="list-style-type: none">➤ Ön ve arka şort kalıplarının kopyalarını iç çizgileri ile birlikte alınız.	
<ul style="list-style-type: none">➤ Düz boy iplik yönüne dikkat ederek kâğıdınıza yapıştırınız.	

KONTROL LİSTESİ

Uygulama faaliyetinde yaptığınız çalışmayı kendiniz ya da arkadaşlarınızla değişerek değerlendirme kriterlerine göre değerlendiriniz.

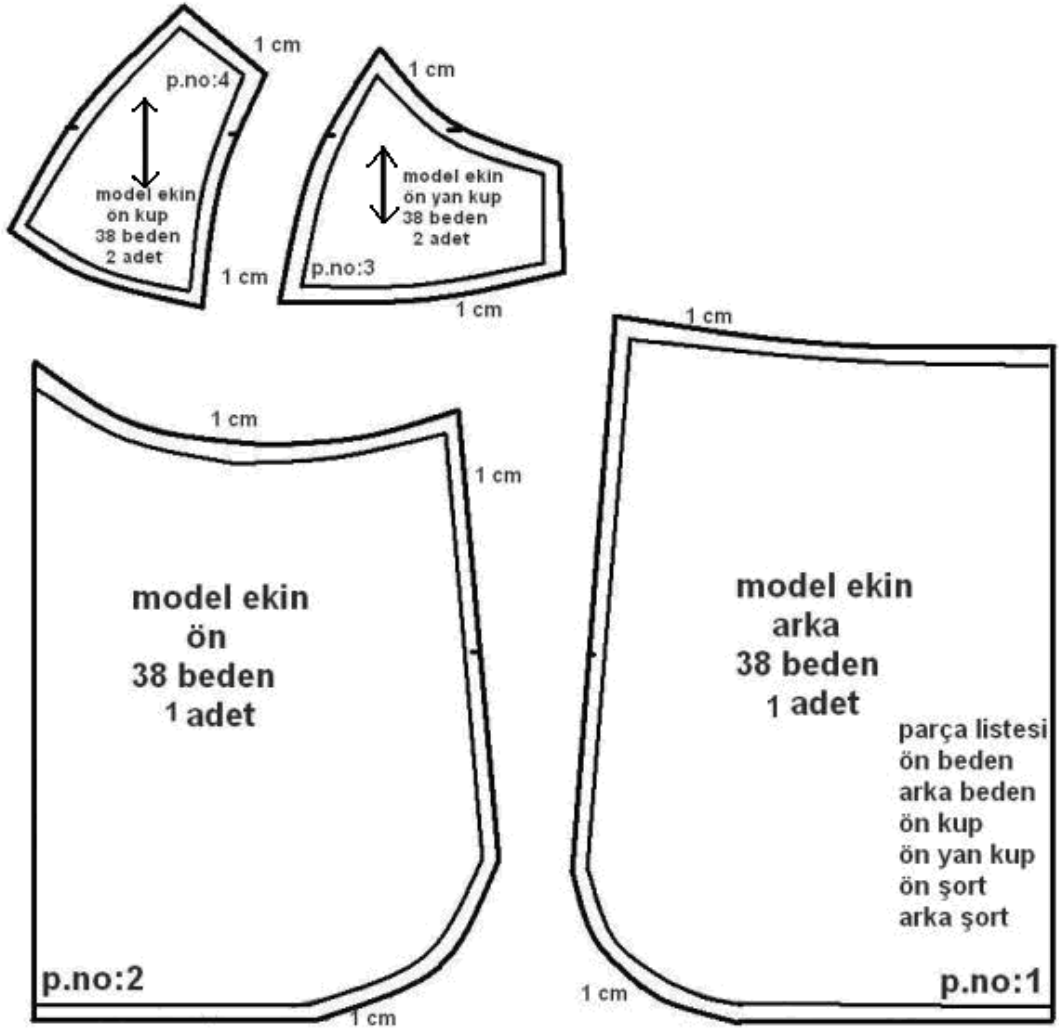
Değerlendirme Kriterleri	Evet	Hayir
Model uygulanmış beden üzerinden ön kup, ön yan kup, ön beden, arka beden kopyalarını aldınız mı?		
Ön kup ve ön yan kup açılım işlemlerini işlem sırasını takip ederek tekniğe uygun yaptınız mı?		
Ön beden açılım işlemlerini işlem sırasını takip ederek tekniğe uygun yaptınız mı?		
Arka beden açılım işlemlerini işlem sırasını takip ederek tekniğe uygun yaptınız mı?		
Araç ve gereçleri doğru kullandınız mı?		
Çalışmalarınız sırasında verimlilik ilkelerine uydunuz mu?		
Çalışmalarınızı planlanan zamanlarda bitirdiniz mi?		

DEĞERLENDİRME

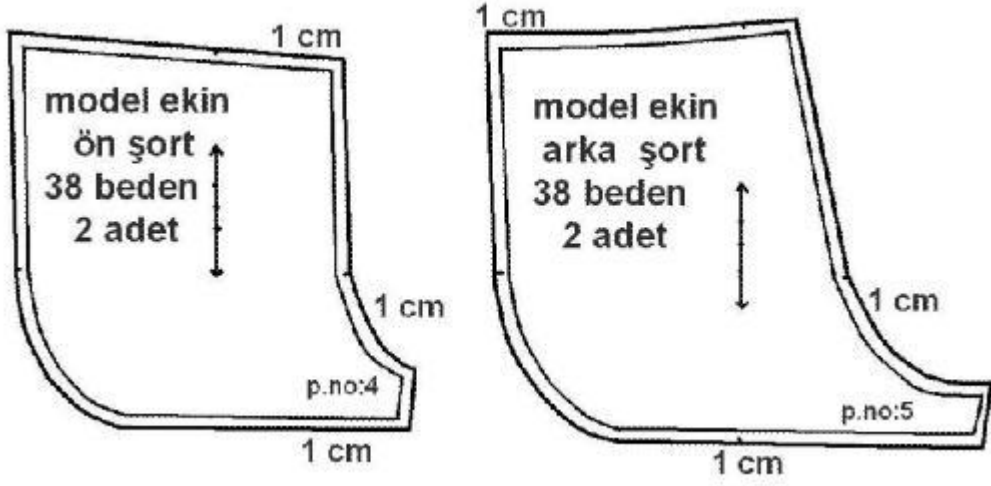
Uygulama faaliyetinde yapmış olduğunuz çalışmayı kontrol listesine göre değerlendiriniz.

Yapmış olduğunuz değerlendirme sonucunda eksikiniz varsa faaliyete dönerek ilgili konuyu tekrarlayınız.

1.4. Babydoll Şablon Hazırlama İşlemleri



Çizim 4.6: Babydoll şablon çizimi



Çizim 4.7: Şort şablon çizimi

UYGULAMA FAALİYETİ

İşlem Basamakları	Öneriler
<ul style="list-style-type: none">➤ Babydoll parçalarının kopyalarını alınız.➤ Kâğıdımıza düz boy iplik yönünde yapıştırınız.	<ul style="list-style-type: none">➤ Gecelik kopyalarını almadan önce kalıpları kontrol ediniz.
Ön Kup ve Ön Yan Kup	
<ul style="list-style-type: none">➤ Ön kupun tüm kenarlarından dışarıya doğru 1cm dikiş payını işaretleyiniz.	
<ul style="list-style-type: none">➤ Ön kup çizgilerine paralel ön korsaj şablonunun çizimini yapınız.	
<ul style="list-style-type: none">➤ Ön yan kubun tüm kenarlarından dışarıya doğru 1cm dikiş payını işaretleyiniz.	
<ul style="list-style-type: none">➤ Ön yan kubun çizgilerine paralel ön kup şablonunun çizimini yapınız.	
Ön Beden	
<ul style="list-style-type: none">➤ Ön bedende ön ortası hariç tüm kenarlardan dışarıya 1 cm dikiş payını işaretleyiniz.	
<ul style="list-style-type: none">➤ Ön beden çizgilerine paralel ön beden şablonunun çizimini yapınız.	
Arka Beden	
<ul style="list-style-type: none">➤ Arka bedende arka ortası hariç tüm kenarlardan dışarıya 1cm dikiş payını işaretleyiniz.	
<ul style="list-style-type: none">➤ Arka beden çizgilerine paralel arka beden şablonunun çizimini yapınız.	
<ul style="list-style-type: none">➤ Tüm şablonlar üzerine gerekli yazı ve işaretleri yazınız.	
Ön ve Arka Şort	
<ul style="list-style-type: none">➤ Ön ve arka şort kalıplarının tüm kenarlarına 1cm dikiş payını işaretleyiniz.	
<ul style="list-style-type: none">➤ Ön ve arka şort çizgilerine paralel şort şablon çizimini yapınız.	
<ul style="list-style-type: none">➤ Tüm şablonlar üzerine gerekli yazı ve işaretleri yazınız.	

KONTROL LİSTESİ

Uygulama faaliyetinde yaptığınız çalışmayı kendiniz ya da arkadaşlarınızla değişerek değerlendirme kriterlerine göre değerlendiriniz.

Değerlendirme Kriterleri	Evet	Hayır
Ön kupun tüm kenarlarına 1cm dikiş payını tekniğe uygun olarak çizdiniz mi?		
Ön yan kupta tüm kenarlarına 1cm dikiş payını tekniğe uygun olarak çizdiniz mi?		
Ön bedende, ön ortası hariç tüm kenarlara 1cm dikiş payını tekniğe uygun olarak çizdiniz mi?		
Arka bedende arka ortası hariç tüm kenarlara 1cm dikiş payını tekniğe uygun çizdiniz mi?		
Ön ve arka şort tüm kenarlara 1cm dikiş payını tekniğe uygun çizdiniz mi?		
Şablon üzerinde olması gereken yazıları ve işaretleri eksiksiz olarak gösterdiniz mi?		
Temiz ve düzenli çalıştınız mı?		
Zamanı düzenli kullandınız mı?		

DEĞERLENDİRME

Uygulama faaliyetinde yapmış olduğunuz çalışmayı kontrol listesine göre değerlendiriniz.

Yapmış olduğunuz değerlendirme sonucunda eksikliğiniz varsa faaliyete dönerek ilgili konuyu tekrarlayınız.

ÖĞRENME FAALİYETİ- 5

AMAÇ

Bu faaliyette kazandırılacak bilgi ve beceriler ile uygun ortam sağlandığında tekniğine uygun olarak babydoll ana ve yardımcı malzeme hesaplamalarını yapabileceksiniz.

ARAŞTIRMA

Babydollde kullanılan kumaş çeşitlerini ve kumaş seçiminde hangi faktörlerin etkili olduğunu araştırınız.

5. BABYDOLL ANA VE YARDIMCI MALZEME HESAPLAMALARI

5.1. Babydoll Dikiminde Kullanılan Ana ve Yardımcı Malzemeler

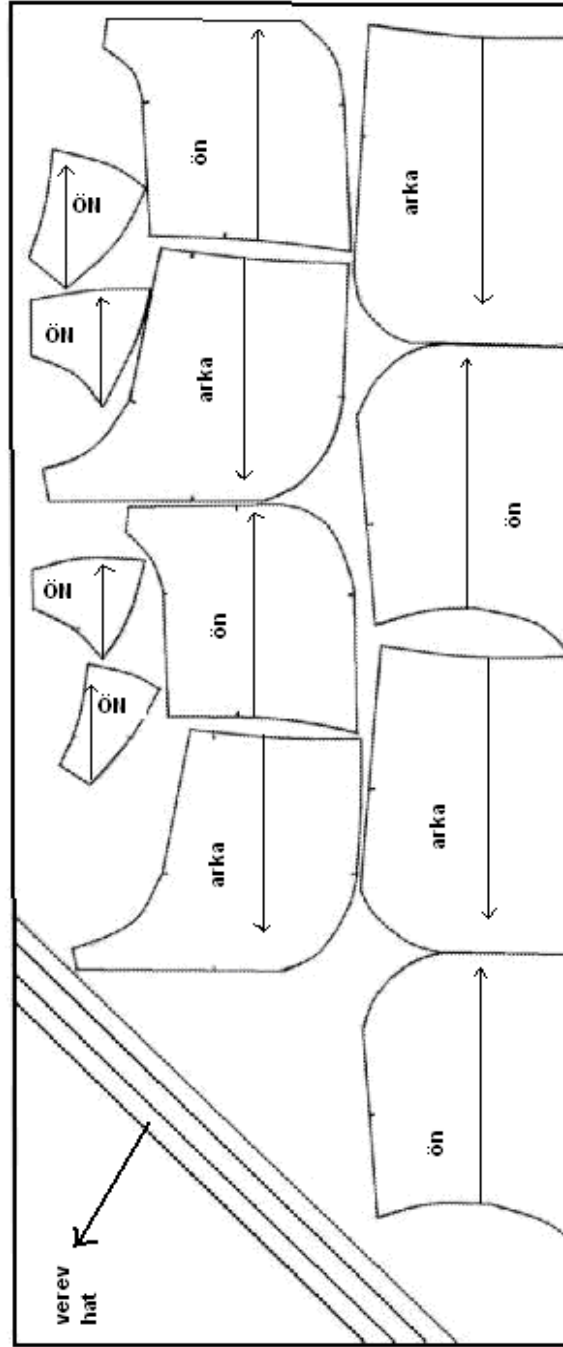
Ana malzemeler

- Pamuklu yumuşak kumaşlar
- Saten
- Krep saten
- İpek
- İpekli saten
- Viskon
- Yarı katkılısentetik kumaş

Yardımcı malzemeler

- Makine iplikleri (overlok ipliği, dikiş ipliği)
- Etiketler(beden, firma, yıkama talimatı)
- Dantel
- Fisto

5.2. Babydoll Pastal Planı



Çizim 5.1: Babydoll pastal planı

UYGULAMA FAALİYETİ

İşlem Basamakları	Öneriler
➤ Kumaş enini tespit ediniz (150 cm).	➤ Piyasada babydoll gecelikte kullanılabilen kumaş enlerini dikkate alınız.
➤ Kullanılabilir kumaş enini belirleyiniz.	➤ Kullanılabilir kumaş eni = Kumaş eni - kumaş kenarları olarak hesaplayınız.
➤ Masa üzerine pastal kâğıdı yerleştiriniz.	
➤ Pastal kâğıdında kullanılabilir kumaş enini çiziniz.	
➤ Büyük bedenlerden başlayarak şablonları yerleştiriniz.	➤ Kalıpların yerleşiminde DBİ'yi işaretlerine dikkat ediniz. ➤ Etek ucu, kol ve yaka oyuntusu gibi çizgilerin kesim kolaylığı sağlaması için birbirini takip etmesine dikkat ediniz
➤ Şablon kenarlarından çiziniz.	➤ Şablon üzerinde bulunan gerekli yazı ve işaretleri pastal planı üzerine geçiriniz.
➤ Pastal başlangıcına ve sonuna 1cm ilave ederek pastal boyunu ölçünüz (metraj alınız).	➤ Ekonomiklik ilkesine dikkat ediniz.

KONTROL LİSTESİ

Uygulama faaliyetinde yaptığınız çalışmayı kendiniz ya da arkadaşlarınızla değişerek değerlendirme kriterlerine göre değerlendiriniz.

Değerlendirme Kriterleri	Evet	Hayir
Kumaş enini tespit ettiniz mi?		
Kullanılabilir kumaş enini tespit ettiniz mi?		
Pastal kâğıdında kullanılabilir kumaş enini doğru olarak çizdiniz mi?		
Şablonları büyük bedenden başlayarak pastal üzerine düz boy iplik yönüne dikkat ederek yerleştirdiniz mi?		
Şablon kenarlarından çizdiniz mi?		
Pastal başlangıcına ve sonuna 1cm ilave ederek pastal boyunu ölçtünüz mü?		
Temiz ve düzenli çalıştınız mı?		
Zamanı düzenli kullandınız mı?		

DEĞERLENDİRME

Uygulama faaliyetinde yapmış olduğunuz çalışmayı kontrol listesine göre değerlendiriniz.

Yapmış olduğunuz değerlendirme sonucunda eksikler varsa faaliyete dönerek ilgili konuyu tekrarlayınız.

MODÜL DEĞERLENDİRME

Öğrenme faaliyeti 1–2–3–4–5'i başarı ile tamamladıysanız öğretmeninizle iletişim kurarak bir sonraki modüle geçebilirsiniz.

KAYNAKÇA

- **Kalıp Serileřtirmesi**, Rüştü Uzel Anadolu Hazır Giyim-Deri Hazır Giyim Meslek Lisesi Türk-Alman Teknik İş Birlięi Projesi, İstanbul, 1993.
- **Temel Kalıp Bilgisi**, Rüştü Uzel Anadolu Hazır Giyim-Deri Hazır Giyim Meslek Lisesi Türk-Alman Teknik İş Birlięi Projesi, İstanbul, 1994.