

T.C
MİLLÎ EĞİTİM BAKANLIĞI



MEGEP

(MESLEKİ EĞİTİM VE ÖĞRETİM SİSTEMİNİN
GÜÇLENDİRİLMESİ PROJESİ)

GIYİM ÜRETİM TEKNOLOJİSİ

ERKEK PANTOLON KALIBI II

ANKARA 2007

Milli Eğitim Bakanlığı tarafından geliştirilen modüller;

- Talim ve Terbiye Kurulu Başkanlığının 02.06.2006 tarih ve 269 sayılı Kararı ile onaylanan, Mesleki ve Teknik Eğitim Okul ve Kurumlarında kademeli olarak yaygınlaştırılan 42 alan ve 192 dala ait çerçeve öğretim programlarında amaçlanan mesleki yeterlikleri kazandırmaya yönelik geliştirilmiş öğretim materyalleridir (Ders Notlarıdır).
- Modüller, bireylere mesleki yeterlik kazandırmak ve bireysel öğrenmeye rehberlik etmek amacıyla öğrenme materyali olarak hazırlanmış, denenmek ve geliştirilmek üzere Mesleki ve Teknik Eğitim Okul ve Kurumlarında uygulanmaya başlanmıştır.
- Modüller teknolojik gelişmelere paralel olarak, amaçlanan yeterliği kazandırmak koşulu ile eğitim öğretim sırasında geliştirilebilir ve yapılması önerilen değişiklikler Bakanlıkta ilgili birime bildirilir.
- Örgün ve yaygın eğitim kurumları, işletmeler ve kendi kendine mesleki yeterlik kazanmak isteyen bireyler modüllere internet üzerinden ulaşılabilir.
- Basılmış modüller, eğitim kurumlarında öğrencilere ücretsiz olarak dağıtılır.
- Modüller hiçbir şekilde ticari amaçla kullanılamaz ve ücret karşılığında satılamaz.

İÇİNDEKİLER

AÇIKLAMALAR	ii
GİRİŞ	1
ÖĞRENME FAALİYETİ -1	3
1. MODEL UYGULAMALI ERKEK PANTOLON KALIBI	3
1.1. Model Analizi	3
1.2. Erkek Pantolonu Model Uygulama İşlemleri	5
UYGULAMA FAALİYETLERİ	7
1.3. Model Uygulamalı Erkek Pantolonu Kalıp Açılımları	9
UYGULAMA FAALİYETLERİ	11
1.4. Model Uygulamalı Erkek Pantolonu Şablon Çizimi	13
UYGULAMA FAALİYETLERİ	15
UYGULAMA FAALİYETLERİ	19
ÖĞRENME FAALİYETİ- 2	22
2. MODEL UYGULAMALI ERKEK PANTOLONU ANA VE YARDIMCI MALZEME HESAPLAMALARI	22
2.1. Model Uygulamalı Erkek Pantolonu Pastal Planı	22
UYGULAMA FAALİYETLERİ	25
2.2. Model Uygulamalı Erkek Pantolonu Ana ve Yardımcı Malzeme Hesaplamaları	26
MODÜL DEĞERLENDİRME	28
ÖNERİLEN KAYNAKLAR	30
KAYNAKÇA	31

AÇIKLAMALAR

KOD	542TGD067
ALAN	Giyim Üretim Teknolojisi
DAL/MESLEK	Erkek Giyim Modelistiği-Erkek Terziliği
MODÜLÜN ADI	Erkek Pantolon Kalıbı II
MODÜLÜN TANIMI	Erkek pantolon kalıbı üzerine model uygulama, şablon kalıbı hazırlama, ana ve yardımcı malzeme hesaplama ile ilgili bilgi ve becerilerin anlatıldığı öğrenme materyalidir.
SÜRE	40/16
ÖN KOŞUL	'Erkek Pantolon Kalıbı I' modülünü başarmış olmak.
YETERLİLİK	Erkek pantolon kalıbı hazırlamak.
MODÜLÜN AMACI	Genel Amaç Uygun ortam sağlandığında tekniğe uygun erkek pantolon kalıbı hazırlayabileceksiniz. Amaçlar Ø Tekniğe uygun model uygulamalı erkek pantolon kalıbı hazırlayabileceksiniz. Ø Verimlilik ilkeleri doğrultusunda model uygulamalı erkek pantolonu için ana ve yardımcı malzeme hesabı yapabileceksiniz.
EĞİTİM ÖĞRETİM ORTAMLARI VE DONANIMLARI	Kağıt, kalem, silgi, riga cetveller, karton, çizim masası, sandalye atölye ortamında bulundurulmalıdır.
ÖLÇME VE DEĞERLENDİRME	Ø Modülün içinde yer alan her öğrenme faaliyetinden sonra, verilen ölçme araçları ile kendinizi değerlendirebileceksiniz. Ø Modülün sonunda kazandığınız bilgi ve becerileri belirlemek amacıyla öğretmeniniz tarafından hazırlanacak ölçme aracıyla değerlendirileceksiniz.

GİRİŞ

Sevgili Öğrenci,

Günümüz giyim sektöründe erkek giyimi önemli bir yer tutmaktadır. Tarih boyunca ihtiyaç gidermek için kullanılan erkek giyimi, kültür ve uygarlık seviyesinin ilerlemesi ile moda ve süslenme ihtiyaçlarını da karşılayan bir sektör haline gelmiştir.

Bu modülde; erkek pantolon kalıbı kalıbı üzerine model uygulama bilgi ve becerisini kazanacaksınız. Pantolonda model uygulama tekniklerini öğrenerek her modelin kalıbını hazırlayabileceksiniz. Ayrıca bu bilgilerinizi sektörde ya da kendi ihtiyaçlarınızı gidermede kullanarak ülke ve aile bütçesine katkıda bulunabilirsiniz.

ÖĞRENME FAALİYETİ-1

AMAÇ

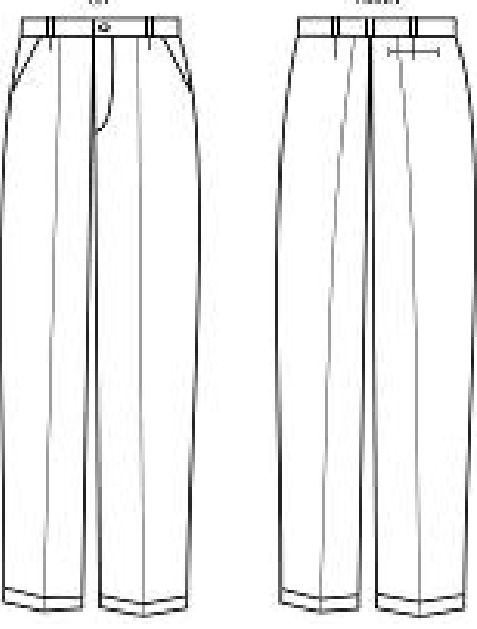
Bu faaliyette verilen bilgi ve beceriler doğrultusunda uygun ortam sağlandığında model uygulamalı erkek pantolonu kalıbı hazırlayabileceksiniz.

1. MODEL UYGULAMALI ERKEK PANTOLON KALIBI

1.1. Model Analizi

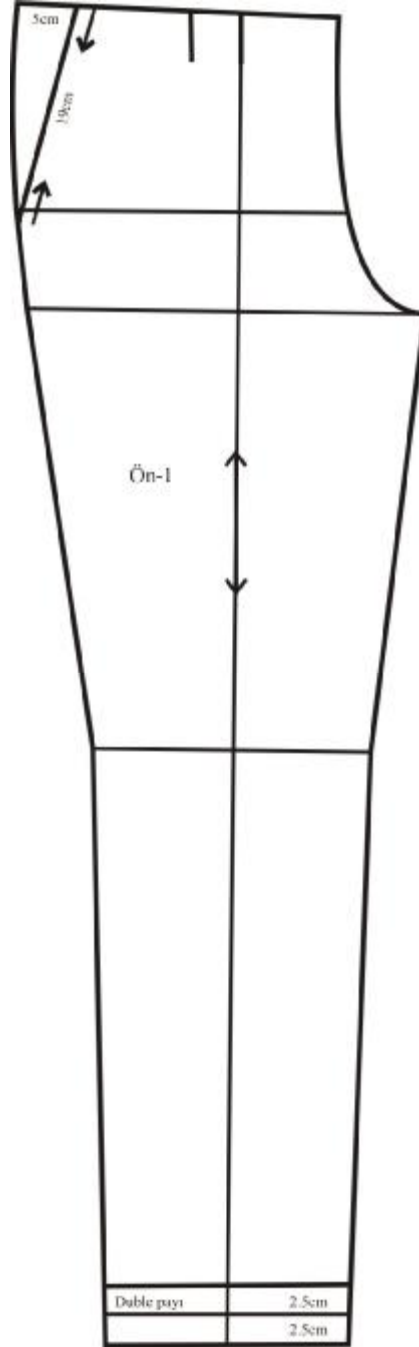
MODEL FÖYÜ

Firma Adı:	Beden Nu: 50						İş Nu: 1				
						Sayfa Nu: 1					
Ürün: Model Uygulamalı Erkek Pantolonu						Tarih: 09.09.2006					Sezon:
Ölçüler:											
Beden Nu: 50	Bel	Kalça	Diz Genişliği	Oturuş Yüksekliği	Paça Genişliği	Yan Boy					
	90	102	50	25	44	112					

Grafik Çizim	Parça Listesi
	<p>2 Adet ön pantolon 2 Adet arka pantolon 2 Adet büyük cep torbası 2 Adet küçük cep torbası 2 Adet cep karşılığı 1 Adet büyük fileto cep torbası 1 Adet küçük fileto cep torbası 2 Adet kemer 2 Adet fileto cep karşılığı 1 Adet sağ patlet 1 Adet sol patlet 1 Adet köprü 2 Adet kemer astarı</p>
<p>Malzemeler (2 adet için) 235 cm pantolon kumaşı 125 cm astar kumaşı 2 adet ip 2 Adet fermuar 4 Adet düğme</p>	<p>Model Analizi Ön pantolon 2 pilili Yan cepli Patletli fermuarlı Duble paçalı Arka pantolon sol tarafta tek fileto cepli</p>

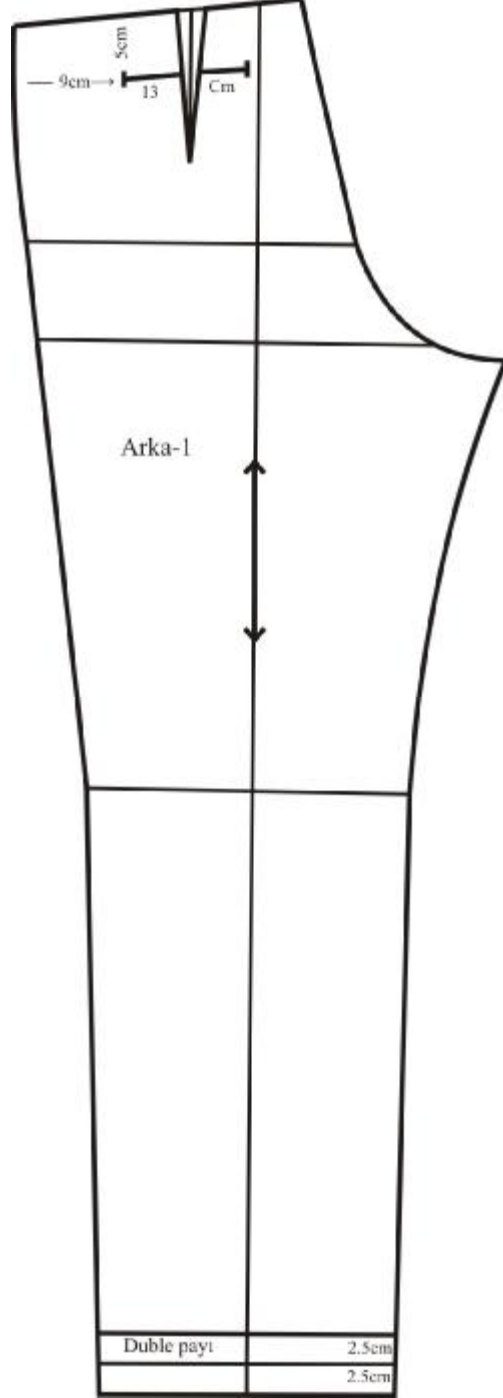
1.2. Erkek Pantolonu Model Uygulama İşlemleri

Model Uygulamalı Erkek Pantolon Kalıbı (Ön) Temel Erkek Pantolon Kalıbı Üzerine



Şekil 1.1

Model Uygulamalı Erkek Pantolon Kalıbı (Arka)
Temel Erkek Pantolon Kalıbı Üzerine



Şekil 1.2

UYGULAMA FAALİYETİ

İŞLEM BASAMAKLARI	ÖNERİLER
Ø Model föyüne göre modeli analiz ediniz.	
Ø Temel erkek pantolon kalıbının kopyasını alınız.	Ø Erkek pantolon kalıbı kopyası şablonsuz temel kalıp üzerinden alınmıştır. Ø Kopya alırken cetvel ve pistole kullanınız. Ø Yardımcı çizgilerin kopyasını almayı unutmayınız.
Ön Pantolon Ø Ön pantolon kalıbı üzerinde yan dikişten aşağıya doğru 19 cm ininiz.	
Ø Yan dikişte bel hattından sağa doğru 5 cm işaretleyiniz.	
Ø Bulduğunuz iki noktayı cetvelle birleştiriniz (cep yeri).	
Ø İkinci pili yerini ütü hattı üzerine şekildeki gibi işaretleyiniz.	
Ø Paçada pantolon boyuna paralel 5 cm duble payı veriniz.	Ø Duble genişliğini model ve kumaş özelliğine göre belirleyiniz.
Ø Duble genişliğinin ½ 'sini işaretleyerek şekildeki gibi çiziniz.	
Arka Pantolon Ø Arka pantolonda, yan dikişten içeriye doğru 9 cm, bel hattından aşağıya doğru 5 cm işaretleyerek 13 cm uzunluğunda fileto cep yerini çiziniz.	Ø Fileto cep yerini bel hattına paralel çiziniz. Ø Fileto cep yerini pens genişliği hariç belirleyiniz.
Ø Paçada pantolon boyuna paralel 5 cm duble payı veriniz.	
Ø Duble genişliğinin ½ 'sini işaretleyerek şekildeki gibi çiziniz.	

KONTROL LİSTESİ

Uygulama faaliyetinde yapmış olduğunuz çalışmayı kendiniz ya da arkadaşınızla değiştirerek değerlendirme ölçeğine göre değerlendiriniz.

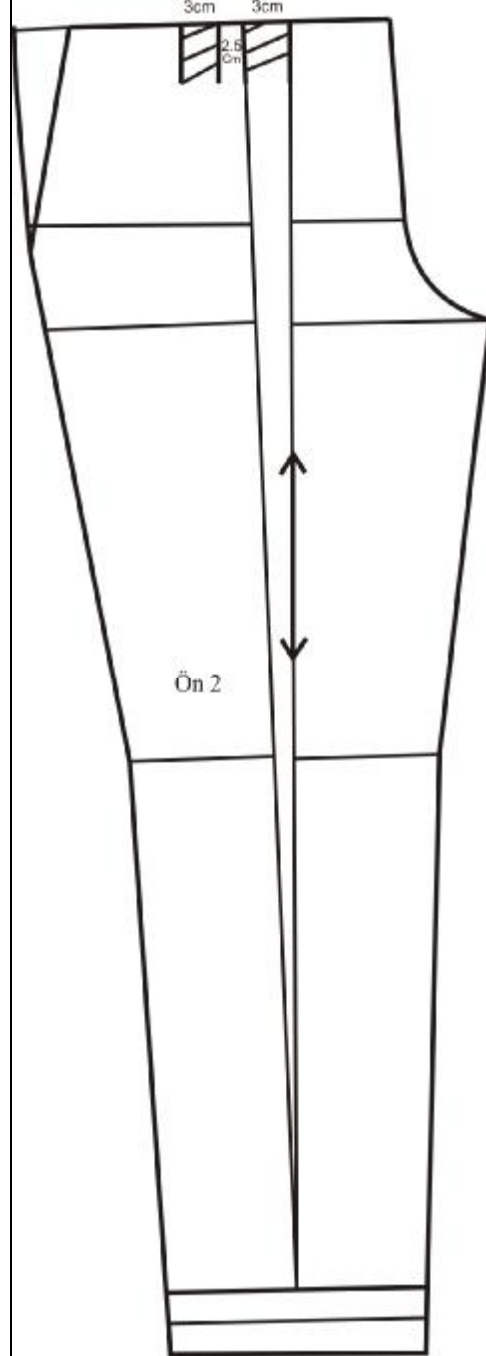
DEĞERLENDİRME ÖLÇÜTLERİ		Evet	Hayır
1	Temel erkek pantolon kalıbı üzerinden düzgün bir şekilde kopya aldınız mı?		
2	Yan cep yerini modele ve tekniğe uygun çizdiniz mi?		
3	İkinci pili yerini modele uygun belirlediniz mi?		
4	Ön pantolon duble çizimini tekniğe uygun yaptınız mı?		
5	Fileto cep yerini tekniğe uygun belirlediniz mi?		
6	Arka pantolon duble çizimini tekniğe uygun yaptınız mı?		
7	Kalıp üzerine gerekli yazıları yazdınız mı?		
8	İşi zamanında bitirdiniz mi?		
TOPLAM			

DEĞERLENDİRME

Yaptığınız değerlendirme sonunda eksikleriniz varsa öğrenme faaliyetine geri dönerek işlemi tekrarlayınız.

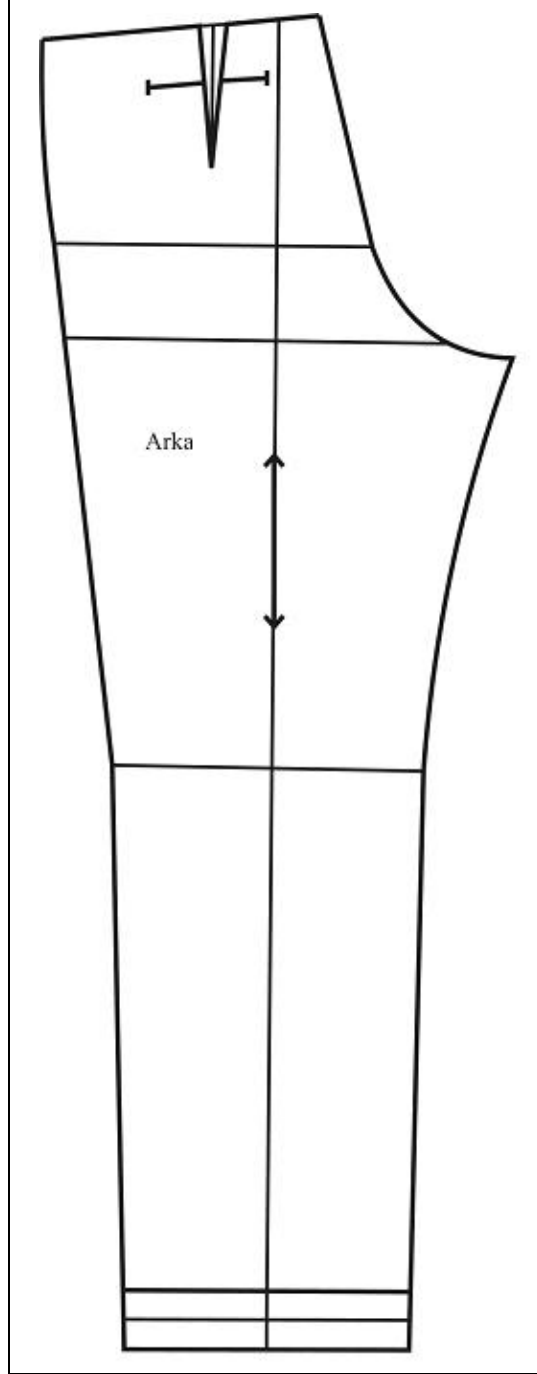
1.3. Model Uygulamalı Erkek Pantolonu Kalıp Açılımları

Model Uygulamalı Erkek Pantolon Kalıbı Ön Pantolon Açma İşlemi



Şekil 1.3

Model Uygulamalı Erkek Pantolon Kalıbı
Arka Pantolon Açma İşlemi



Şekil 1.4

UYGULAMA FAALİYETİ

İŞLEM BASAMAKLARI	ÖNERİLER
Ø Model uygulamalı erkek pantolon kalıbı üzerinden ön ve arka pantolon kopyalarını alınız.	Ø Kopya alırken cetvel ve pistole kullanınız. Ø Yardımcı çizgilerin kopyasını almayı unutmayınız. Ø Ön pantolonda duble payının kopyasını almayınız.
Ø Ön pantolonu ütü hattından paça ucuna kadar çıtlatarak açınız	
Ø Ön pantolonun sağ tarafını düz boy ipliğine dikkat ederek sayfaya yapıştırınız.	Ø Sayfa düzenine dikkat ediniz.
Ø Bel hattında 3 cm pili payı (1. pili) bırakarak şekildeki gibi ön sol parçayı yapıştırınız.	Ø Açma işlemini paça ucunda sıfırlayınız.
Ø Birinci piliden sola doğru 2,5 cm pili aralığı bırakarak 3 cm genişliğinde ikinci pili yerini işaretleyiniz.	Ø Pili genişliğini belirlerken kumaş özelliğini ve beden özelliğini göz önünde bulundurunuz.
Ø Birinci pilinin sağ çizgisini ütü çizgisi olarak belirleyiniz.	
Ø Paçada oluşan kırıklığı düzelterek duble çizimini tekrar yapınız.	
Ø Arka pantolon kopyasını düz boy ipliğine dikkat ederek sayfaya yapıştırınız.	

KONTROL LİSTESİ

Uygulama faaliyetinde yapmış olduğunuz çalışmayı kendiniz ya da arkadaşınızla değiştirerek değerlendirme ölçeğine göre değerlendiriniz.

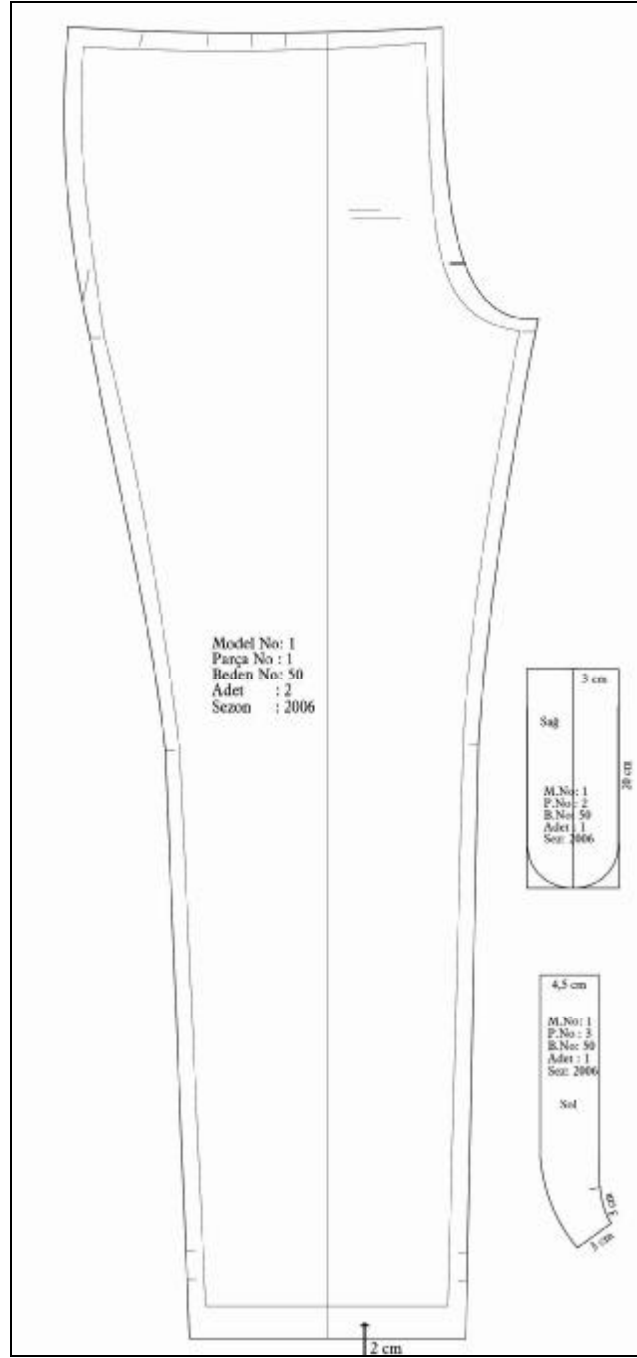
DEĞERLENDİRME ÖLÇÜTLERİ		Evet	Hayır
1	Model uygulamalı erkek pantolon kalıbı üzerinden düzgün bir şekilde kopya aldınız mı?		
2	Ön pantolon pili açma işlemini modele ve tekniğe uygun yaptınız mı?		
3	İkinci piliyi modele ve tekniğe uygun belirlediniz mi?		
4	Pili içi taramasını tekniğine uygun yaptınız mı?		
5	Ön pantolon duble çizimini düzgün bir şekilde yaptınız mı?		
6	Arka pantolon açma işlemini modele ve tekniğe uygun yaptınız mı?		
7	Kalıp üzerine gerekli yazıları yazdınız mı?		
8	İşi zamanında bitirdiniz mi?		
TOPLAM			

DEĞERLENDİRME

Yaptığımız değerlendirme sonunda eksikleriniz varsa ilgili öğrenme faaliyetine geri dönerek işlemi tekrarlayınız.

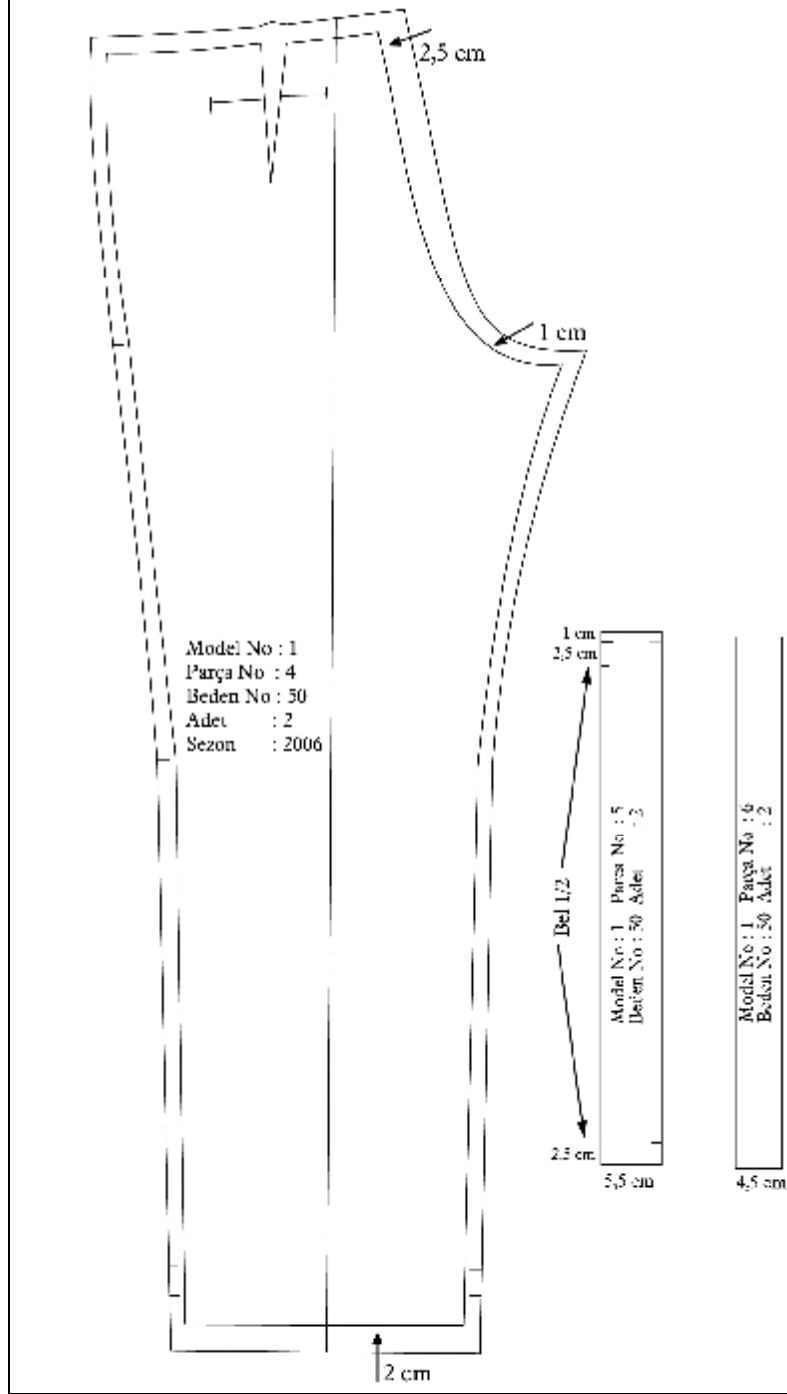
1.4. Model Uygulamalı Erkek Pantolonu Şablon Çizimi

Model Uygulamalı Erkek Pantolon Şablon Çizimi (Ön)



Şekil 1.5

Model Uygulamalı Erkek Pantolon Şablon Çizimi (Arka)



Şekil 1.6

UYGULAMA FAALİYETİ

İŞLEM BASAMAKLARI	ÖNERİLER
Ø Model uygulamalı erkek pantolon kalıbı üzerinden ön ve arka pantolon kopyalarını alınız.	Ø Kopya alırken cetvel ve pistole kullanınız. Ø Yardımcı çizgilerin kopyasını almayı unutmayınız.
Ön Pantolon Ø Ön pantolon kalıbını düz boy iplik işaretine dikkat ederek sayfaya yapıştırınız.	
Ø Ön pantolonda paçaya 2 cm, diğer yerlere 1'er cm dikiş payı veriniz.	
Sağ Patlet Ø 7 cm genişliğinde, 20 cm uzunluğunda bir dikdörtgen çiziniz.	
Ø 7 cm'nin ½'sini bularak kumaş katı olarak belirtiniz. Alt köşelerinden 1,5 cm yukarıya doğru işaretleyiniz.	
Ø İşaretlediğiniz bu noktaları şekildeki gibi birleştiriniz.	
Sol Patlet Ø Fermuar çitından 3 cm aşağıya kadar ön pantolon çizimi üzerinden kopya alınız.	
Ø Patlet genişliği 4,5 cm'yi bel hattından sola doğru işaretleyiniz.	Ø Sol patlet genişliği: Sağ patlet genişliği ½ +1 (1cm dikiş payı)=4,5cm'dir.
Ø Bu noktayı ön ortasına paralel çiziniz. Patlet alt kenarı 3 cm olacak şekilde patleti tamamlayınız.	
Ø Şablon üzerine gerekli yazıları yazarak işaretleri koyunuz.	
Arka Pantolon Ø Arka pantolon kalıbını düz boy iplik işaretine dikkat ederek sayfaya yapıştırınız.	
Ø Arka pantolonda bel, yan dikiş ve iç paçaya 1'er cm dikiş payı veriniz.	
Ø Arka ağ oyuntusunda belden dışarıya doğru 2,5 cm, kalça hattından dışarıya doğru 1 cm çıkarak bu iki noktayı şekildeki gibi birleştiriniz.	
Ø Kalan kısma da 1 cm dikiş payı vererek şekildeki gibi ağ şablon çizimini tamamlayınız.	
Ø Paçaya 2 cm dikiş payı veriniz.	

Kemer Ø Kemer genişliği:3,5cm+2cm (2cm dikiş payı) = 5,5 cm Ø Kemer uzunluğu: Bel ½ + 6 cm Ø 2,5 cm : Arka ortası dikiş payı Ø 2,5 cm : Bitmiş patlet genişliği Ø 1 cm : Ön ortası dikiş payı	
Ø Bel 1/2+6 cm uzunluğunda, 5,5 cm genişliğinde kemer çizimini yapınız.	Ø Sağ ve sol kemer olarak 2 adet kesilir. Ø Sol kemerin 2,5 cm'si kesilir.
Kemer Telası Ø Kemer kalıbının dört kenarından 0,5 cm içeriye doğru işaretleyerek tela kalıbını çiziniz.	Ø Kemer telasını verev kesebilirsiniz.
Ø Şablon üzerine gerekli yazıları yazarak işaretleri koyunuz.	

KONTROL LİSTESİ

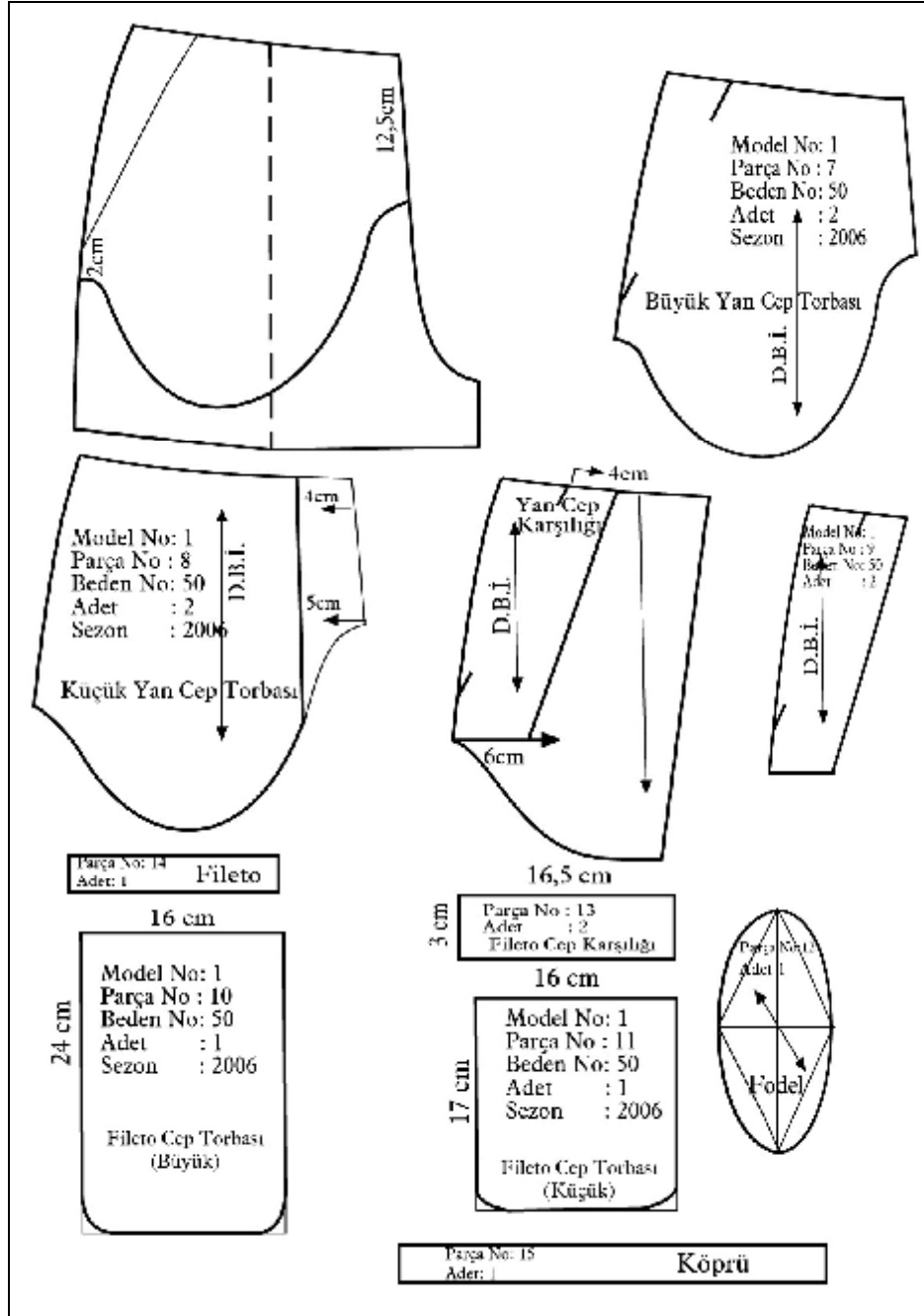
Uygulama faaliyetinde yapmış olduğunuz çalışmayı kendiniz ya da arkadaşınızla değiştirerek değerlendirme ölçeğine göre değerlendiriniz.

DEĞERLENDİRME ÖLÇÜTLERİ		Evet	Hayır
1	Model uygulamalı erkek pantolon kalıbı açma işlemi üzerinden düzgün bir şekilde kopya aldınız mı?		
2	Ön pantolon şablon çizimini modele ve tekniğe uygun yaptınız mı?		
3	Sağ patlet çizimini modele ve tekniğe uygun yaptınız mı?		
4	Sol patlet çizimini modele ve tekniğe uygun yaptınız mı?		
5	Arka pantolon şablon çizimini modele ve tekniğe uygun yaptınız mı?		
6	Kemer çizimini modele ve tekniğe uygun yaptınız mı?		
7	Kemer telası çizimini modele ve tekniğe uygun yaptınız mı?		
8	Çizim üzerine gerekli yazıları yazarak işaretleri aldınız mı?		
9	İşi zamanında bitirdiniz mi?		
Toplam			

DEĞERLENDİRME

Yaptığınız değerlendirme sonunda eksikleriniz varsa ilgili öğrenme faaliyetine dönerek işlemi tekrarlayınız.

Model Uygulamalı Erkek Pantolon Şablon Çizimi (Cep Torbası, Köprü, Fodel)



Şekil 1.7

UYGULAMA FAALİYETİ

İşlem Basamakları	Öneriler
Yan Cep Torbası Hazırlığı Ø Ön pantolon şablon çizimi üzerinde kalça hattından 5-10 cm aşağıya inerek kopya alınız.	
Ø Pilileri kapatarak üzerinden kopya alınız. Düz boy ipliğine dikkat ederek sayfaya yapıştırınız.	Ø Pili kapatma işlemi için 'Erkek Pantolon Kalıbı I' modülüne bakınız.
Ø Düz iplik çizgisinden aşağıya doğru cep torba uzunluğu 28 cm'yi işaretleyiniz.	Ø Cep torbası uzunluğu modele ve isteğe göre değişebilir.
Ø Yan dikiş üzerinde cep çıkıntından 2 cm aşağıya doğru işaretleyiniz.	
Ø Ön ortası üzerinde bel hattından aşağıya doğru 12,5 cm işaretleyiniz.	
Ø İşaretlediğiniz noktalardan geçecek şekilde cep torbasını çiziniz.	
Ø Belde pens kapatmaktan kaynaklanan eğriliği düzeltiniz.	
Büyük Yan Cep Torbası Ø Cep torbasının kopyasını alarak sayfaya yapıştırınız	Ø Düz boy ipliğine dikkat ediniz. Ø Sayfa düzenine dikkat ediniz.
Küçük Yan Cep Torbası Ø Büyük yan cep torbası üzerinden kopya alarak sayfaya yapıştırınız.	
Ø Bel çizgisi üzerinde ön ortasından sola doğru 4 cm işaretleyiniz.	
Ø Ön ortası alt kenarından sola doğru 5 cm işaretleyiniz. Bu iki nokta arasını düz olarak birleştiriniz.	Ø Düz iplik çizgisini almayı unutmayınız.
Yan Cep Karşılığı Ø Yan cep torbası üzerinden kopya alarak sayfaya yapıştırınız.	Ø Cep yerinin işaretlerini almayı unutmayınız.
Ø Beldeki cep çıkıntından 4 cm sağa doğru işaretleyiniz.	
Ø Yan dikiş üzerinde torbanın alt kenarını 6 cm sağa doğru çiziniz. Bu noktayı beldeki 4 cm'lik nokta ile birleştiriniz.	Ø Düz iplik çizgisini almayı unutmayınız.
Ø Yan cep karşılığının kopyasını alarak sayfaya yapıştırınız.	Ø Düz boy ipliğine dikkat ediniz.
Arka Cep Filetosu Ø 3 cm genişliğinde 16 cm uzunluğunda bir dikdörtgen çiziniz.	

Arka Cep Karşılığı Ø 6 cm genişliğinde, 16 cm uzunluğunda bir dikdörtgen çiziniz.	
Fileto Cep Torbası (Büyük) Ø 16 cm genişliğinde, 24 cm uzunluğunda bir dikdörtgen çiziniz. Alt köşelerini 1,5 cm yukarıdan şekildeki gibi kavisli olarak çiziniz	
Fileto Cep Torbası (Küçük) Ø 16 cm genişliğinde, 17 cm uzunluğunda bir dikdörtgen çiziniz. Alt köşelerini 1,5 cm yukarıdan şekildeki gibi kavisli olarak çiziniz	
Fodel Ø 20 cm uzunluğunda bir dik çizerek yarısını bulunuz. 1/2'lik noktadan dik açı ile sağa ve sola doğru 5'er cm uzunluğunda çizgi çiziniz.	
Ø Köşeleri birleştiriniz. Oval bir şekilde çiziminizi tamamlayarak düz iplik çizginizi çiziniz.	Ø Fodeli verev kesiniz.
Köprü Ø 3 cm genişliğinde 35 cm uzunluğunda köprü parçasını çiziniz.	
Ø Şablon üzerine gerekli yazıları yazarak işaretleri koyunuz.	

DEĞERLENDİRME ÖLÇEĞİ KONTROL LİSTESİ

Uygulama faaliyetinde yapmış olduğunuz çalışmayı kendiniz ya da arkadaşınızla değiştirerek değerlendirme ölçeğine göre değerlendiriniz.

DEĞERLENDİRME KRİTERLERİ		Evet	Hayır
1	Ön pantolon kalıbı açma işlemi üzerinden düzgün bir şekilde kopya aldınız mı?		
2	Pilileri tekniğe uygun olarak kapattınız mı?		
3	Büyük yan cep torbasını modele ve tekniğe uygun çizdiniz mi?		
4	Küçük yan cep torbasını modele ve tekniğe uygun çizdiniz mi?		
5	Yan cep karşılığını modele ve tekniğe uygun çizdiniz mi?		
6	Arka cep filetosunu modele ve tekniğe uygun çizdiniz mi?		
7	Arka cep fileto karşılığını modele ve tekniğe uygun çizdiniz mi?		
8	Fileto cep torbalarını modele ve tekniğe uygun çizdiniz mi?		
9	Fodeli modele ve tekniğe uygun çizdiniz mi?		
10	Köprüyü modele ve tekniğe uygun çizdiniz mi?		
11	Çizim üzerine gerekli yazıları yazarak işaretleri aldınız mı?		
12	İşi zamanında bitirdiniz mi?		
Toplam			

DEĞERLENDİRME

Yaptığımız değerlendirme sonunda eksikleriniz varsa ilgili öğrenme faaliyetine dönerek işlemi tekrarlayınız.

ÖĞRENME FAALİYETİ- 2

AMAÇ

Bu faaliyette kazanacağımız bilgi ve beceriler doğrultusunda, uygun ortam sağlandığında model uygulamalı erkek pantolonu için ana ve yardımcı malzeme hesaplamalarını doğru olarak yapabileceksiniz.

ARAŞTIRMA

- Ø Model uygulamalı erkek pantolonu için kullanılacak kumaşları ve özelliklerini araştırınız

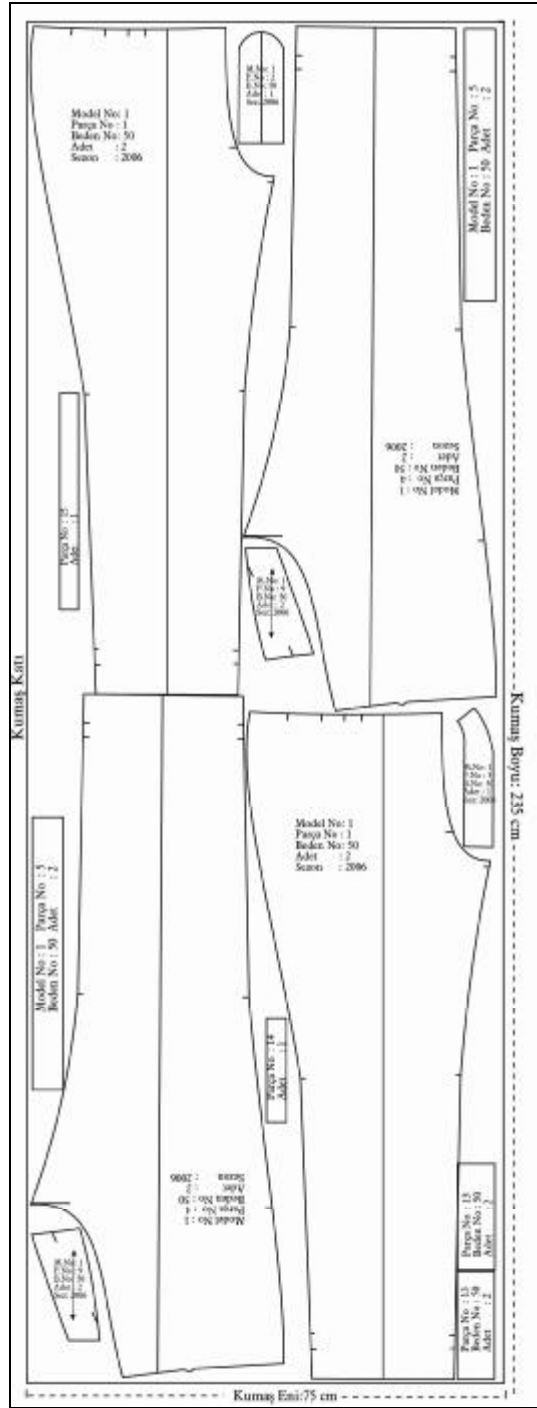
2. MODEL UYGULAMALI ERKEK PANTOLONU ANA VE YARDIMCI MALZEME HESAPLAMALARI

2.1. Model Uygulamalı Erkek Pantolonu Pastal Planı

Pastal planı hazırlanırken kumaş çift kat kullanılmıştır.Kumaş eni 150 cm'dir.

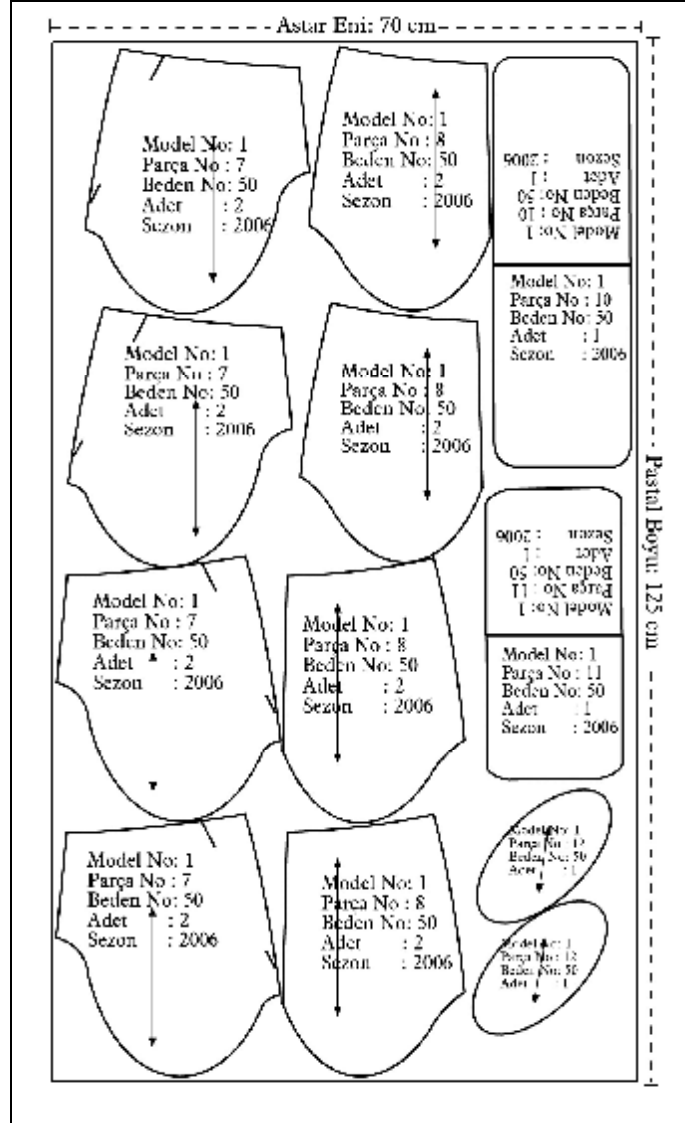
Astar tek kat kullanılmıştır. Astar eni 70 cm'dir.

Model Uygulamalı Erkek Pantolonu Pastal Planı



Şekil 2.1

Model Uygulamalı Erkek Pantolonu Astar Pastal Planı



Şekil 2.2

UYGULAMA FAALİYETLERİ

İşlem Basamakları	Öneriler
Kumaş Pastal Planı Ø Kumaşın enini belirleyiniz.	Ø Pastal planı iki adet pantolon için yönsüz kumaş düşünülerek hazırlanmıştır.
Ø Kalıpları düz boy ipliğine dikkat ederek pastal kâğıdına yerleştiriniz.	Ø Kalıpları yerleştirirken ekonomikliğe dikkat ediniz. Ø Kumaşta yön olup olmadığına dikkat ediniz.
Ø Tüm parçaların yerleştirildiğinden emin olunuz.	
Ø Hazırladığınız pastal planını kontrol ediniz	
Ø Pastal boyunu ölçünüz.	
Astar Pastal Planı Ø Astarın enini belirleyiniz.	
Ø Kalıpları düz boy ipliğine dikkat ederek pastal kâğıdına yerleştiriniz.	Ø Kalıpları yerleştirirken ekonomikliğe dikkat ediniz.
Ø Tüm parçaların yerleştirildiğinden emin olunuz.	
Ø Hazırladığınız pastal planını kontrol ediniz	
Ø Pastal boyunu ölçünüz.	

2.2. Model Uygulamalı Erkek Pantolonu Ana ve Yardımcı Malzeme Hesaplamaları

2 Adet Pantolon İçin

Kumaş

Eni : 150 cm

Boy : 235 cm

Astar

En : 70 cm

Boy : 125 cm

Tela : İnce tela ve pantolon kemer telası

En : 5 cm

Boy : 190 cm

Fermuar: 2 Adet ince dişli naylon, yumuşak fermuar

Boy : 18 cm

İplik : Kumaş rengine ve kalınlığına göre seçilir

KONTROL LİSTESİ

Uygulama faaliyetinde yapmış olduğunuz çalışmayı kendiniz ya da arkadaşınızla değiştirerek değerlendiriniz.

DEĞERLENDİRME ÖLÇÜTLERİ		Evet	Hayır
1	Erkek pantolonunda kullanılacak kumaşın enini doğru belirlediniz mi?		
2	Erkek pantolonu pastal planını hazırlarken kalıpların düz boy ipliklerine dikkat ettiniz mi?		
3	Erkek pantolonu kumaş pastal planını hazırlarken kumaşın yönlü olup olmadığına dikkat ettiniz mi?		
4	Erkek pantolonu kumaş pastal planını hazırlarken ekonomikliğe dikkat ettiniz mi?		
5	Erkek pantolonu kumaş pastal planını tekniğin uygun hazırladınız mı?		
6	Erkek pantolonunda kullanılacak astarın enini doğru belirlediniz mi?		
7	Erkek pantolonu astar pastal planını hazırlarken kalıpların düz boy ipliklerine dikkat ettiniz mi?		
8	Erkek pantolonu astar pastal planını hazırlarken ekonomikliğe dikkat ettiniz mi?		
9	Erkek pantolonu astar pastal planını tekniğin uygun hazırladınız mı?		
10	Pastal planı üzerinden metrajı doğru aldınız mı?		
11	Erkek pantolonu yardımcı malzeme hesabını doğru yaptınız mı?		
12	İşi zamanında bitirdiniz mi?		
TOPLAM			

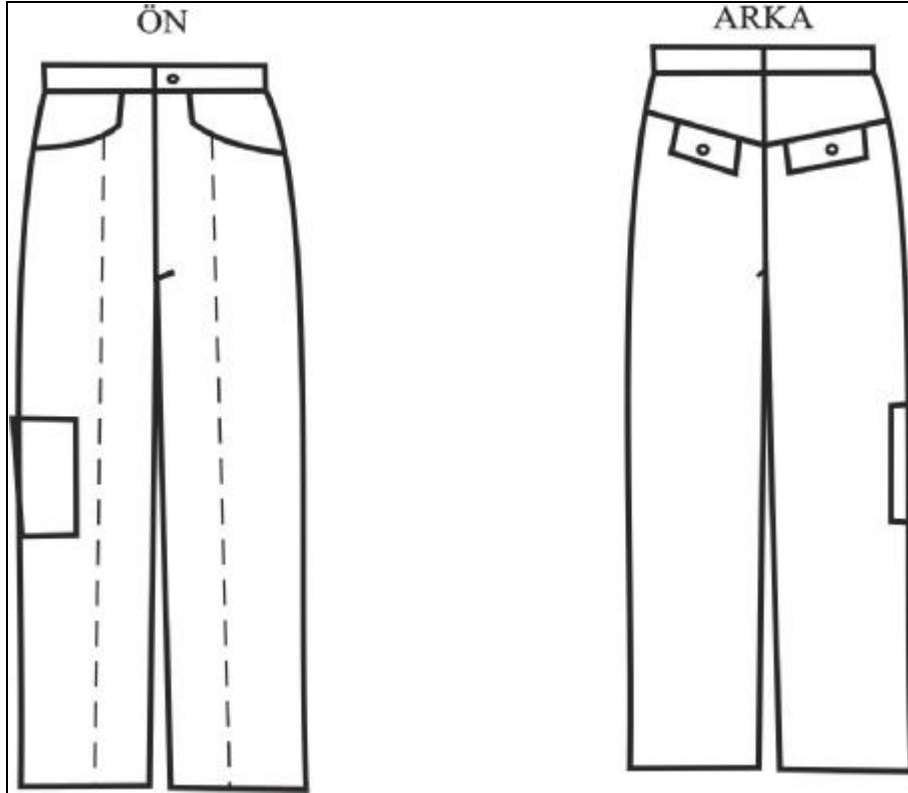
DEĞERLENDİRME

Yaptığınız değerlendirme sonunda eksikleriniz varsa ilgili öğrenme faaliyetinde ilgili konuya dönerek işlemleri tekrarlayınız.

MODÜL DEĞERLENDİRME

Soru: 52 beden temel erkek pantolon kalıbı üzerine aşağıda verilen pantolon modelini uygulayarak şablonunu yapınız.

Süre: 8 ders saati



KONTROL LİSTESİ

Modül değerlendirmede yapmış olduğunuz çalışmayı kendiniz ya da arkadaşınızla değiştirerek değerlendirme ölçeğine göre değerlendiriniz.

DEĞERLENDİRME ÖLÇÜTLERİ		Evet	Hayır
1	Temel erkek pantolon kalıbı üzerinden düzgün bir şekilde kopya aldınız mı?		
2	Ön pantolondaki pili payını modele ve tekniğe uygun kapattınız mı?		
3	Yan cep yerini modele ve tekniğe uygun çizdiniz mi?		
4	Aplike cebi modele ve tekniğe uygun çizdiniz mi?		
5	Arka korsajı modele ve tekniğe uygun çizdiniz mi?		
6	Arka cebi modele ve tekniğe uygun çizdiniz mi?		
7	Model uygulamalı erkek pantolon kalıbı üzerinden düzgün bir şekilde kopya aldınız mı?		
8	Ön pantolon açma işlemini modele ve tekniğe uygun yaptınız mı?		
9	Arka pantolon açma işlemini modele ve tekniğe uygun yaptınız mı?		
10	Model uygulamalı erkek pantolon kalıbı açma işlemi üzerinden düzgün bir şekilde kopya aldınız mı?		
11	Ön pantolon şablon çizimini modele ve tekniğe uygun yaptınız mı?		
12	Sağ patlet çizimini modele ve tekniğe uygun yaptınız mı?		
13	Sol patlet çizimini modele ve tekniğe uygun yaptınız mı?		
14	Arka pantolon şablon çizimini modele ve tekniğe uygun yaptınız mı?		
15	Arka korsaj şablon çizimini modele ve tekniğe uygun yaptınız mı?		
16	Kemer çizimini modele ve tekniğe uygun yaptınız mı?		
17	Kemer telası çizimini modele ve tekniğe uygun yaptınız mı?		
18	Yan cep torbası çizimini modele ve tekniğe uygun yaptınız mı?		
19	Arka cep torbası çizimini modele ve tekniğe uygun yaptınız mı?		
20	Çizim üzerine gerekli yazıları yazarak işaretleri aldınız mı?		
21	İşi zamanında bitirdiniz mi?		
Toplam			

DEĞERLENDİRME

Yaptığımız değerlendirme sonunda eksikleriniz varsa ilgili konuya dönerek işlemleri tekrarlayınız.

ÖNERİLEN KAYNAKLAR

- Ø Öğretim Görevlisi ZİK SAĞIROĞLU Hatice, **Giysi Tasarımı Pantolon Ya-Pa** Yayınları, İstanbul.

KAYNAKÇA

- Ø İNCİK Ayten, **Yayınlanmamış Ders Notları.**
- Ø ÖZKAN Selime, **Yayınlanmamış Ders Notları.**