

T.C.
MİLLÎ EĞİTİM BAKANLIĞI



MEGEP

(MESLEKÎ EĞİTİM VE ÖĞRETİM SİSTEMİNİN
GÜÇLENDİRİLMESİ PROJESİ)

GİYİM ÜRETİM TEKNOLOJİSİ

DRAPAJ TEKNİĞİYLE BLUZ KALIPLARI

ANKARA 2006

Milli Eğitim Bakanlığı tarafından geliştirilen modüller;

- Talim ve Terbiye Kurulu Başkanlığının 02.06.2006 tarih ve 269 sayılı Kararı ile onaylanan, Mesleki ve Teknik Eğitim Okul ve Kurumlarında kademeli olarak yaygınlaştırılan 42 alan ve 192 dala ait çerçeve öğretim programlarında amaçlanan mesleki yeterlikleri kazandırmaya yönelik geliştirilmiş öğretim materyalleridir (Ders Notlarıdır).
- Modüller, bireylere mesleki yeterlik kazandırmak ve bireysel öğrenmeye rehberlik etmek amacıyla öğrenme materyali olarak hazırlanmış, denenmek ve geliştirilmek üzere Mesleki ve Teknik Eğitim Okul ve Kurumlarında uygulanmaya başlanmıştır.
- Modüller teknolojik gelişmelere paralel olarak, amaçlanan yeterliği kazandırmak koşulu ile eğitim öğretim sırasında geliştirilebilir ve yapılması önerilen değişiklikler Bakanlıkta ilgili birime bildirilir.
- Örgün ve yaygın eğitim kurumları, işletmeler ve kendi kendine mesleki yeterlik kazanmak isteyen bireyler modüllere internet üzerinden ulaşılabilirler.
- Basılmış modüller, eğitim kurumlarında öğrencilere ücretsiz olarak dağıtılır.
- Modüller hiçbir şekilde ticari amaçla kullanılamaz ve ücret karşılığında satılamaz.

İÇİNDEKİLER

AÇIKLAMALAR	ii
GİRİŞ	1
ÖĞRENME FAALİYETİ-1	3
1. SİMETRİK BLUZ DRAPAJI	3
1.1. Simetrik Bluz Model Analizi	3
1.2. Simetrik Bluz Drapajı Çalışma	4
UYGULAMA FAALİYETİ-1	6
KONTROL LİSTESİ	9
1.3. Simetrik Bluz Drapajını Kalıba Dönüştürme	10
1.3.1. Simetrik Bluz Drapajında Alınması Gereken İşaretler	10
UYGULAMA FAALİYETİ-2	10
1.3.2. Simetrik Bluz Drapajını Kalıba Dönüştürme	11
UYGULAMA FAALİYETİ-3	11
1.4 Simetrik Bluz Kalıbını Düzeltme	12
UYGULAMA FAALİYETİ-4	12
KONTROL LİSTESİ	14
ÖĞRENME FAALİYETİ-2	15
2. DRAPELİ BLUZ DRAPAJI	15
2.1. Drapeli Bluz Model Analizi	15
2.2. Drapeli Bluz Drapajı Çalışma	17
UYGULAMA FAALİYETİ-1	17
KONTROL LİSTESİ	19
2.3. Drapeli Bluz Drapajını Kalıba Dönüştürme	20
2.3.1. Drapeli Bluz Drapajında Alınması Gereken İşaretler	20
UYGULAMA FAALİYETİ-2	20
2.3.2. Drapeli Bluz Drapajını Kalıba Dönüştürme	22
UYGULAMA FAALİYETİ-3	22
2.4. Drapeli Bluz Kalıbını Düzeltme	23
UYGULAMA FAALİYETİ-4	23
KONTROL LİSTESİ	25
MODÜL DEĞERLENDİRME	26
KONTROL LİSTESİ	27
KAYNAKÇA	28

AÇIKLAMALAR

KOD	542TGD060
ALAN	Giyim Üretim Teknolojisi
DAL/MESLEK	Kadın Terziliği-Kadın Giyim Modelistliği
MODÜLÜN ADI	Drapaj Tekniğiyle Bluz Kalıpları
MODÜLÜN TANIMI	Modele ve tekniğe uygun simetrik bluz, drapeli bluz drapajı çalışarak bluz drapajlarını tekniğe uygun kalıba dönüştürme bilgi ve becerisini kazandıran öğrenme materyalidir.
SÜRE	40/24
ÖN KOŞUL	“Drapaj Tekniği ile Etek Kalıpları” modülünü başarmış olmak
YETERLİK	Drapaj tekniği ile bluz kalıpları hazırlamak.
MODÜLÜN AMACI	Genel Amaç Bu modül ile gerekli ortam sağlandığında drapaj tekniği ile bluz kalıpları hazırlayabileceksiniz. Amaçlar ➤ Modele ve tekniğe uygun simetrik bluz drapajı çalışabileceksiniz. ➤ Modele ve tekniğe uygun drapeli bluz drapajı çalışabileceksiniz.
EĞİTİM ÖĞRETİM ORTAMLARI VE DONANIMLARI	Mülaj kağıdı veya amerikan, manken, toplu iğne, ekstrafor, tahta pamuk, makas, kalem, mezur, riga takımı ve cetvel, model kitapları, kataloglar ve aydınlık ortam.
ÖLÇME VE DEĞERLENDİRME	Modülün içinde yer alan her öğrenme faaliyetinden sonra, verilen ölçme araçlarıyla kazandığınız bilgileri ölçerek kendinizi değerlendireceksiniz. Öğretmen, modül sonunda size ölçme aracı, uygulayarak modül uygulamaları ile kazandığınız bilgileri ölçerek değerlendirecektir.

GİRİŞ

Sevgili Öğrenci,

Kalıp hazırlama tekniklerinden biri de drapaj tekniđi ile kalıp elde etme yöntemidir. Öyle modeller vardır ki, diđer kalıp hazırlama teknikleriyle elde etmek oldukça zordur. Aynı zamanda standart dışı beden ölçüleri ve vücut yapıları mevcuttur. İşte bu noktada drapaj tekniđine ihtiyaç duyulur.

Moda evlerinde kişilerin istekleri doğrultusunda ve vücut ölçülerine uygun olarak, kişiye özel giysiler çalışılmaktadır. Bu çalışmalarda, drapaj ağırlıklı olarak kullanılan bir yöntemdir.

Drapaj tekniđi, drapeli, bol büzgülü, volanlı, simetrik ve asimetrik modellerin başarı ile uygulanmasına olanak sağlar. Bu yöntemle hazırlanan modeller kalıbın hazırlanması esnasında, modelin duruşu ve genel görünümü hakkında fikir verir ve gerekliyse deđişikliklerin anında yapılabilmesini sağlar.

Haute-Couture (ısmarlama giyim) alanında, kişiye özel tasarımlar yapılmakta olup, yaratıcılık gerektiren bu tasarımlar drapaj tekniđi ile oldukça rahat uygulanabilmekte ve çalışan kişiye de zevk vermektedir.

Yaratıcılık gerektiren ve emeđin yoğun olduđu bu yöntem diđer üretim yöntemlerine göre keyifli olduđu kadar kazançlıdır.

Siz de bu modül ile, drapaj tekniđiyle bluz kalıbı hazırlamayı öğrenecek ve birçok bluz modelini rahatlıkla ve zevkle uygulayabileceksiniz.

ÖĞRENME FAALİYETİ-1

AMAÇ

Bu faaliyette kazandırılacak bilgi ve beceriler doğrultusunda, gerekli ortam sağlandığında modele ve tekniğe uygun simetrik bluz drapajı çalışabileceksiniz.

ARAŞTIRMA

Çevrenizde bulunan moda evlerine giderek drapaj tekniği ile simetrik bluz kalıplarının nasıl hazırlandığını araştırınız, bir rapor hazırlayarak arkadaşlarınızla paylaşınız.

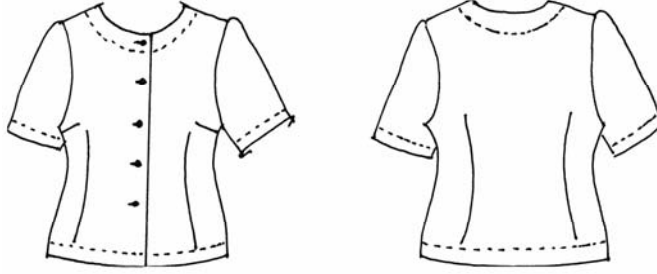
1. SİMETRİK BLUZ DRAPAJI

1.1. Simetrik Bluz Model Analizi

Drapaj çalışmaya başlamadan önce, çizimi verilen modeli başarıyla uygulayabilmek için öncelikle modeli analiz etmek gerekir. Modeli analiz ederken detayları önemsemek ve iyi gözlemci olmak, doğru tespit yapmanızı sağlar ve çalışmanızı kolaylaştırır.

Model analizinde modeldeki ayrıntılar incelenmeli, neyin nerede başlayıp nerede bittiği tespit edilmeli ve modeli oluşturan parçaların modelin bütünüyle olan oranına bakılmalıdır. Bu bağlamda, modeli doğru analiz etmek hem estetik görüşün kuvvetlenmesine hem de başarılı sonuca ulaşmada önemli bir faktördür.

MODEL ANALİZİ



- Model simetriktr.
- Tek sıra düğmeli kapanma,
- 5 Adet düğmeli
- Göğüs pensı yan dikiş kaydırılmış, model ön ve arkada bel pensı ile vücuda oturtulmuş,
- Model sıfır yakalı,
- Kısa, takma kolludur.

1.2. Simetrik Bluz Drapajı Çalışma

Drapaj çalışmaya başlamadan önce, manken üzerinde ekstrafor yardımıyla birtakım hazırlıkların yapılması gerekir. (Bakınız: Resim 1.2.1-2-3) Mankenin ön ortasını, arka ortasını, bel, beden ve kalça çevresini, yan dikiş çizgisini, yaka ve kol oyuntusunun yerini ekstrafor ile belirlemek, drapaj çalışmanın başarısını artırır ve modelin oranlanmasında yardımcı olur. Simetrik modellerde modelin yarısını çalışmak yeterli olacaktır.



Resim 1.2.1 Drapaj için ön hazırlık



Resim 1.2.2 Drapaj için ön hazırlık



Resim 1.2.3 Drapaj için ön hazırlık

UYGULAMA FAALİYETİ-1

Simetrik Bluz Drapajı

İşlem Basamakları	Öneriler
Kişi üzerinden ölçü alınız	
Ölçülere uygun manken seçimi yapınız.	
Manken üzerinde, Resim 1.2.1-2-3'teki gibi ön hazırlıkları yapınız.	
Bir tabaka mülajı ikiye bölünüz ve bir kenarını 2 cm katlayarak, ön ortası üzerinde iğnelemeye başlınız.	➤ Drapajı mankenin sağ yarısı üzerinde çalışınız, çalışmaya ön bedenden başlınız.
Mülaj kâğıdının açıkta kalan diğer kenarını düzgünce tutarak mankenin yan kısmına geçici olarak iğneleyiniz.	➤ Mülajı iğnelerken, iğneleri yatay konumda ve dikişe dik biçimde takınız.
Yaka çevresini modele uygun olarak işaretleyiniz ve makas yardımıyla oyunuz.	➤ Çalışma esnasında iğneleri ağzınızda tutmayınız.
Geçici olarak iğnelediğiniz mülajın kenarını açınız ve modeldeki gibi yan dikiş üzerinde göğüs pensini oluşturunuz (Bakınız: Resim 1.4)	➤ Mülaj kâğıdının dik durmasına dikkat ediniz (Kalıbın düz boy yönü için) ➤ Göğüs pensini katlarken, payını yan dikiş üzerinde aşağıya doğru katlayınız.
Ön orta ile yan dikiş çizgisini ortalayacak şekilde ve modele uygun olarak beldeki fazlalığı beden pensini şeklinde katlayınız.	➤ İşlem basamaklarını uyguladıkça mülaj kâğıdının yavaş yavaş beden şeklini almasını sağlayınız. ➤ Beden pensini katlarken yan dikişe doğru katlamaya özen gösteriniz.
Beden pensinin, başlangıç ve bitiş noktasını, göğsün ve kalçanın en geniş yerinde sıfırlayınız (Bakınız: Resim 1.2.4)	
Yan dikiş çizgisini işaretleyiniz ve kâğıdın fazlasını pay bırakarak kesiniz.	
Kol oyuntusunu işaretleyiniz ve makas ile oyunuz. Kol oyuntu çevresini ölçünüz.	➤ Aldığımız ölçüyü bir yere not ediniz.
Omuzu işaretleyiniz ve paylı kesiniz.	
Arka omzu ön omuz üzerine, arka yan dikişi ön yan dikiş çizgisi üzerine kapatınız.	
Model boyunu katlayınız.	

Ön beden kalıbının devamı olacak şekilde, aynı işlemleri arka beden için uygulayınız (Bakınız: Resim 1.5)	
Kol için, 35*35 ebatında mülaj kâğıdı kesiniz.Bu kağıtta 2 cm aralıklarla, yatay ve dikey çizgiler çiziniz. (Bakınız: Resim 1.2.6-7)	➤ Kol için kâğıda çizilen çizgiler, düz boy ipliğinin kaymasını engeller ve çalışmanıza kolaylık sağlar (Bakınız: Resim 1.6-1.7).
Yaklaşık 15 cm kol oyuntu yüksekliği işaretleyerek kol oyuntusunu çiziniz, çizdiğiniz oyuntuyu ölçünüz.	➤ Koldaki kol oyuntu çevresi ölçüsünün bedende almış olduğunuz kol oyuntu çevresi ölçüsünden 3-4 cm fazla olmasına dikkat ediniz (Takma kollarda kol formunu verebilmek için gereklidir).
Kol boyunu modele uygun olarak paylı katlayınız.	
Kol altını iğneleyiniz.	
Bedende, yan dikişten ön kol oyuntusuna doğru 2 cm ölçünüz.	
Kol alt dikişini bu noktaya iğneleyerek kolu takmaya başlayınız. (Bkz: Resim 1.6-1.7)	
Kolu kol ortasına doğru yavaş yavaş molalı takınız (Bkz: Resim 1.6-1.7)	➤ Beden ve kolun kol oyuntu formunu bozmadan, kolu bedene sık sık iğneleyiniz.
Kolu taktıktan sonra, omuz hizasından kol ortası çizgisini tespit ediniz.	
Çalışmanızın modele ve tekniğe uygunluğunu kontrol ediniz.	➤ Çalışmanızın göze hitap etmesini sağlayınız.



Resim 1.4



Resim 1.5



Resim 1.6



Resim 1.7

KONTROL LİSTESİ

Uygulama faaliyetinde yaptığınız çalışmayı kendiniz Kontrol Listesinde yer alan değerlendirme kriterlerine göre değerlendiriniz. Ya da yaptığınız çalışmayı bir arkadaşınızla değiştirerek Kontrol Listesinde yer alan değerlendirme kriterlerine göre değerlendirilmesini sağlayınız.

DEĞERLENDİRME KRİTERLERİ	Evet	Hayır
Model Analiz İşlemleri		
Modelin kapanma payı tekniğini tespit ettiniz mi?		
Pens yerlerini belirlediniz mi?		
Yaka açıklığını tespit ettiniz mi?		
Kol boyunu belirlediniz mi?		
Model boyunu tespit ettiniz mi?		
Ölçü alıp ölçülere uygun manken seçtiniz mi?		
Manken üzerinde ön hazırlıkları yaptınız mı?		
Mülaj kağıdını ön ve arka ortası üzerine iğnelediniz mi?		
Ön ve arka yaka oyuntusunu modele uygun işaretleyip, oydunuz mu?		
Yan dikiş üzerinde göğüs penci katladınız mı?		
Ön ve arka beldeki fazlalığı beden penci olarak katladınız mı?		
Yan dikiş yerini tespit edip, paylı kestiniz mi?		
Kol oyuntu çevresini işaretleyip ölçüsünü aldınız mı?		
Omuz çizgisini işaretleyip paylı kestiniz mi?		
Yan dikiş ve omzu iğnelediniz mi?		
Model boyunu katladınız mı?		
Kol için mülaj kağıdını hazırladınız mı?		
Kağıt üzerinde kol oyuntusu çizip, ölçtünüz mü?		
Kol boyunu katladınız mı?		
Kolu bedene forma uygun taktınız mı?		
Kol kalıbı üzerinde, omuz hizasından kol ortası çizgisini aldınız mı?		
Çalışmanızın modele ve tekniğe uygunluğunu kontrol ettiniz mi?		

DEĞERLENDİRME

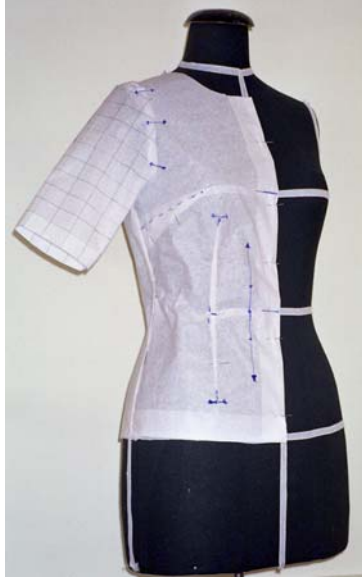
Yaptığınız değerlendirme sonunda eksikleriniz varsa öğrenme faaliyetine dönerek işlemi tekrarlayınız.

1.3.Simetrik Bluz Drapajını Kalıba Dönüştürme

1.3.1.Simetrik Bluz Drapajında Alınması Gereken İşaretler

UYGULAMA FAALİYETİ-2

İşlem Basamakları	Öneriler
Çalıştığımız simetrik bluz drapajı üzerinde, ön ortası ve arka ortası işaretini alınız.	
Beden, bel, kalça çizgisi işaretlerini alınız (Bakınız:Resim 1.8)	
Göğüs pensini işaretleyerek çiziniz (Bakınız:Resim 1.8)	
Ön ve arka bel pensini işaretleyerek çiziniz.	
Yaka ve kol oyuntu işaretlerini alınız.	
Omuz çizgisi, yan dikiş ve model boyu işaretlerini alınız.	
Kol ortası, beden ve kol üzerinde kontrol işaretlerini alınız (Bkz: Resim 1.1,1.9)	Kalıp parçalara ayrılıp yeniden birleştirildiğinde, kontrol işaretleri dikkate alınır. Bu yüzden sık kontrol işareti almaya özen gösteriniz.
Kalıp üzerinde katlı ve karşılıklı gelecek yerlere kontrol işareti alınız (Pens, omuz, yan dikiş gibi).	
Düz boy iplik yönünü gösteren işaret alınız (Bkz:Resim 1.8)	Düz iplik işareti kalıp üzerinde mutlaka bulunmalıdır, kumaşa uygulama esnasında çok önemlidir.



Resim 1.8



Resim 1.9

1.3.2. Simetrik Bluz Drapajını Kalıba Dönüştürme

UYGULAMA FAALİYETİ

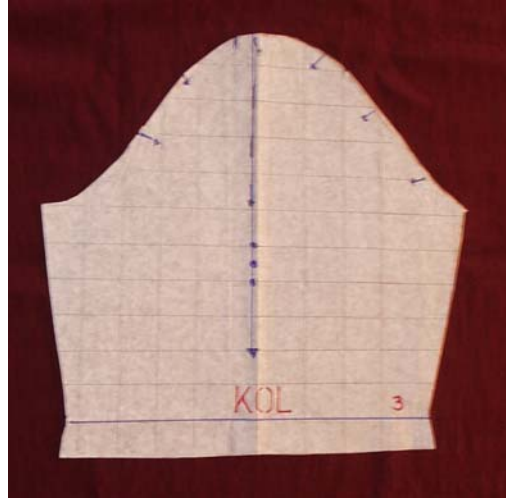
İşlem Basamakları	Öneriler
Kalıp üzerinde gerekli işaretleri aldıktan sonra, kalıptaki iğneleri çıkarınız ve kalıbı parçalara ayırınız.	Kalıbı parçalara ayırırken, mülajın yırtılmamasına özen gösteriniz.
Ön-arka orta, beden, bel, kalça işaretlerini çizgiye çeviriniz.	
Göğüs ve beden pensi kenarlarını çiziniz.	
Yaka ve kol oyuntusunu işaretli yerlerden çiziniz.	
Omuz, yan dikiş ve model boyu çizgisini işaretli yerlerden çiziniz	
Kol ortası ve düz boy iplik çizgilerini çiziniz.	Düz boy iplik çizgisi, kalıptaki yatay bir çizgiye dik açı oluşturarak veya ön orta gibi düzgün olduğuna inandığımız bir çizgiye paralel ölçüm yaparak da çizilebilir.
Kalıbı ütüyerek düzgün hale getiriniz.	

1.4 Simetrik Bluz Kalıbını Düzeltme

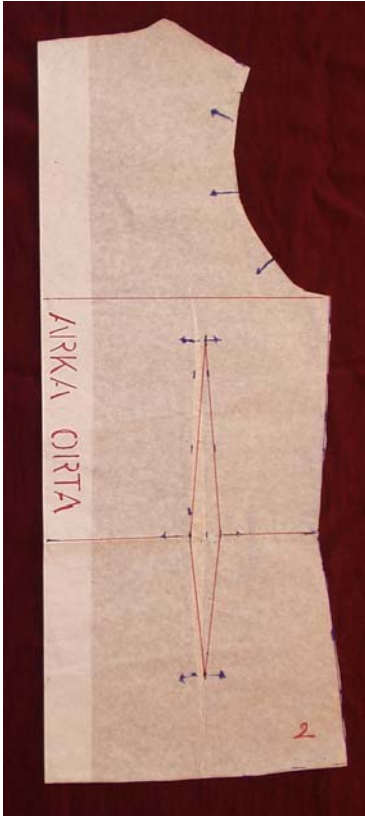
UYGULAMA FAALİYETİ

Simetrik Bluz Kalıbını Düzeltme

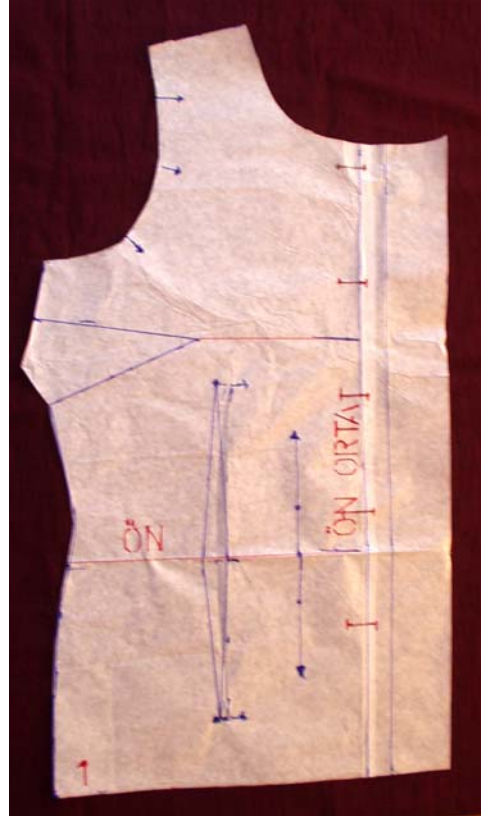
İşlem Basamakları	Öneriler
Ön orta çizgisinden dışarı, kapanma ve kıvrıma paylarını çiziniz.	➤ Kapanma ve kıvrıma payı, türüne göre değişiklik gösterdiğinden dikkatli ve özenli çalışınız.
İlik yerlerini tespit ediniz.	
Ölçü kontrolü yapınız ve gerekli değişikliği kalıba aktarınız.	
Oyuntulu yerleri düzeltiniz.	➤ Oyuntuların köşeli olmamasına ve düzgünlüğüne dikkat ediniz.
Göğüs pensi uç noktasından kısaltma gerekirse yapınız.	➤ Pens kenarını modele ve vücut özelliğine göre düz, içe kavisli veya dışa kavisli çiziniz.
Beden penslerinin yerinde, modele uygun kaydırma yapmak gerekiyorsa yapınız ve pens kenarlarını yeniden çiziniz.	
Omuz, yan dikiş ve model boyu çizgilerini kontrol ediniz.	➤ Cetvel ve riga yardımıyla düzgün çizgiler elde ediniz.
Düz boy iplik çizgilerinizi kontrol ediniz.	
Kalıp parçalarını isimlendiriniz (Ön-Arka-Kol-Ön orta-Arka orta vb).	➤ Kalıp parçalarını isimlendirip numaralamak, parçaları ayırt etmede işinizi kolaylaştıracaktır.
Kalıp parçalarını numaralayınız.	
Kalıp paylarını kesin çizgilerden kesiniz ve kalıbı tekrar ütöleyiniz.	



Resim 1.10



Resim 1.11



Resim 1.12

KONTROL LİSTESİ

Uygulama faaliyetinde yaptığınız çalışmayı kendiniz Kontrol Listesinde yer alan değerlendirme kriterlerine göre değerlendiriniz. Ya da yaptığınız çalışmayı bir arkadaşınızla değiştirerek Kontrol Listesinde yer alan değerlendirme kriterlerine göre değerlendirilmesini sağlayınız.

DEĞERLENDİRİLECEK KRİTERLER	Evet	Hayır
Bluz Drapajında Alınması Gereken İşaretler		
Bluz drapajı üzerinde ön orta ve arka orta işaretini aldınız mı?		
Beden, bel ve kalça çizgilerini işaretlediniz mi?		
Göğüs pensi ve beden penslerinin yerlerini işaretlediniz mi?		
Yaka ve kol oyuntularını işaretlediniz mi?		
Omuz, yan dikiş ve model boyunu işaretlediniz mi?		
Kol oyuntusunu çizip kol ortasını işaretlediniz mi?		
Düz boy iplik ve kontrol işaretlerini aldınız mı?		
Bluz Drapajını Kalıba Dönüştürme İşlemleri		
Kalıptaki iğneleri çıkarıp kalıbı parçalara ayırdınız mı?		
Ön orta, arka orta, bel, beden ve kalça çizgilerini, çizdiniz mi?		
Pens kenarlarını çizdiniz mi?		
Yaka ve kol oyuntusunu düzgün çizdiniz mi?		
Omuz ve yanları düzgün çizdiniz mi?		
Kalıp parçalarının herbirinde düz boy iplik gösterdiniz mi?		
Kalıp parçalarını ütüleyerek düzgün hale getirdiniz mi?		
Bluz Kalıbını Düzeltme İşlemleri		
Ölçü kontrolü yaptınız mı?		
Modele göre kapanma ve kıvrıma paylarını çizdiniz mi?		
İlik yerlerini eşit aralıklarla belirlediniz mi?		
Pens yerlerini model özelliğine göre kontrol edip gerekli düzeltmeleri yaptınız mı?		
Düz iplik işaretlerinin düzgünlüğünü kontrol ettiniz mi?		
Kalıp parçalarını isimlendirip numaralandırdınız mı?		
Kalıp paylarını kesip, kalıbı ütüleyerek kullanılır hale getirdiniz mi?		

DEĞERLENDİRME

Yaptığınız değerlendirme sonunda eksikleriniz varsa öğrenme faaliyetine dönerek işlemi tekrarlayınız.

ÖĞRENME FAALİYETİ-2

AMAÇ

Bu faaliyette kazandırılacak bilgi ve beceriler doğrultusunda ve gerekli ortam sağlandığında modele ve tekniğe uygun drapeli bluz drapajı çalışabileceksiniz.

ARAŞTIRMA

Çevrenizde bulunan moda evlerine giderek, drapeli bluz drapajı çalışmalarını gözlemleyiniz ve gözlemlerinizi bir rapor halinde arkadaşlarınızla paylaşınız.

2. DRAPELİ BLUZ DRAPAJI

2.1. Drapeli Bluz Model Analizi

Modeli analiz ederken, öncelikle modelin simetrik veya asimetrik olup olmadığına bakılmalıdır. Modeli iyi gözlemek ve detayları önemsemek analizin başarısını artırır.

Modelin kaç parçadan oluştuğu, pli, büzgü veya drapenin modelin neresinde ve ne yoğunlukta olduğu gözlemlenmeli ve bu doğrultuda çalışılmalıdır.

MODEL ANALİZİ



- Ön beden asimetric, arka beden simetriktir.
- Sol göğüs üzeri drapelidir.
- Ön beden kupludur.
- Arka ortası fermuarlıdır.
- Arka beden penslidir.
- Ön ve arka etek ucu kavislidir.

2.2. Drapeli Bluz Drapajı Çalışma

UYGULAMA FAALİYETİ-1

İşlem Basamakları	Öneriler
Ön bedende, mülaj kağıdını sol göğsün 8-10 cm yukarısında sabitleyiniz.	➤ Asimetrik modellerde modelin bütününe çalışmak gerekir. Böylece drapaj çalışması, modeli tam olarak görmenizi sağlar ve gerekiyorsa değişiklik yapmanıza olanak tanır.
Göğsün üst kısmında oluşabilecek pens payını, drapeli kısma kaydırınız.	
Göğüs formunu elinizle çizerek modele uygun katlayınız (Bakınız: Resim 2.1.)	
Drapeleri modele uygun çalışarak iğneleyiniz (Bakınız: Resim 2.1).	➤ Drape düşüşlerini modele uygun şekil ve yoğunlukta, eşit aralıklarla çalışınız.
Sağ göğüs yüksekliği için, mülaj kağıdını göğsün 8-10 cm yukarısında sabitleyiniz.	➤ Sağ göğüs yüksekliğini sol göğüs yüksekliğine eşitleyiniz.
Mülaj kâğıdını sola doğru tutunuz ve geçici olarak iğneleyiniz.	
Sağ göğüs formunu, modelin sol göğüs altındaki bitiş noktasıyla birleştirerek çiziniz. (Bkz: Resim 2.2).	➤ Göğüs açıklığı ön orta çizgisi ile beden hattı üzerinde çakışmaktadır.
Geçici olarak iğnelediğiniz mülajı açınız ve çizdiğiniz çizgiye pay verecek kesiniz	
Bu çizgiyi göğüs formuna doğru katlayarak iğneleyiniz (Bkz: Resim 2.2).	
Göğüs formunu modele uygun katlayarak, göğüs üstünde oluşabilecek bolluk için pens çalışınız.	
Beldeki fazlalığı yok etmek için, ön ortasından eşit uzaklıkta 2 pens çalışınız (sağ ve sol)	➤ Pensi yanlara doğru katlayınız.
Kol oyuntusunu düzeltiniz.	
Yan dikiş çizgisini belirleyip paylı kesiniz ve iğneleyiniz.	
Etek ucunu modele uygun olarak kavisli çiziniz ve model boyunu düzeltiniz.	
Arka bedende, mülaj kâğıdını katlayarak arka orta üzerinde iğneleyiniz (Bkz: Resim 2.3)	

Ön kol oyuntusunu takip edecek şekilde sırt dekoltesini katlayınız (Bkz: Resim 2.2.3)	
Beldeki fazlalığı pens olarak katlayınız (Bakınız: Resim 2.3).	
Yan dikiş yerini belirleyiniz.	
Arka yanı katlayarak ön yan üzerine iğneleyiniz (Bkz: Resim 2.3).	
Etek ucunu modele uygun olarak kavisli çalışınız	
Çalışmanızın modele uygunluğunu kontrol ediniz.	➤ Çalışmanız bittikten sonra, drapajınızın modeli tam olarak yansıtmıyorsa iyice gözlemleyiniz ve gerekiyorsa değişiklik yapınız.



Resim 2.1



Resim 2.3

KONTROL LİSTESİ

Uygulama faaliyetinde yaptığınız çalışmayı kendiniz Kontrol Listesinde yer alan değerlendirme kriterlerine göre değerlendiriniz. Ya da yaptığınız çalışmayı bir arkadaşınızla değiştirerek Kontrol Listesinde yer alan değerlendirme kriterlerine göre değerlendirilmesini sağlayınız.

DEĞERLENDİRME KRİTERLERİ	Evet	Hayır
Drapeli Bluz Model Analiz İşlemleri		
Modeldeki kup ve drape yerlerini belirlediniz mi?		
Sağ parçanın sol göğüs altından geçişini ve bitiş noktasını belirlediniz mi?		
Yaka ve kol formunu belirlediniz mi?		
Model boyunu ve etek ucunun şeklini belirlediniz mi?		
Drapeli Bluz Drapajı Çalışma İşlemleri		
Göğüs yüksekliğini tespit edip, kağıdı o noktada iğnelediniz mi?		
Sol göğüs formunu modele uygun çizerek katlayıp iğnelediniz mi?		
Drapeleri sol göğüste, modele uygun ve düzenli çalıştınız mı?		
Sağ göğüs yüksekliğini sol göğüs yüksekliğine eşitlediniz mi?		
Sağ göğüs formunu, modelin sol göğüs altındaki bitiş noktasıyla birleştirerek iğnelediniz mi?		
Sağ göğüs üstündeki bolluğu pens payı olarak katladınız mı?		
Belde ön ortasından eşit uzaklıkta 2 pens çalıştınız mı?		
Kol oyuntusunu düzelttiniz mi?		
Ön yan dikiş yerini belirlediniz mi?		
Etek ucunu kavisli çizip, model boyunu düzelttiniz mi?		
Arka ortasında mülajı katlayarak iğnelediniz mi?		
Ön kol oyuntusunu takiben sırt dekoltesini katladınız mı?		
Arka bel pensini katladınız mı?		
Arka yan dikiş yerini çizip, ön yan üzerine iğnelediniz mi?		
Etek ucunu kavisli çizip, model boyunu düzelttiniz mi?		
Çalışmanızın modele uygunluğunu kontrol ettiniz mi?		

DEĞERLENDİRME

Yaptığınız değerlendirme sonunda eksikleriniz varsa öğrenme faaliyetine dönerek işlemi tekrarlayınız

2.3. Drapeli Bluz Drapajını Kalıba Dönüştürme

2.3.1.Drapeli Bluz Drapajında Alınması Gereken İşaretler

UYGULAMA FAALİYETİ-2

İşlem Basamakları	Öneriler
Ön ve arka ortası işaretlerini alınız (Bkz: Resim 2.1–2.4).	
Beden ve bel çizgisi işaretlerini alınız (Bkz: Resim 2.1)	
Sol göğüs formunu işaretleyiniz.	
Sol göğüste drape yerlerine işaret alınız.	
Sağ parçanın sol göğüsten geçtiği yeri işaretleyiniz (Bkz: Resim 2.1)	
Sağ parça ile sol göğüs arasına kontrol işaretleri alınız (Bkz: Resim 2.2).	➤ Kontrol işareti parçaları yeniden birleştirmede yol göstericidir. Önemli noktalarda kontrol işareti almaya özen gösteriniz.
Sağ göğüs pensi ve yaka formunu işaretleyiniz.	
Beldeki pensleri işaretleyiniz (Bkz: Resim 2.3.2–3)	➤ İşaretlemede pens uçlarını belirleyiniz.
Ön ve arka yan dikiş yerlerini işaretleyiniz (Bkz: Resim 2.4).	
Etek ucu kavisine işaretler alınız.	
Kalıbın düz boy iplik işaretlerini alınız.	



Resim 2.4



Resim 2.5



Resim 2.6



Resim 2.7

2.3.2. Drapeli Bluz Drapajını Kalıba Dönüştürme

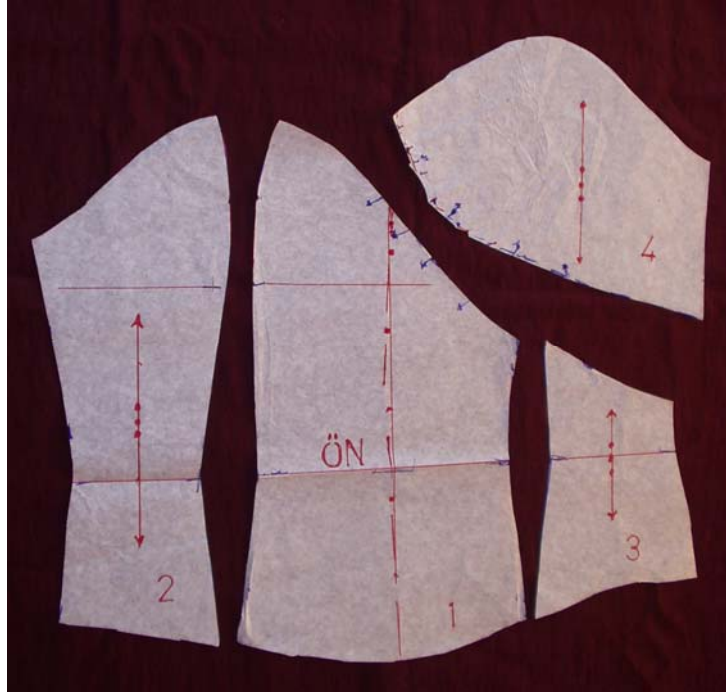
UYGULAMA FAALİYETİ-3

İşlem Basamakları	Öneriler
Kalıp üzerinde gerekli işaretleri aldıktan sonra, kalıptaki iğneleri çıkarınız ve kalıbı parçalara ayırınız	
Ön orta, arka orta işaretlerini çizgiye çeviriniz.	
Beden ve bel çizgilerini çiziniz.	
Ön-arka beden ve göğüs pensini çiziniz	
Göğüs formu ve kol evini çiziniz.	
Ön ve arka yan dikiş yerlerini çiziniz.	➤ Yan dikişi çizerken, belde yumuşak geçiş yaparak kalçayı hafif dışa kavisli çiziniz.
Sol göğüste bulunan drape işaretlerini düzeltiniz.	
Sol parçanın sağ parçayla birleşim yerini çiziniz.	
Etek ucu kavisini modele uygun çiziniz.	
Düz boy iplik çizgilerini çiziniz.	➤ Drape parçasında düz boy iplik çizgisi ön ortasına paralel alınmalıdır.
Kalıbı ütileyerek düzgün hale getiriniz	

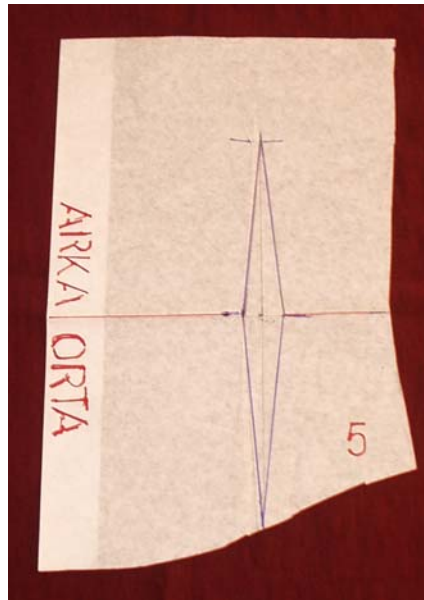
2.4. Drapeli Bluz Kalıbını Düzeltme

UYGULAMA FAALİYETİ-4

İşlem Basamakları	Öneriler
Ön ve arka orta işaretlerini düzelterek çiziniz.	➤ Ön orta çizgisi aynı zamanda kalıbın düz boy iplik çizgisidir. Arka orta için bu ifade her zaman geçerli değildir. Bilinçli çalışınız.
Bedendeki pens yerlerini ve eşitliğini kontrol ederek, gerekirse yerini kaydırınız.	
Pens kenarlarını yeniden çiziniz.	➤ Pens kenarını modele ve vücut özelliğine göre düz, içe kavisli veya dışa kavisli çiziniz.
Pensi kupa çeviriniz.	
Göğüs formlarını birbirine eşitleyerek ve düzelterek çiziniz.	➤ Göğüs formunu modeldeki gibi uygun pistole ile düzgün çiziniz.
Sol göğüste drape yönünü gösteriniz.	
Sol göğüs kalıbının düz boy iplik yönünü çiziniz.	➤ Düz boy iplik, kalıbın kumaşa uygulanmasında son derece önemlidir. Dikkatli çalışınız.
Arka beden pensini kupa çeviriniz.	
Yan dikişi çiziniz.	
Etek ucu kavisini ölçerek kesinleştiriniz.	➤ Etek ucu kavisini uygun riga ile düzgün çiziniz.
Kalıp parçalarını isimlendirerek numaralandırınız.	
Kalıp paylarını kesin çizgilerden keserek ütöleyiniz.	➤ Elde ettiğiniz kalıbın düzgün oyuntu ve çizgilerden oluşmasına, üzerinde gerekli işaret ve bilgilerin bulunmasına önem veriniz.



Resim 2.8



Resim 2.9

KONTROL LİSTESİ

Uygulama faaliyetinde yaptığımız çalışmayı kendiniz Kontrol Listesinde yer alan değerlendirme kriterlerine göre değerlendiriniz. Ya da yaptığımız çalışmayı bir arkadaşınızla değiştirerek Kontrol Listesinde yer alan değerlendirme kriterlerine göre değerlendirilmesini sağlayınız.

DEĞERLENDİRİLECEK KRİTERLER	Evet	Hayır
Bluz Drapajında Alınması Gereken İşaretler		
Bluz drapajı üzerinde ön orta ve arka orta işaretini aldınız mı?		
Beden, bel ve kalça çizgilerini işaretlediniz mi?		
Göğüs pensi yerini işaretlediniz mi?		
Beden pensi yerini işaretlediniz mi?		
Göğüs formu ve kol oyuntularını işaretlediniz mi?		
Omuz, yan dikiş ve model boyunu işaretlediniz mi?		
Kontrol işaretleri aldınız mı?		
Drapeli bluz drapajında drape yerlerini işaretlediniz mi?		
Düz boy iplik işaretleri aldınız mı?		
Bluz Drapajını Kalıba Dönüştürme İşlemleri		
Kalıptaki iğneleri çıkarıp kalıbı parçalara ayırdınız mı?		
Ön orta, arka orta, bel, beden ve kalça çizgilerini çizdiniz mi?		
Pens kenarlarını çizdiniz mi?		
Kol oyuntusu ve yan dikişleri düzgün çizdiniz mi?		
Drapeli bluz drapajında göğüs formunu çizdiniz mi?		
Kalıp parçalarının herbirinde düz boy iplik gösterdiniz mi?		
Kalıp parçalarını ütüyerek düzgün hale getirdiniz mi?		
Bluz Kalıbını Düzeltme İşlemleri		
Ölçü kontrolü yaptınız mı?		
Kavisli ve düz çizgileri düzgün çizdiniz mi?		
Pens yerlerini model özelliğine göre kontrol edip gerekli düzeltmeleri yaptınız mı?		
Pens kenarlarını yeniden çizdiniz mi?		
Drapeli bluz drapajında pensi kupa çevirdiniz mi?		
Drapeli bluz drapajında yaka formunu eşitlediniz mi?		
Kalıp parçalarını isimlendirerek numaralandırdınız mı?		
Kalıp paylarını kesip, kalıpları ütulediniz mi?		

MODÜL DEĞERLENDİRME

Yaptığınız değerlendirme sonunda eksikleriniz varsa öğrenme faaliyetine dönerek işlemi tekrarlayınız.

Bu bölümde, bu modül ile size kazandırılmak istenen yeterlikleri kazanıp kazanmadığınızı veya ne derece kazandığınızı ölçme fırsatı bulacağınız bir uygulama sorusu ve değerlendirme ölçeği hazırlanmıştır.

Yapacağınız çalışmadan sonra kendinizi bu ölçeğe göre değerlendiriniz.

SORU: Arkası simetrik önü drapeli ve kuplu bir bluz modeli belirleyiniz. Bu modeli:

- Analiz ediniz.
- Drapajını çalışınız.
- Drapajı kalıba dönüştürünüz.

KONTROL LİSTESİ

DEĞERLENDİRİLECEK KRİTERLER	Evet	Hayır
Drapaj çalışması için gerekli malzemelerle, uygun bir ortam hazırladınız mı?		
Model Analiz İşlemleri		
Sizden istenen nitelikte bir bluz modeli belirlediniz mi?		
Modeli analiz ettiniz mi?		
Model ayrıntılarını tespit ettiniz mi?		
Drapaj Çalışma İşlemleri		
Drapaja başlamadan, manken üzerinde ekstrafor ile yapılması gereken hazırlıkları yaptınız mı?		
Ön bedeni modele uygun çalıştınız mı?		
Arka bedeni modele uygun çalıştınız mı?		
Çalışmanızın modele uygunluğunu kontrol ettiniz mi?		
Drapajı Kalıba Dönüştürme İşlemleri		
Ön orta ve arka orta işaretini aldınız mı?		
Beden, bel ve kalça yeri işaretini aldınız mı?		
Model özelliğine göre gereken işaretleri aldınız mı?		
Gerekli ve uygun yerlerde kontrol işaretleri aldınız mı?		
Düz boy iplik işaretini aldınız mı?		
Gerekli işaretleri aldıktan sonra, iğneleri çıkararak kalıbı parçalara ayırdınız mı?		
Kalıp parçalarını ütüyerek, düzgün hale getirdiniz mi?		
Ön orta ve arka orta işaretlerini düzelterek çizdiniz mi?		
Beden, bel, kalça ve model boyunu çizdiniz mi?		
Oyuntulu yerleri düzgün ve net çizdiniz mi?		
Modele uygun olarak, drapajınızda yer değişmesi gereken yerleri değiştirip çizdiniz mi?		
Kalıp parçalarını isimlendirip numaralandırdınız mı?		
Kalıpta bulunan düzensiz payları kesin çizgilerden kestiniz mi?		
Her yönden hazır hale gelmiş kalıbı tekrar ütüyerek, düzgün kalıp elde ettiniz mi?		
Temiz ve düzenli çalıştınız mı?		

DEĞERLENDİRME

Her modül bir önceki ile bir sonraki arasında köprü gibidir. Öğrenme, ancak bilgi ve becerinin kazanımı ve pekişmesiyle meydana gelir. Bir sonraki modüldeki başarınız bir öncekine bağlıdır. Bu yüzden kendinizi değerlendirirken samimi olunuz ve verdiğiniz cevapları kontrol ediniz.

Yaptığınız değerlendirme sonunda ‘Hayır’ cevaplarınızı gözden geçirin ve yeterli kazanmadığınız durumlar için modülün ilgili yerlerini tekrar ediniz.

Bu modülü başarıyla tamamladıysanız, öğretmeninizle iletişim kurarak diğer modüle geçiniz.

KAYNAKÇA

- SAHİLLİ, Arzu, **Yayınlanmamış Ders Notları**, Ankara, 1995.