

**T.C.  
MILLÎ EĞİTİM BAKANLIĞI**

# **TEKSTİL TEKNOLOJİSİ**

**DÜZ ÖRME KAZAK KALIPLARI  
542TGD521**

**Ankara, 20011**

- 
- Bu modül, mesleki ve teknik eğitim okul/kurumlarında uygulanan Çerçeve Öğretim Programlarında yer alan yeterlikleri kazandırmaya yönelik olarak öğrencilere rehberlik etmek amacıyla hazırlanmış bireysel öğrenme materyalidir.
  - Millî Eğitim Bakanlığınca ücretsiz olarak verilmiştir.
  - **PARA İLE SATILMAZ.**

# İÇİNDEKİLER

AÇIKLAMALAR .....	ii
GİRİŞ .....	1
ÖĞRENME FAALİYETİ-1 .....	3
1.MODEL TEKNİK FÖYÜ İLE KADIN KAZAK KALIPLARI .....	3
1.1. Askılı Kadın Bluz Kalıbı .....	3
1.1.1. Model Föyü Analiz İşlemleri.....	3
1.1.2. Askılı Bluz İçin Örmeye Talimatları ve Örmeye Ölçüleri .....	5
1.1.3. Askılı Bluz Kalıp Çizim İşlemleri .....	6
1.1.4. Askılı Bluz Kalıp Açma İşlemleri .....	7
1.1.5. Askılı Bluz Kalıp Şablon Hazırlama İşlemleri .....	8
1.2. Takma Kollu Kayık Yakalı Kazak Kalıbı .....	9
1.2.1. Model Föyü Analiz İşlemleri.....	9
1.2.2. Takma Kollu Kayık Yakalı Kazak İçin Örmeye Talimatları ve Örmeye Ölçüleri .....	10
1.2.3. Takma Kollu Kayık Yakalı Kazak Kalıp Çizim İşlemleri .....	11
1.2.4. Takma Kollu, Kayık Yakalı Kazak Kalıp Açma İşlemleri.....	12
1.2.5. Takma Kollu, Kayık Yakalı Kazak Kalıp Şablon Hazırlama İşlemleri.....	14
1.3. Japone Kollu Degaje Yakalı Kadın Kazak Kalıbı .....	14
1.3.1. Model Föyü Analiz İşlemleri.....	14
1.3.2. Japone Kollu Degaje Yakalı Kazak İçin Örmeye Talimatları ve Örmeye Ölçüleri .....	16
1.3.3. Japone Kollu Degaje Yakalı Kazak Kalıp Şablon Hazırlama İşlemleri .....	20
UYGULAMA FAALİYETİ.....	22
ÖLÇME VE DEĞERLENDİRME.....	32
ÖĞRENME FAALİYETİ-2 .....	33
2.MODEL TEKNİK FÖYÜ İLE ERKEK KAZAK KALIPLARI .....	33
2.1. T Kollu, Polo Yakalı Erkek Kazak Kalıbı .....	33
2.1.1. Model Föyü Analiz İşlemleri.....	33
2.1.2. T Kollu Polo Yakalı Erkek Kazak İçin Örmeye Talimatları ve Örmeye Ölçüleri .....	35
2.1.3. T Kollu, Polo Yakalı Kazak Kalıp Çizim İşlemleri.....	36
2.1.4. T kollu, Polo Yakalı Kazak Kalıp Açma İşlemleri.....	37
2.1.5. T kollu, Polo Yakalı Kazak Kalıp Şablon Hazırlama İşlemleri.....	38
2.2. Raglan Kollu Tam Balıkçı Yaka Kazak Kalıbı .....	40
2.2.1. Model Föyü Analiz İşlemleri.....	40
2.2.2. Raglan Kollu, Tam Balıkçı Yakalı Kazak İçin Örmeye Talimatları ve Örmeye .....	41
2.2.3. Raglan Kollu, Tam Balıkçı Yakalı Kazak Kalıp Çizim İşlemleri .....	43
2.2.4. Raglan Kollu, Tam Balıkçı Yakalı Kazak Kalıp Açma İşlemleri .....	43
2.2.5. Raglan Tam Kollu Balıkçı Yakalı Kazak Kalıp Şablon Hazırlama İşlemleri .....	44
UYGULAMA FAALİYETİ.....	46
ÖLÇME VE DEĞERLENDİRME.....	53
MODÜL DEĞERLENDİRME .....	54
CEVAP ANAHTARLARI .....	55
KAYNAKÇA .....	56

# AÇIKLAMALAR

<b>KOD</b>	<b>542TGD521</b>
<b>ALAN</b>	<b>Tekstil Teknolojisi</b>
<b>DAL/MESLEK</b>	<b>Endüstriyel Düz Örme</b>
<b>MODÜLÜN ADI</b>	<b>Düz Örme Kazak Kalıpları</b>
<b>MODÜLÜN TANIMI</b>	Model föyü analizi yapma, kazak örme talimatı verme, model föyüne uygun olarak düz örme kazak kalıpları çizme, şablonlarını hazırlama işlemlerinin anlatıldığı öğrenme materyalidir.
<b>SÜRE</b>	40/24
<b>ÖN KOŞUL</b>	Ön koşulu yoktur
<b>YETERLİK</b>	Düz örme kazak kalıpları hazırlamak
<b>MODÜLÜN AMACI</b>	<b>Genel Amaç</b> Kadın ve erkek kazak kalıpları hazırlayabileceksiniz. <b>Amaçlar</b> 1. Model teknik föyü ile kadın kazak kalıplarını tekniğe uygun hazırlayabileceksiniz. 2. Model teknik föyü ile erkek kazak kalıplarını tekniğe uygun hazırlayabileceksiniz.
<b>EĞİTİM ÖĞRETİM ORTAMLARI VE DONANIMLARI</b>	<b>Donanım:</b> Çizim masası, sandalye, cetvel, mezur, eşel, pistole riga, kalem, kâğıt, silgi, parşömen kâğıdı, pelur kâğıdı, karton, yapıştırıcı
<b>ÖLÇME VE DEĞERLENDİRME</b>	Modül içinde her öğrenme faaliyetinden sonra verilen ölçme araçları ile kendinizi değerlendireceksiniz. Öğretmen modül sonunda ölçme aracı (çoktan seçmeli test, doğru-yanlış testi, boşluk doldurma vb.) kullanarak modül uygulamaları ile kazandığınız bilgi ve becerileri ölçerek sizi değerlendirecektir.

# GİRİŞ

## Sevgili Öğrenci,

Gelişen teknoloji ve değişen üretim yöntemleri ile hem tüketim talebini karşılayan hem de istihdam olanağı sağlayan hazır giyim sektörü içinde, düz örme giysi üretim sektörü önemli bir ihracat payına sahiptir.

Dünya pazarında rekabet edebilmek; malzeme, işçilik ve kalite niteliklerini en üst seviyede tutmayı gerektirir. Üretim maliyet açısından hem üreticiyi hem de tüketiciyi doyurmalıdır. İşte bu şartları bir arada barındırmak için planlı ve özverili çalışma şarttır.

Günlük hayatta düz örme giysiler rahat ve kullanışlı olduğundan giderek daha fazla tercih edilmektedir. İç ve dış piyasada giderek artan talebi karşılamak için düz örme giysi sektörü bu alanda yetişmiş elemanlara ihtiyaç duymaktadır.

Düz örme giysi kalıbı hazırlamak temel bilgileri aldıktan sonra zevkli ve kolay bir işlemdir. Tüm düz örme kalıp modüllerini aldığınızda yaratıcılığınızı da kullanarak çok çeşitli kalıplar hazırlayabilirsiniz.

Bu modülle düz örgü yüzeylerine uygun kazak kalıbı hazırlama becerisine sahip olarak bu alanda sektörün istediği kalifiye eleman ihtiyacını karşılayabilir, sektörde istihdam şansınızı artırarak ülke ekonomisine katkı sağlayabilirsiniz.



# ÖĞRENME FAALİYETİ-1

## AMAÇ

Model teknik föyü ile kadın kazak kalıpları hazırlayabileceksiniz.

## ARAŞTIRMA

- Sektörde kullanılan kadın kazak model föylerini araştırınız ve model analizi yapınız. Model föylerini sınıfta arkadaşlarınızla tartışınız.
- Sektörde kullanılan kadın kazak ölçülerine verilen dikiş paylarını araştırınız ve sınıfta arkadaşlarınızla paylaşınız.

## 1.MODEL TEKNİK FÖYÜ İLE KADIN KAZAK KALIPLARI

### 1.1. Askılı Kadın Bluz Kalıbı

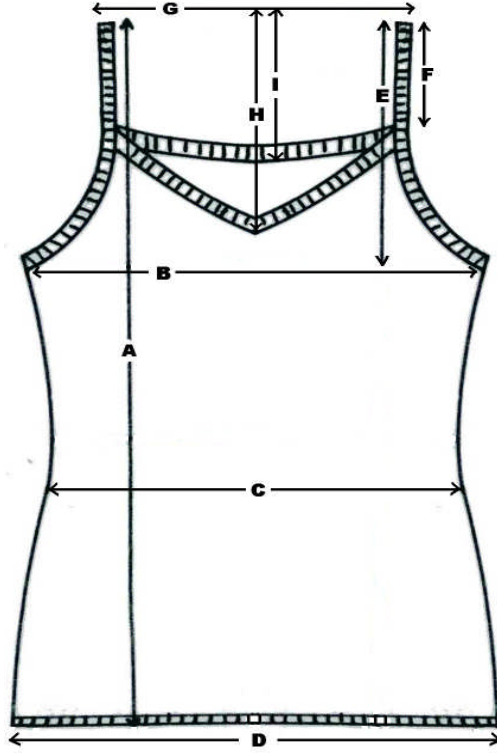
Askılı kadın bluz kalıbı hazırlayabilmek için önceden bazı verilere ihtiyaç duyulmaktadır. Kalıbı hazırlayacak kişinin öncelikle model analizini hazırlamış olması gerekmektedir. Buradan elde edilecek veriler sayesinde örme talimat ve ölçüleri belirlenip bluz kalıbı çizim işlemlerine geçilmelidir.

#### 1.1.1. Model Föyü Analiz İşlemleri

Model föyü analizinde kalıbı hazırlanacak desenin örgü ve modeli analiz edilerek kullanılacak malzemeler belirlenmelidir.

## MODEL TEKNİK FÖYÜ

<b>Model No:</b> 1	<b>Sezon:</b> Yaz
<b>Model Adı:</b> Askılı Bluz	<b>Müşteri:</b> X



BEDEN DAĞILIMI		S	M	L
<b>A</b>	Beden boyu	53	55	57
<b>B</b>	Beden eni ½	40	42	44
<b>C</b>	Bel ½	37	39	41
<b>D</b>	Etek ucu ½	42	44	46
<b>E</b>	Kol evi	19	20	21
<b>F</b>	Askı boyu	10	10	10
<b>G</b>	Arka yaka genişliği	22	24	26
<b>H</b>	Arka yaka düşüklüğü	11	11	12
<b>I</b>	Ön yaka düşüklüğü	17	18	19

**Tablo 1.1: Askılı bluz model teknik föyü**



### 1.1.1.1. Örgü Analizi

Model teknik föyünde analiz için verilen bluz incelendiğinde, kumaş başlangıcının 0.5 cm uzunluğunda torba örgüden örüldüğü görülmektedir. Kumaşın yaka ve kol kenarlarının bant biçiminde, kumaşın genel yüzeyinin ise tek plaka örgü tekniği ile örüldüğü saptanmıştır.

### 1.1.1.2. Malzeme Analizi

Yukarıda örnek olarak verilen model teknik föyü incelendiğinde kumaşta örme ipliği ve bu ipliğin rengine uygun merserize dikiş ipliği kullanılmıştır. Ayrıca bluzda beden etiketi ve yıkama talimatı kullanılmıştır.

### 1.1.1.3. Model Analizi

Model teknik föyünde, modelin genel görünümüne ait teknik çizim verilmiştir. Teknik çizimde ölçü birimleri harflerle simgelenmiş ve ölçüler cm olarak verilmiştir. Ancak ölçüler ürünün bitmiş ölçüleri olup dikiş payları eklenmemiştir. Bunların yanında model teknik föyünde; modelin numarası, modelin adı, modelin sezonu ve hazırlanma tarihi, müşteri adı, örgü bilgileri, makine numarası, iplik cinsi, malzeme bilgileri yer almaktadır.

## 1.1.2. Askılı Bluz İçin Örme Talimatları ve Örme Ölçüleri

Örme ölçü ve talimatları Model göz önünde bulundurularak iki şekilde yapılmaktadır.

### 1.1.2.1. Yarı Biçimlendirme Tekniğine Göre

Yarı biçimlendirme tekniğinde kazak parçaları makinelerin örme yeteneklerine göre belirli hatlar özellikle bel oymaları, kol evi, kol artırma ve kol reglanları örgü özelliği de dikkate alınarak yarı kesimli olarak bitirilir. Böylece kesimin işi azaltılmış olur.

Örme Bilgileri	Örme Ölçüleri(cm)			Örme Talimatları
	S	M	L	
Beden boyu	45	47	49	<p>➤ Beden yanlarında ölçülere uygun oyuntu yapılacaktır.</p> <p>➤ 2 adet beden parçası, 2 adet kol bandı, 1 adet arka yaka bandı, 1 adet ön yaka bandı örülecektir.</p> <p><b>Makine Nu.:</b> 10GG</p> <p><b>İplik:</b> % 50 cotton % 50 akrilik</p>
Beden eni	41	43	45	
Beden başlangıcı	43	45	47	
Bel genişliği	38	40	42	
Beden lastik boyu	0,5	0,5	0,5	
Arka yaka bant genişliği	23	24	25	
Ön yaka bant genişliği	27	28	29	
Kol bant genişliği	50	52	54	
Bant yüksekliği	1	1	1	

Tablo 1.2: Askılı bluz için yarı biçimlendirme tekniğine göre örme talimatları ve örme ölçüleri

### 1.1.2.2. Kesimli Örgü Tekniğine Göre

Kesimli örgü tekniğinde ise kazağın parçaları bir bütün olarak örülür. Örülen kumaş makineden çıktıktan sonra bir süre dinlendirilir daha sonra kumaşların ölçüleri alınır. Daha sonra kalıp yardımıyla masa üzerine serilen parçalardan istenilen bedenin parçası çıkarılır.

Örme Bilgileri	Örme Ölçüleri(cm)			Örme Talimatları
	S	M	L	
Beden boyu	45	47	49	<p>➤ 2 adet beden parçası, 2 adet kol bandı, 1adet arka yaka bandı,1 adet ön yaka bandı örülecektir.</p> <p><b>Makine Nu.:</b> 10GG</p> <p><b>İplik:</b> % 50 cotton % 50 akrilik</p>
Beden eni	44	46	48	
Beden lastik boyu	0,5	0,5	0,5	
Arka yaka bant genişliği	23	24	25	
Ön yaka bant genişliği	27	28	29	
Kol bant genişliği	50	52	54	
Bant yüksekliği	1	1	1	

**Tablo 1.3: Askılı bluz için kesimli örgü tekniğine göre örme talimatları ve örme ölçüleri**

### 1.1.3. Askılı Bluz Kalıp Çizim İşlemleri

- Askılı kazak kalıp çizimi yaparken aşağıdaki hususlara dikkat etmek gerekir.
- Sektör model föyleri üzerinde dikiş payları yer almaz. Yalnızca ürünün bitmiş ölçüleri bulunur.
  - Kumaş özelliği değiştiğinde ölçülere verilen dikiş payları değişebilir. Kesin ve net dikiş payları ancak modelin numune dikimi yapıldıktan sonra ortaya çıkar.
  - Düz örmede yakalar ölçüye göre örülerek oluşturulduğu için yaka kalıp çizimi yapılmaz.
  - (-) işareti olan ölçü birimlerinde (beden numaralarına denk gelen) ölçüler aynen kullanılır.
  - Yukarıdaki tabloda ölçülere dikiş payları verilirken dikimde kullanılacak örgü yüzeyinin inceliği- kalınlığı, örgü tekniği ve iplik cinsi göz önünde bulundurulmuştur.
  - Yukarıdaki tabloda keserek biçim verme tekniğine göre dikiş payları verilmiştir.

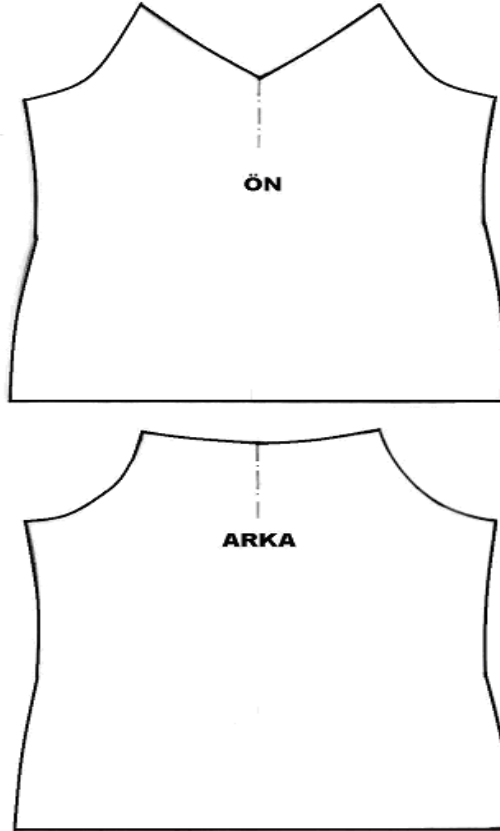
Kalıp çizimi yapacağınız M beden dikiş paylı ölçüleri alınmalıdır.

	BEDEN DAĞILIMI	S	M	L	DİKİŞ PAYLARI
A	Beden boyu	53	55	57	+ 1cm
B	Beden eni (göğüs) ½	40	42	44	½ +1cm
C	Bel ½ (38 cm de)	37	39	41	½ +1cm
D	Etek ucu ½	42	44	46	½ +1cm
E	Kol evi	19	20	21	+ 1cm
F	Askı boyu	10	10	10	-
G	Arka yaka genişliği	22	24	26	½
H	Arka yaka düşüklüğü	11	11	12	-
I	Ön yaka düşüklüğü	17	18	19	-
J	Bant yüksekliği	1	1	1	-

Tablo 1.4 : Askılı bluz kalıbı çizim örme ölçüleri

#### 1.1.4. Askılı Bluz Kalıp Açma İşlemleri

- Askılı bluz çiziminin aşağıdaki gibi ön beden ve arka beden kopyalarını alınız.



Çizim 1.1: Askılı bluz kalıp açma işlemi (ön ve arka)

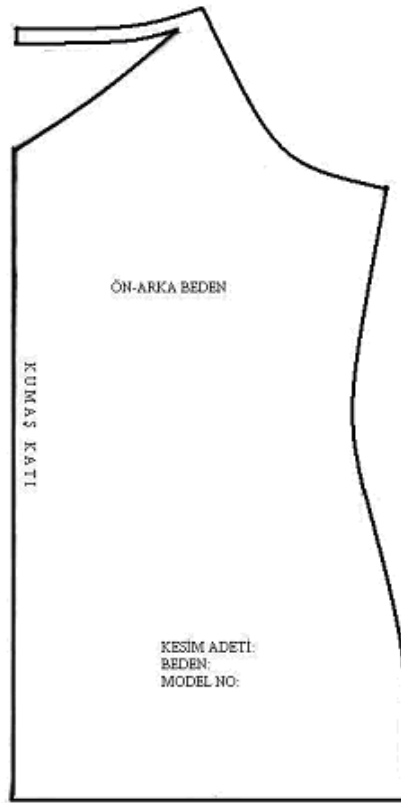
### 1.1.5. Askılı Bluz Kalıp Şablon Hazırlama İşlemleri

Askılı bluz çiziminin ön beden ve arka bedenlerinin üst üste kopyasını alınır. Kopyasını alınan kalıp kartonlayarak kesilir. Arka yaka ile ön yaka oyuntuları arasını, arka yakanın 1cm altından oyunuz.

- Çizimde çizgi kalınlıklarına dikkat ediniz.
- Oyuntuların ve çizimin netliği sizin başarınızı gösterir.
- Şablonunuz üzerinde olması gereken yazı ve işaretleri unutmayınız.

Düz örme giysilerde dikiş payları kalıp hazırlanırken verilir. Şablon hazırlarken dikiş payı verilmez.

#### BEDEN ŞABLONU



Çizim 1.2: Askılı bluz beden şablonu (ön ve arka)

## 1.2. Takma Kollu Kayık Yakalı Kazak Kalıbı

Kayık yakalı kazak kalıbı hazırlamak için model teknik föyündeki analiz işlemleri yapılmalı, bu veriler neticesinde kalıp hazırlama işlemi gerçekleştirilmelidir.

### 1.2.1. Model Föyü Analiz İşlemleri

Takma kollu kayık yakalı kazak kalıbı için hazırlanmış model föyünde yapılacak analizler şunlardır.

#### MODEL TEKNİK FÖYÜ

Model Nu.: 00506-05		Sezon: Sonbahar-Kış			
Model Adı: Takma Kollu Kayık Yakalı Kazak		Müşteri: X			
	Beden Dağılımı	S	M	L	XL
A	Beden boyu	53	55	57	59
B	Göğüs ½	40	42	44	46
C	Arka yaka genişliği	24	24	24	26
D	Arka yaka düşüklüğü	2	2	2	2
E	Ön yaka düşüklüğü	4	4	4	4
F	Omuz	4	5	6	7
G	Omuz düşüklüğü	1	1	1	1
H	Kol evi	19	19	20	19
I	Arka ortasından kol boyu	72	74	76	59
J	Kol eni	13,5	14	14,5	15
K	Kol ağzı	9	10	11	12
L	Beden lastik boyu	1	1	1	1
M	Kol lastik boyu	1	1	1	1

Tablo 1.5: Takma kollu kayık yakalı kazak model teknik föyü

### 1.2.1.1. Örgü Analizi

Model teknik füyündeki kazak şekli incelendiğinde; kazak başlangıcı 1x1 lastik örgü ile örülmüştür. Kumaş yaka ve kol kenarlarında bulunan bantlar 1x1 lastik örgü den oluşmaktadır. Kumaş genel yüzeyi tek yataklı düz örgü tekniği ile örülmüştür.

### 1.2.1.2. Malzeme Analizi

Model füyünde kullanılan mevcut malzemeler, kumaş, örme ipliğinden; kol ve yakalaların dikişi için örme iplik rengine uygun merserize iplik kullanılmıştır. Model füyündeki diğer malzemeler, yıkama talimatı, beden etiketi ve ektrafordur.

### 1.2.1.3. Model Analizi

Takma kollu kayık yakalı kazak modeli, model teknik füyünde çizimde gösterilmiştir. Teknik çizimdeki ölçüler harflerle gösterilmiş ve bu ölçülerin birimi cm olarak verilmiştir. Ölçüler modelin bitmiş şeklinin ölçüleridir. Ayrıca Model füyünde, modelin numarası, model adı, , modelin sezonu ve hazırlanma tarihi, müşteri adı, örgü bilgileri, makine numarası, iplik cinsi, malzeme bilgileri yer almaktadır.

## 1.2.2. Takma Kollu Kayık Yakalı Kazak İçin Örme Talimatları ve Örme Ölçüleri

Kayık yakalı kazak için örme işlemi örme analizinde belirlenen model füyüne uygun olarak iki şekilde yapılabilir.

### 1.2.2.1. Yarı Biçimlendirme Tekniğine Göre

Yarı biçimlendirme tekniğinde kazak parçaları makinelerin örme yeteneklerine göre belirli hatlar özellikle bel oymaları, kol evi, kol artırma ve kol reglanları örgü özelliğinde dikkate alınarak yarı kesimli olarak bitirilir. Böylece kesimin işi azaltılmış olur.

Örme Bilgileri	Örme Ölçüleri(cm)				Örme Talimatları
	S	M	L	XL	
Beden boyu	56	58	60	62	➤ Kol altı ölçülere uygun olarak artırarak örülecektir. ➤ İki adet beden parçası, 2 adet kol, 1 adet yaka bandı örülecektir. <b>Makine Nu.:7GG</b> <b>İplik: %100 Akrilik</b>
Beden eni (Göğüs)	41	43	45	47	
Kol eni	28	29	30	31	
Kol boyu	58	59	60	61	
Kol ağzı	19	21	23	25	
Beden lastik boyu	1	1	1	1	
Kol lastik boyu	1	1	1	1	
Yaka bant genişliği	26	26	26	26	
Yaka bant yüksekliği	1,5	1,5	1,5	1,5	

**Tablo 1.6: Takma kollu kayık yakalı kazak için yarı biçimlendirme tekniğine göre örme talimatları ve örme ölçüleri**

### 1.2.2.2. Kesimli Örgü Tekniğine Göre

Kesimli örgü tekniğinde ise kazagın parçaları bir bütün olarak örülür. Örülen kumaş makineden çıktıktan sonra bir süre dinlendirilir daha sonra kumaşların ölçüleri alınır. Daha sonra kalıp yardımıyla masa üzerine serilen parçalardan istenilen bedenün parçası çıkarılır.

Örme Bilgileri	Örme Ölçüleri(cm)				Örme Talimatları
	S	M	L	XL	
Beden boyu	56	58	60	62	<p>➤ 2 adet beden parçası, 2 adet kol, 1 adet yaka bandı örülecektir.</p> <p><b>Makine Nu.:</b>7GG</p> <p><b>İplik:</b> %100 Akrilik</p>
Beden eni (göğüs)	42	44	46	48	
Kol eni	29	30	31	32	
Kol boyu	58	59	60	61	
Beden lastik boyu	1	1	1	1	
Kol lastik boyu	1	1	1	1	
Yaka bant genişliği	26	26	26	26	
Yaka bant yüksekliği	1,5	1,5	1,5	1,5	

**Tablo 1.7: Takma kollu kayak yakalı kazak için kesimli örgü tekniğine göre örme talimatları ve örme ölçüleri**

Model teknik föyünde “arka ortasından kol boyu”verildiğinde “kol boyu” ölçüsünü bulmak için aşağıdaki işlem yapılır.

Kol boyu = Arka ortasından kol boyu – (omuz +arka yaka genişliği ½ )

Kol boyu =74 - (5+12)

Kol boyu =74 -17

Kol boyu =57 cm

Kol boyu aşağıdaki işlemle de bulunur.

Kol boyu = Arka ortasından kol boyu – omuzdan omuza ½

Kol boyu =74-17

Kol boyu =57 cm

### 1.2.3. Takma Kollu Kayık Yakalı Kazak Kalıp Çizim İşlemleri

Aşağıdaki tabloda keserek biçim verme tekniğine göre dikiş payları verilmiştir. Bu ölçülere göre daha önceden öğrendiğiniz kurallar ve teknikleri kullanarak kalıp çizimi yapılır.

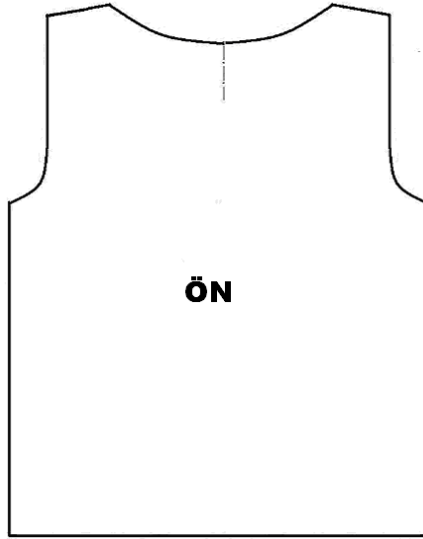
### Takma Kollu Kayık Yakalı Kazak Çizim Ölçüleri

	BEDEN DAĞILIMI	S	M	L	XL	Dikiş Payları
A	Beden boyu	53	55	57	59	+2
B	Göğüs ½	40	42	44	46	½ +1
C	Arka yaka genişliği	24	24	26	26	-
D	Arka yaka düşüklüğü	2	2	2	2	-
E	Ön yaka düşüklüğü	4	4	4	4	-
F	Omuz	4	5	6	7	+1
G	Omuz düşüklüğü	1	1	1	1	-
H	Kol evi	19	19	20	20	+1
I	Kol boyu	56	57	58	59	+1
J	Kol eni	13,5	14	14,5	15	+1
K	Kol ağız	9	10	11	12	+1
L	Beden lastik boyu	1	1	1	1	-
M	Kol lastik boyu	1	1	1	1	-

Tablo 1.8: Takma kollu kayık yakalı kazak için çizim ölçüleri

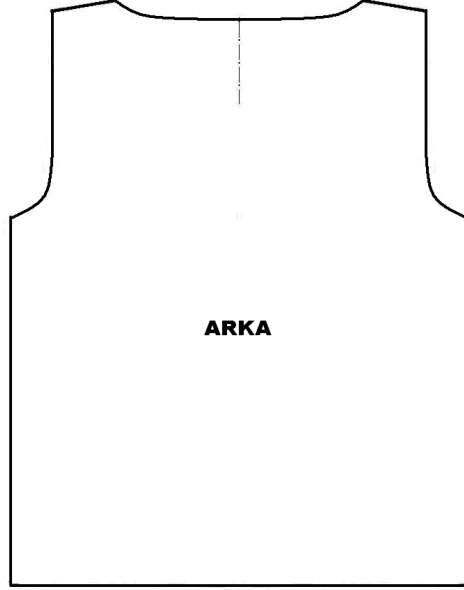
#### 1.2.4. Takma Kollu, Kayık Yakalı Kazak Kalıp Açma İşlemleri

Takma kollu kayık yakalı kazak çiziminin aşağıdaki gibi ön-arka beden ve kol kopyaları alınarak çizilir.

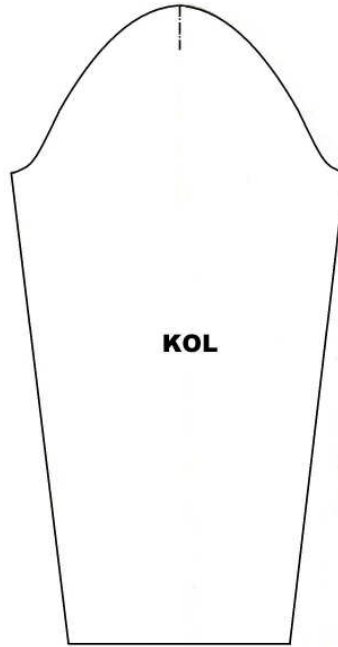


Şekil 1.5: Takma kollu kayık yakalı kazak ön beden kalıbı açma işlemi





Şekil 1.6: Takma kollu kayak yakalı kazak arka beden kalıbı açma işlemi



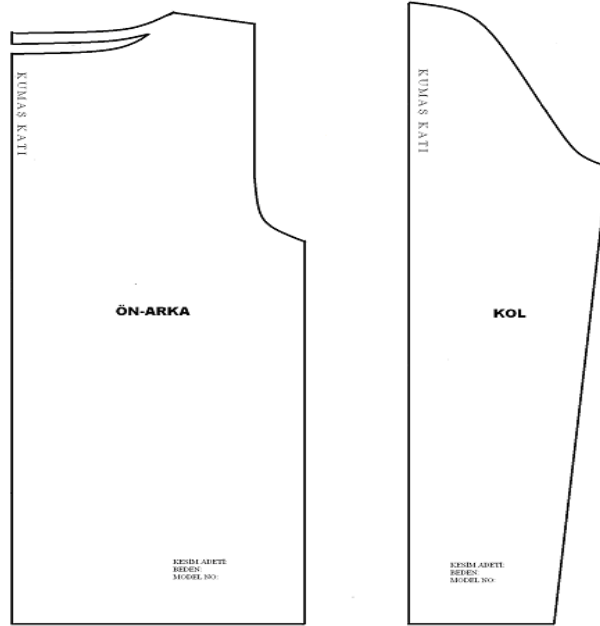
Şekil 1.7: Takma kollu kayak yakalı kazak kol kalıbı açma işlemi

### 1.2.5. Takma Kollu, Kayık Yakalı Kazak Kalıp Şablon Hazırlama İşlemleri

Takma kollu kayık yakalı kazak çiziminin ön beden ve arka bedenlerinin üst üste kopyası alınır. Sonrasında takma kollu kayık yakalı kazak kol kalıbının kopyası alınır, son olarak kopyasını aldığımız kalıp kartonlanarak kesilir.

Arka yaka ile ön yaka oyuntuları arasını, arka yakanın 1cm altından oyulurak hazırlanır.

#### BEDEN VE KOL ŞABLONLARI



Şekil 1.8: Takma kollu kayık yakalı kazak beden ve kol şablonları

### 1.3. Japone Kollu Degaje Yakalı Kadın Kazak Kalıbı

Model teknik föyünden faydalanılarak kazak kalıbı oluşturabilmek için föyün dikkatle analiz edilmesi gerekmektedir. Kazak kalıbı hazırlama bu analizler neticesinde istenilen şekilde yapılabilmektedir.

#### 1.3.1. Model Föyü Analiz İşlemleri

Model kalıbı hazırlayabilmek için model föyündeki bazı veriler analiz edilmelidir. Bu veriler aşağıdaki konu başlıklarında incelenmiştir.

### **1.3.1.1. Örgü Analizi**

Model teknik föyünde yer alan kazak şekli incelendiğinde kazak yakasının torba bitişli Yarım jakar, tam nopenle örölmüş dolu iğne degaje den, kol ağızı bandlarının 1x1 lastik örgüden, kumaş genelinin ise tam selanik örgü tekniğı ile öröldüğü görölmektedir.

### **1.3.1.2. Malzeme Analizi**

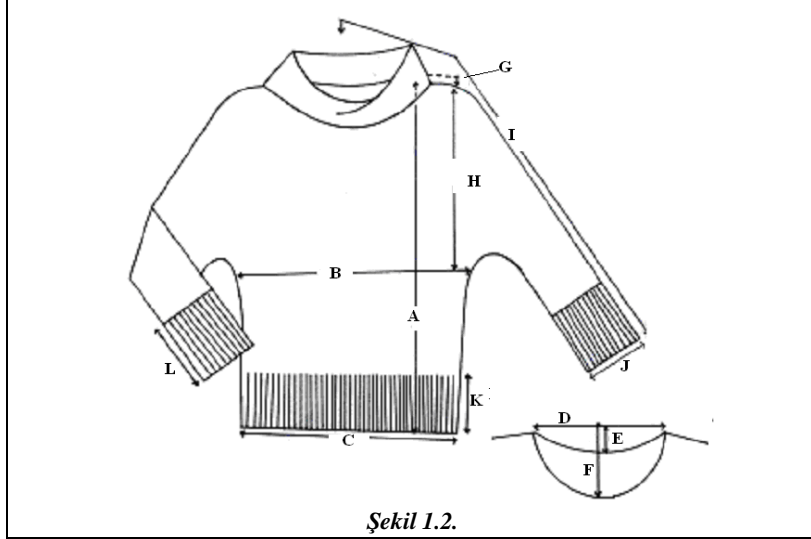
Model föyün incelendiğinde; örme ipliğı ve bu ipliğıe uygun merserize dikiş ipliğı, kol ve yakalar için ekstrafor, yıkama talimatı ve beden etiketi kullanılmıştır.

### **1.3.1.3. Model Analizi**

Genel görünümü teknik çizimde gösterilmiş olan modelin beden ölçüleri şekil üzerinde harflerle simgelenmiştir. Bu ölçülerin birimleri “cm” olarak verilmiştir. Ayrıca Model teknik föyünde; modelin numarası, modelin adı, modelin sezonu ve hazırlanma tarihi, müşteri adı, örgü bilgileri, makine numarası, iplik cinsi, malzeme bilgileri yer almaktadır.

## MODEL TEKNİK FÖYÜ

<b>Model Nu.:</b> 00506-05	<b>Sezon:</b> Sonbahar-Kış
<b>Model Adı:</b> Japone Kollu Degaje Yakalı Kazak	<b>Müşteri:</b> X



Şekil 1.2.

	<b>BEDEN DAĞILIMI</b>	<b>S</b>	<b>M</b>	<b>L</b>
<b>A</b>	Beden boyu (lastik dâhil)	62	64	66
<b>B</b>	Beden eni 1/2	42	44	46
<b>C</b>	Etek ucu	38	40	42
<b>D</b>	Arka yaka genişliği	20	20	20
<b>E</b>	Arka yaka düşüklüğü	2	2	2
<b>F</b>	Ön yaka düşüklüğü	11	11	11
<b>G</b>	Omuz düşüklüğü	2	2	2
<b>H</b>	Kol evi	32	33	34
<b>I</b>	Kol boyu ( kol lastik boyu hariç)	52	53	54
<b>J</b>	Kol ağzı	8	8	9
<b>K</b>	Beden lastik boyu	10	10	10
<b>L</b>	Kol lastik boyu	13	13	13

Tablo 1.9: Japone kollu degaje yakalı kadın kazak model föyü

### 1.3.2. Japone Kollu Degaje Yakalı Kazak İçin Örmeye Talimatları ve Örmeye Ölçüleri

Model teknik föyünde yer alan ölçüler ve bu ölçüler dâhilinde örmeye talimatı iki şekilde oluşturulmaktadır.

#### 1.3.2.1. Yarı Biçimlendirme Tekniğine Göre

Daha önceki modellerde uygulanan biçimlendirme tekniği aynen burada da uygulanır.

Örme Bilgileri	Örme Ölçüleri(cm)			Örme Talimatları
	S	M	L	
Beden boyu	65	67	69	<ul style="list-style-type: none"> <li>➤ Kol boyu hesaplanırken arka yaka genişliği ve kol lastik boyu ölçüden çıkarılacaktır.</li> <li>➤ Kol lastikleri ölçülere uygun olarak ayrı örülecektir.</li> <li>➤ Beden yanı, ölçülere uygun olarak artırılarak, kollar bedene dâhil edilecektir.</li> <li>➤ Yaka 1cm torba örgü ile bitirilecektir.</li> <li>➤ 2 adet beden parçası, 2 adet kol lastiği, 1 adet yaka bandı örülecektir.</li> </ul> <p><b>Makine Nu.:</b> 12 GG</p> <p><b>İplik:</b> % 50 yün % 50 akrilik</p>
Beden eni	43	45	47	
Etek ucu	39	41	43	
Kol boyu (kol lastik hariç)	54	55	56	
Kol ağızı	10,5	11,5	12,5	
Kol evi	35	35	37	
Beden lastik boyu	10	10	10	
Kol lastik boyu	13	13	13	
Kol lastik eni	17	17	19	
Yaka bant genişliği (torba bant genişliği üzerinden)	52	52	52	
Yaka bant yüksekliği (torba dâhil)	30	30	30	

**Tablo 1.10. Japone kollu degaje yakalı kadın kazak kalıbı için yarı biçimlendirme tekniğine göre örme talimatları ve örme ölçüleri**

### 1.3.2.2. Kesimli Örgü Tekniğine Göre

Daha önceki modellerde uygulanan biçimlendirme tekniği aynen burada da uygulanır.

Örme Bilgileri	Örme Ölçüleri(cm)			Örme Talimatları
	S	M	L	
Örme kumaş boyu	65	67	69	<ul style="list-style-type: none"> <li>➤ Yaka 1 cm torba örgü ile bitirilecektir.</li> <li>➤ 2 adet beden parçası, 2 adet kol bandı, 1 adet yaka bandı örülecektir.</li> </ul> <p><b>Makine Nu.:</b> 12 GG</p> <p><b>İplik:</b> % 50 yün % 50 akrilik</p>
Örme kumaş eni	124	126	128	
Beden lastik boyu	10	10	10	
Kol lastik boyu	13	13	13	
Kol lastik eni	17	17	19	
Yaka bant genişliği (torba bant genişliği üzerinden)	52	52	52	
Yaka bant yüksekliği (torba dâhil)	30	30	30	

**Tablo 1.11. Japone kollu degaje yakalı kadın kazak kalıbı için kesimli örgü tekniğine göre örme talimatları ve örme ölçüleri**

**Not:** Japone kolda keserek biçim verme tekniğine göre kumaş eni hesaplanırken kol boyu kumaş eni ölçüsüne dâhil edilir.

### 1.3.2.3. Japone Kollu Degaje Yakalı Kazak Kalıp Çizim İşlemleri

Kalıp çizim işlemi daha önceden analiz edilip hazırlanmış ölçüler doğrultusunda işlem sırasına göre yapılmalıdır.

Japone kollu degaje yakalı kazak çizim ölçüleri

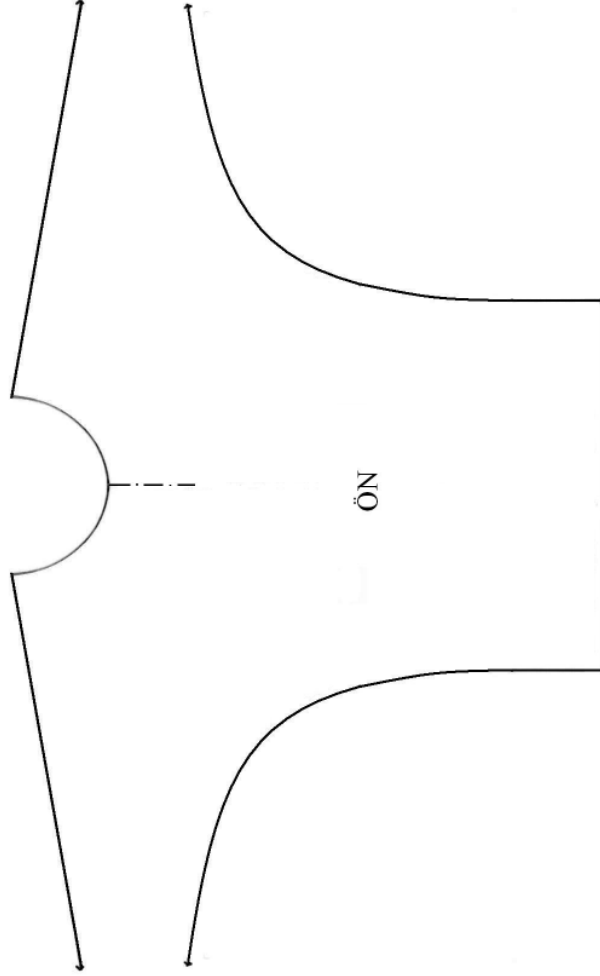
	BEDEN DAĞILIMI	S	M	L	DİKİŞ PAYLARI
A	Beden boyu (lastik dâhil)	62	64	66	+2
B	Beden eni ½	42	44	46	½ +1
C	Etek ucu	38	40	42	½ +1
D	Arka yaka genişliği	20	20	20	½
E	Arka yaka düşüklüğü	2	2	2	-
F	Ön yaka düşüklüğü	11	11	11	-
G	Omuz düşüklüğü	2	2	2	2
H	Kol evi	32	33	34	+1
I	Kol boyu (kol lastik boyu hariç)	52	53	54	+2
J	Kol ağzı	9	10	11	+2
K	Beden lastik boyu	10	10	10	-
L	Kol lastik boyu	13	13	13	-

**Tablo 1.12: Japone kollu degaje yakalı kadın kazak kalıbı çizim ölçüleri**

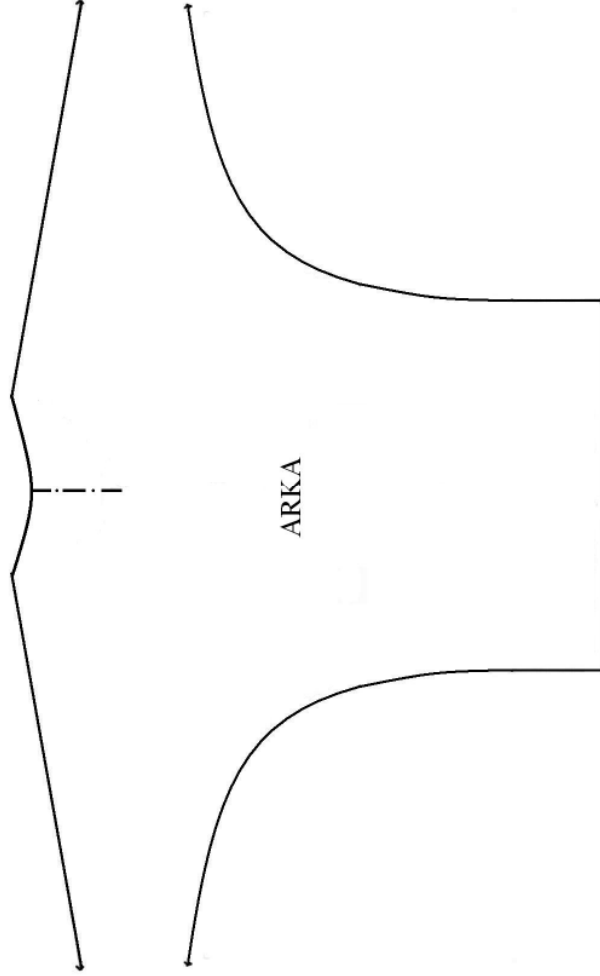
- Yukarıdaki tabloda keserek biçim verme tekniğine göre dikiş payları verilmiştir.
- Arka ortasından kol boyu ölçüsünden arka yaka ½ ölçüsü çıkartılarak kol boyu ölçüsü bulunmuştur.
- Çizimin yapılacağı M bedeninin dikiş paylı ölçüleri tablodaki dikiş payları eklenerek bulunacaktır.

### 1.3.2.4. Japone Kollu Degaje Yakalı Kazak Kalıp Açma İşlemleri

Japone kollu degaje yakalı kazak çiziminin aşağıdaki gibi ön-arka beden kopyaları alınarak kalıp açma işlemi, daha önce öğrendiğiniz tekniklerden yararlanılarak yapılır.



**Şekil 1.10: Japone kollu degaje yakalı kazak ön beden kalıp açma işlemi**



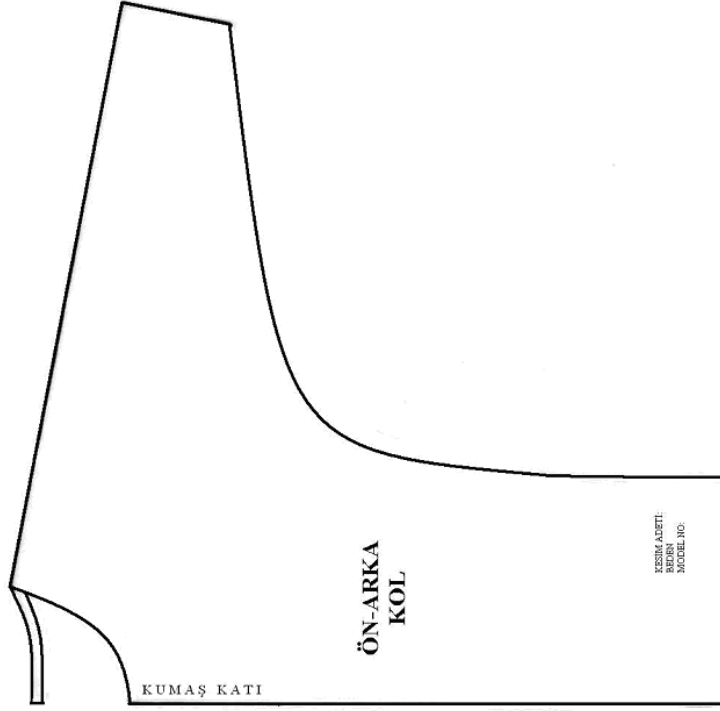
Şekil 1.11: Japone kollu degaje yakalı kazak arka beden kalıp açma işlemi

### 1.3.3. Japone Kollu Degaje Yakalı Kazak Kalıp Şablon Hazırlama İşlemleri

Japone kollu degaje yakalı kazak çiziminin ön beden ve arka bedenlerinin üst üste kopyası alınır. Kopyasını alınan kalıp kartonlanarak kesilir. Ön yakanın oyması arka yakanın 1cm altından oyulurak hazırlanır.



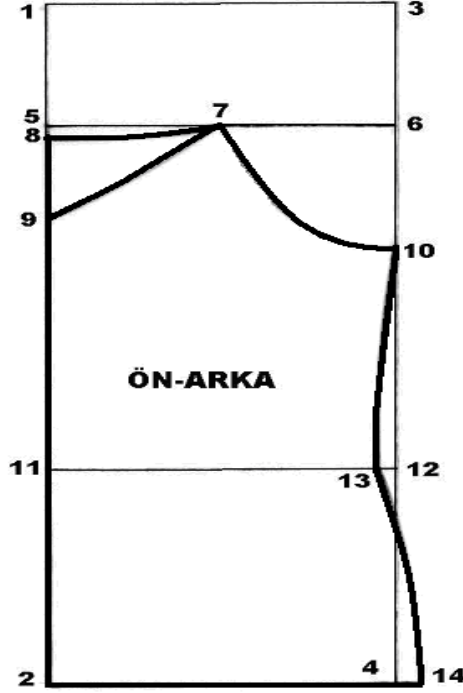
## BEDEN - KOL ŞABLONU



Şekil 1.12: Japone kollu degaje yakalı kazak beden ve kol şablonu

## UYGULAMA FAALİYETİ

- M beden askılı bluz çiziniz.



İşlem Basamakları	Öneriler
➤ Sol kenarda beden boyu ölçüsünde bir dik çiziniz (1-2).	➤ Ölçü alırken eşelin 0 noktasından itibaren ölçü alınız.
➤ 1 noktasından sağa doğru dik açı yaparak beden eni $\frac{1}{2}$ genişliği ölçüsünde çiziniz (3).	➤ Cetveli kâğıdın kenarına paralel tutunuz.
➤ 2 noktasından sağa doğru dik açı yaparak göğüs genişliği ölçüsünde çiziniz (4).	➤ Dik açı yaparken gönye kullanınız.
➤ 3 ile 4 noktaları arasını birleştiriniz.	➤ Birleştirmeniz gereken çizgileri tam köşe noktalarıyla birleştiriniz.
➤ 1 noktasından aşağıya askı boyu ölçüsünü işaretleyiniz (5).	➤ İşaretlemeniz gereken ölçüleri eşeli doğru noktadan yerleştirerek işaretleyiniz.
➤ 5 noktasını sağa doğru dik açı yaparak uzatınız (6).	➤ Dik açıda cetveli doğru yerleştirmeye dikkat ediniz.
➤ 5 noktasından sağa doğru arka yaka $\frac{1}{2}$ genişliğini işaretleyiniz (7).	➤ İşaret aldığınız noktalara kaleminizi fazla bastırmamaya özen gösteriniz.
➤ 1 noktasından aşağıya doğru arka yaka	

düřüklüđünü iřaretleyiniz (8).	
➤ 8 ile 7 noktaları arasını ie oyuntu vererek iziniz (arka yaka).	➤ Oyuntulu izimleri yaparken pistoleyi dođru řekilde yerleřtirmeye özen gösteriniz.
➤ 1 noktasından ařađıya dođru ön yaka düřüklüđünü iřaretleyiniz (9).	
➤ 9 ile 7 noktaları arasını ie oyuntu vererek iziniz (ön yaka).	
➤ 3 noktasından ařađıya dođru kol evi ölçüsünü iřaretleyiniz (10).	
➤ 7 ile 10 noktaları arasını ie oyuntulu olarak birleřtiriniz(kol evi).	➤ Kavisli izimlerinizi tek seferde izmeye özen gösteriniz.
➤ 1 noktasından ařađıya dođru 38 cm iřaretleyiniz (11).	
➤ 11 noktasından sađa dođru dik açı yaparak bel hattını iziniz (12).	
➤ 11 noktasından 12 noktasına dođru bel ölçüsünü iřaretleyiniz (13).	
➤ 10 ile 13 arasını ie oyuntu vererek birleřtiriniz.	
➤ 2 noktasından sađa dođru etek ucu ölçüsünü iřaretleyiniz (14).	
➤ 4 ile 14 arasını birleřtiriniz.	
➤ 13 ile 14 arasını dıřa oyuntu vererek birleřtiriniz.	

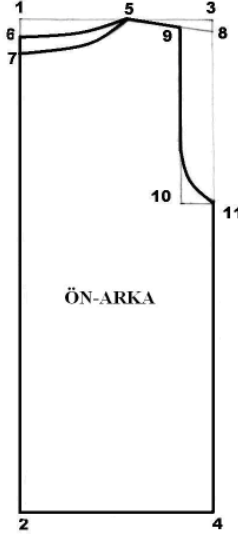
## KONTROL LİSTESİ

Bu faaliyet kapsamında aşağıda listelenen davranışlardan kazandığınız beceriler için **Evet**, kazanamadıklarınız için **Hayır** kutucuklarına ( X ) işareti koyarak öğrendiklerinizi kontrol ediniz.

Değerlendirme Ölçütleri	Evet	Hayır
1. Sol kenarda beden boyu ölçüsünde bir dik çizdiniz mi? (1-2)		
2. 1 noktasından sağa doğru dik açı yaparak beden eni ½ genişliği		
3. ölçüsünde çizdiniz mi?( 3)		
4. 2 noktasından sağa doğru dik açı yaparak göğüs genişliği		
5. ölçüsünde çizdiniz mi?( 4)		
6. 3 ile 4 noktaları arasını birleştirdiniz mi?		
7. 1 noktasından aşağıya askı boyu ölçüsünü işaretlediniz mi? (5)		
8. 5 noktasını sağa doğru dik açı yaparak uzattınız mı? (6)		
9. 5 noktasından sağa doğru arka yaka ½ genişliğini işaretlediniz		
10. mi? (7)		
11. 1 noktasından aşağıya doğru arka yaka düşüklüğünü		
12. işaretlediniz mi? (8)		
13. 8 ile 7 noktaları arasını içe oyuntu vererek çizdiniz mi? (arka		
14. yaka)		
15. 1 noktasından aşağıya doğru ön yaka düşüklüğünü işaretlediniz		
16. mi? (9)		
17. 9 ile 7 noktaları arasını içe oyuntu vererek çizdiniz mi? (ön		
18. yaka)		
19. 3 noktasından aşağıya doğru kol evi ölçüsünü işaretlediniz mi?		
20. (10)		
21. 7 ile 10 noktaları arasını içe oyuntulu olarak birleştirdiniz mi?		
22. (kol evi)		
23. 1 noktasından aşağıya doğru 38 cm işaretlediniz mi? (11)		
24. 11 noktasından sağa doğru dik açı yaparak bel hattını çizdiniz		
25. mi? (12)		
26. 11 noktasından 12 noktasına doğru bel ölçüsünü işaretlediniz		
27. mi? (13)		
28. 10 ile 13 arasını içe oyuntu vererek birleştirdiniz mi?		
29. 2 noktasından sağa doğru etek ucu ölçüsünü işaretlediniz mi?		
30. (14)		
31. 4 ile 14 arasını birleştirdiniz mi?		
32. 13 ile 14 arasını dışa oyuntu vererek birleştirdiniz mi?		

## UYGULAMA FAALİYETİ

- Çizimini yapacağınız M bedeninin ön ve arka dikiş paylı ölçülerini çıkarınız.



EŞEL : 25  
ÖLÇEK : 1/4

İşlem Basamakları	Öneriler
➤ Sol kenarda beden boyu ölçüsünde bir dik çiziniz (1-2).	➤ Ölçüleri doğru almaya özen gösteriniz.
➤ 1 noktasından sağa doğru dik açı yaparak göğüs genişliği ölçüsünde çiziniz (3).	➤ Dik açılarda cetveli doğru kullanmaya dikkat ediniz.
➤ 2 noktasından sağa doğru dik açı yaparak göğüs genişliği ölçüsünde çiziniz (4).	➤ Dik açıları doğru alınız.
➤ 3 ile 4 noktaları arasını birleştiriniz.	➤ Çizimleri kaleminizi kaldırmadan çizmeye özen gösteriniz.
➤ 1 noktasından sağa arka yaka genişliği ölçüsünü işaretleyiniz (5).	➤ Çok hafif işaretler almaya özen gösteriniz.
➤ 1 noktasından aşağıya doğru arka yaka düşüklüğünü işaretleyiniz (6).	
➤ 6 ile 5 noktaları arasını içe oyuntu vererek çiziniz (arka yaka).	
➤ 1 noktasından aşağıya doğru ön yaka düşüklüğünü işaretleyiniz (7).	
➤ 7 ile 5 noktaları arasını içe oyuntu vererek çiziniz (ön yaka).	➤ Oyuntu yaparken uygun pistole seçiniz.
➤ 3 noktasından aşağıya doğru omuz düşüklüğünü işaretleyiniz (8).	
➤ 5 ile 8 noktaları arasını birleştiriniz.	
➤ 5 noktasından sağa doğru omuz ölçüsünü	

işaretleyiniz (9).	
➤ 9 noktasından aşağıya doğru kol evi ölçüsünde düz çiziniz (10).	
➤ 10 noktasını sağa doğru uzatınız (11).	
➤ Kol evi oyuntusunu veriniz.	➤ Düz çizgiden oyuntulu çizgiye geçerken kırık çizgi yapmayınız.

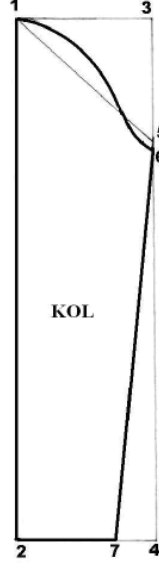
## KONTROL LİSTESİ

Bu faaliyet kapsamında aşağıda listelenen davranışlardan kazandığınız beceriler için **Evet**, kazanamadıklarınız için **Hayır** kutucuklarına ( X ) işareti koyarak öğrendiklerinizi kontrol ediniz.

Değerlendirme Ölçütleri	Evet	Hayır
1. Sol kenarda beden boyu ölçüsünde bir dik çizdiniz mi? (1-2)		
2. 1 noktasından sağa doğru dik açı yaparak göğüs genişliği ölçüsünde çizdiniz mi? (3)		
3. 2 noktasından sağa doğru dik açı yaparak göğüs genişliği ölçüsünde çizdiniz mi? (4)		
4. 3 ile 4 noktaları arasını birleştirdiniz mi?		
5. 1 noktasından sağa arka yaka genişliği ölçüsünü işaretlediniz mi? (5)		
6. 1 noktasından aşağıya doğru arka yaka düşüklüğünü işaretlediniz mi? (6)		
7. 6 ile 5 noktaları arasını içe oyuntu vererek çizdiniz mi? (arka yaka)		
8. 1 noktasından aşağıya doğru ön yaka düşüklüğünü işaretlediniz mi? (7)		
9. 7 ile 5 noktaları arasını içe oyuntu vererek çizdiniz mi? (ön yaka)		
10. 3 noktasından aşağıya doğru omuz düşüklüğünü işaretlediniz mi? (8)		
11. 5 ile 8 noktaları arasını birleştirdiniz mi?		
12. 5 noktasından sağa doğru omuz ölçüsünü işaretlediniz mi? (9)		
13. 9 noktasından aşağıya doğru kol evi ölçüsünde düz çizdiniz mi? (10)		
14. 10 noktasını sağa doğru uzattınız mı? (11)		
15. Kol evi oyuntusunu verdiniz mi?		

## UYGULAMA FAALİYETİ

- Çizimini yapacağınız M bedeninin kol dikiş paylı ölçülerini çıkarınız.



İşlem Basamakları	Öneriler
➤ Sol kenarda kol boyu ölçüsünde bir dik çiziniz (1-2).	➤ Ölçüleri doğru işaretleyiniz.
➤ 1 noktasından sağa doğru dik açı yaparak kol eni ölçüsünde çiziniz (3).	
➤ 2 noktasından sağa doğru dik açı yaparak kol eni ölçüsünde çiziniz (4).	
➤ 3 ile 4 noktaları arasını birleştiriniz.	➤ Birleştirme noktalarında çizgileri uc uca birleştirmeye özen gösteriniz.
➤ 1 noktasından başlayıp 3-4 çizgisine doğru kol evi ölçüsünde çiziniz (5).	
➤ 5 noktasından aşağıya doğru 1cm ininiz (6).	
➤ 1 ile 6 noktaları arasını kol evine oyuntu vererek çiziniz.	
➤ 2 noktasından sağa doğru kol ağzı ölçüsünü işaretleyiniz (7).	
➤ 6 ile 7 noktaları arasını birleştiriniz.	

## KONTROL LİSTESİ

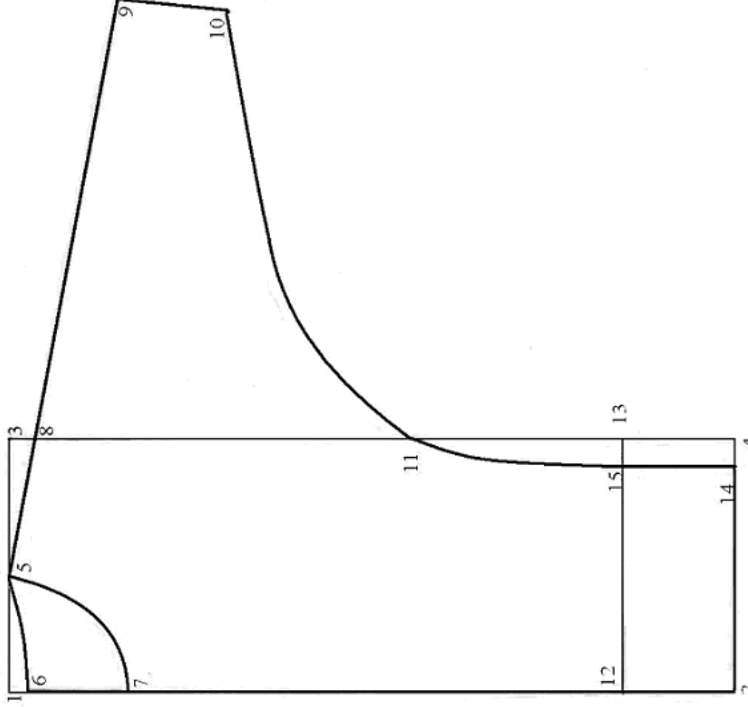
Bu faaliyet kapsamında aşağıda listelenen davranışlardan kazandığınız beceriler için **Evet**, kazanamadıklarınız için **Hayır** kutucuklarına ( X ) işareti koyarak öğrendiklerinizi kontrol ediniz.

Değerlendirme Ölçütleri	Evet	Hayır
1. Sol kenarda kol boyu ölçüsünde bir dik çizdiniz mi? (1-2)		
2. 1 noktasından sağa doğru dik açı yaparak kol eni ölçüsünde çizdiniz mi? (3)		
3. 2 noktasından sağa doğru dik açı yaparak kol eni ölçüsünde çizdiniz mi? (4)		
4. 3 ile 4 noktaları arasını birleştirdiniz mi?		
5. 1 noktasından başlayıp 3-4 çizgisine doğru kol evi ölçüsünde çizdiniz mi? (5)		
6. 5 noktasından aşağıya doğru 1cm indiniz mi? (6)		
7. 1 ile 6 noktaları arasını kol evine oyuntu vererek çizdiniz mi?		
8. 2 noktasından sağa doğru kol ağzı ölçüsünü işaretlediniz mi? (7)		
9. 6 ile 7 noktaları arasını birleştirdiniz mi?		



## UYGULAMA FAALİYETİ

- Japone kollu degaje yakalı kazak kalıp çiziniz.



İşlem Basamakları (M Beden Ön-Arka-Kol)	Öneriler
➤ Sol kenarda beden boyu ölçüsünde bir dik çiziniz (1-2).	➤ Sayfanızın enini boy olarak kullanınız.
➤ 1 noktasından sağa doğru dik açı yaparak göğüs genişliği ölçüsünde çiziniz (3).	
➤ 2 noktasından sağa doğru dik açı yaparak göğüs genişliği ölçüsünde çiziniz (4).	
➤ 3 ile 4 noktaları arasını birleştiriniz.	
➤ 1 noktasından sağa arka yaka genişliği ölçüsünü işaretleyiniz (5).	
➤ 1 noktasından aşağıya doğru arka yaka düşüklüğünü işaretleyiniz (6).	
➤ 6 ile 5 noktaları arasını içe oyuntu vererek çiziniz (arka yaka).	➤ Oyuntuyu oluştururken arka yaka düşüklüğü ölçüsünden aşağıya kaymayınız.
➤ 1 noktasından aşağıya doğru ön yaka düşüklüğünü işaretleyiniz (7).	
➤ 7 ile 5 noktaları arasını içe oyuntu vererek çiziniz	➤ Oyuntuyu oluştururken ön

(ön yaka).	yaka düşüklüğü ölçüsünden aşağıya kaymayınız.
➤ 3 noktasından aşağıya doğru omuz düşüklüğünü ininiz (8).	
➤ 5 noktasından başlayıp sağa doğru 8 noktasından geçerek kol boyu ölçüsünde çiziniz (9).	
➤ 9 noktasından aşağıya doğru dik açı yaparak kol ağız ölçüsünü işaretleyiniz (10).	
➤ 8 noktasından aşağıya doğru kol evi ölçüsünü işaretleyiniz (11).	
➤ 10 ile 11 arasını içe oyuntu vererek birleştiriniz.	
➤ 2 noktasından yukarıya doğru beden lastik boyunu işaretleyiniz (12).	
➤ 12 noktasını sağa doğru uzatınız (13).	
➤ 2 noktasından sağa doğru etek ucu ölçüsünü işaretleyiniz (14).	
➤ 14 noktasından yukarıya doğru lastik boyuna kadar düz çiziniz (15).	
➤ 15 ile 11 arasını içe oyuntu vererek birleştiriniz.	➤ Düz çizgiden oyuntulu çizgiye geçerken kırık çizgi yapmayınız.

## KONTROL LİSTESİ

Bu faaliyet kapsamında aşağıda listelenen davranışlardan kazandığınız beceriler için **Evet**, kazanamadıklarınız için **Hayır** kutucuklarına ( X ) işareti koyarak öğrendiklerinizi kontrol ediniz.

Değerlendirme Ölçütleri	Evet	Hayır
1. Sol kenarda beden boyu ölçüsünde bir dik çizdiniz mi? (1-2)		
2. 1 noktasından sağa doğru dik açı yaparak göğüs genişliği ölçüsünde çizdiniz mi (3) ?		
3. 2 noktasından sağa doğru dik açı yaparak göğüs genişliği ölçüsünde		
4. çizdiniz mi (4) ?		
5. 3 ile 4 noktaları arasını birleştirdiniz mi?		
6. 1 noktasından sağa arka yaka genişliği ölçüsünü işaretlediniz mi (5) ?		
7. 1 noktasından aşağıya doğru arka yaka düşüklüğünü işaretlediniz mi (6) ?		
8. 6 ile 5 noktaları arasını içe oyuntu vererek çizdiniz mi (arka yaka) ?		
9. 1 noktasından aşağıya doğru ön yaka düşüklüğünü işaretlediniz mi (7) ?		
10. 7 ile 5 noktaları arasını içe oyuntu vererek çizdiniz mi (ön yaka) ?		
11. 3 noktasından aşağıya doğru omuz düşüklüğünü işaretlediniz mi (8) ?		

<b>12.5</b> noktasından sađa dođru kol boyu ölçüsünü işaretlediniz mi (9) ?		
<b>13.9</b> noktasından aşağıya dođru kol ađzı ölçüsünde düz çizdiniz mi (10) ?		
<b>14.8</b> noktasından aşağıya dođru kol evi ölçüsünü işaretlediniz mi (11) ?		
<b>15.2</b> noktasından yukarıya dođru beden lastik boyunu işaretlediniz mi <b>16.</b> (12) ?		
<b>17.12</b> noktasını sađa dođru uzattınız mı (13) ?		
<b>18.2</b> noktasından sađa dođru etek ucu ölçüsünü işaretlediniz mi (14) ?		
<b>19.14</b> noktasından yukarıya dođru lastik boyuna kadar düz çizdiniz mi <b>20.</b> (15)?		
<b>21.15</b> ile11 arasını içe oyuntu vererek birleřtirdiniz mi?		

## DEĐERLENDİRME

Deđerlendirme sonunda “Hayır” řeklindeki cevaplarınızı bir daha gözden geçiriniz. Kendinizi yeterli görmüyorsanız öğrenme faaliyetini tekrar ediniz. Bütün cevaplarınız “Evet” ise “Ölçme ve Deđerlendirme” ye geçiniz.

## ÖLÇME VE DEĞERLENDİRME

Aşağıdaki cümlelerin başında boş bırakılan parantezlere, cümlelerde verilen bilgiler doğru ise D, yanlış ise Y yazınız.

1. ( ) Sektör model föyleri üzerinde dikiş payları yer alır.
2. ( ) Örülen numune kumaşların ölçüleri alınmadan önce bir süre bekletilir.
3. ( ) Model föyü analiz işlemleri; Örgü, Malzeme ve Model analizinden oluşur.
4. ( ) Kumaş özelliği değiştiğinde ölçülere verilen dikiş payları değişmez.
5. ( ) Düz örmede yakalar için yaka kalıp çizimi yapılmalıdır.

### DEĞERLENDİRME

Cevaplarınızı cevap anahtarıyla karşılaştırınız. Yanlış cevap verdiğiniz ya da cevap verirken tereddüt ettiğiniz sorularla ilgili konuları faaliyete geri dönerek tekrarlayınız. Cevaplarınızın tümü doğru ise bir sonraki öğrenme faaliyetine geçiniz.

# ÖĞRENME FAALİYETİ-2

## AMAÇ

Model teknik föyü ile erkek kazak kalıpları hazırlayabileceksiniz.

## ARAŞTIRMA

- Sektörde kullanılan erkek kazak model föylerini araştırınız ve model analizi yapınız. Model föylerini sınıfta arkadaşlarınızla tartışınız.
- Sektörde kullanılan erkek kazak ölçülerine verilen dikiş paylarını araştırınız ve edindiğiniz bilgileri sınıfta arkadaşlarınızla paylaşınız.

## 2.MODEL TEKNİK FÖYÜ İLE ERKEK KAZAK KALIPLARI

### 2.1. T Kollu, Polo Yakalı Erkek Kazak Kalıbı

T kollu polo yakalı kazak kalıpları için model teknik föyü dikkatlice incelenmeli ve gerekli analizler yapılmalıdır. Bu işlemlerden sonra örme talimat ve ölçüleri belirlenip örnek çizimler yapılabilecektir.

#### 2.1.1. Model Föyü Analiz İşlemleri

Kazak kalıbı hazırlayabilmek için örgü bilgisi, kullanılan malzemeler ve model çizimlerinin yapılmış olması gerekir. Bu yüzden model teknik föyünden öncelikle bu analizlerin yapılması gerekmektedir.

## MODEL TEKNİK FÖYÜ

<b>Model Nu.:</b> 00600-05		<b>Sezon:</b> İlkbahar			
<b>Model Adı:</b> T Kollu Polo Yakalı Kazak		<b>Müşteri:</b> X			
	<b>BEDEN DAĞILIMI</b>	<b>S</b>	<b>M</b>	<b>L</b>	<b>XL</b>
<b>A</b>	Beden boyu	68	70	72	74
<b>B</b>	Beden eni (göğüs) ½	52	54	56	58
<b>C</b>	Arka yaka genişliği	19	19	20	20
<b>D</b>	Arka yaka düşüklüğü	2,5	2,5	3	3
<b>E</b>	Ön yaka düşüklüğü	7	7	8	8
<b>F</b>	Omuz düşüklüğü	3	3	3	3
<b>G</b>	Kol evi	25	26	27	28
<b>H</b>	Kol eni	24	25	26	27
<b>I</b>	Kol boyu	51	52	53	54
<b>J</b>	Kol ağzı	10	10	11	11
<b>K</b>	Pat boyu	14	14	15	15
<b>L</b>	Pat eni	3	3	3	3
<b>M</b>	Yaka boyu (torba dâhil)	10	10	10	10
<b>N</b>	Yaka eni	44	44	45	45
<b>O</b>	Beden lastik boyu	2	2	2	2
<b>P</b>	Kol lastik boyu	2,5	2,5	2,5	2,5

Tablo 2.1: T kollu polo yakalı kazak model teknik föyü

### 2.1.1.1. Örgü Analizi

Verilen model teknik föyünde kazağın kol uçlarının tik-tak bant, kumaş genelinin, dolu iğne örgü tekniği ile örüldüğü belirlenmiştir. Yaka kısmında ise dolu iğne yaka kullanılmıştır.

### 2.1.1.2. Malzeme Analizi

Örme ipliğinden yapılmış olan kazakta dikiş için, örme ipliğine uygun merserize dikiş ipliği kullanılmıştır. Kullanılmış diğer malzemeler; yıkama talimatı, beden etiketi ve ektrafordur.

### 2.1.1.3. Model Analizi

Model teknik föyünde modelin genel görünümü verilmiştir. Model üzerinde ölçü birimleri harflerle simgelenmiş olup birimleri cm olarak verilmiştir. Model föyünde yer alan diğer veriler; modelin numarası, modelin adı, modelin sezonu ve hazırlanma tarihi, müşteri adı, örgü bilgileri, makine numarası, iplik cinsi, malzeme bilgileridir.

## 2.1.2. T Kollu Polo Yakalı Erkek Kazak İçin Örme Talimatları ve Örme Ölçüleri

Erkek kazak kalıbı için örme işlemi örgü analizinde belirlenen model föyüne uygun olarak iki şekilde yapılabilir.

### 2.1.2.1. Yarı Biçimlendirme Tekniğine Göre

Yarı biçimlendirmede ürünler makineden yarı kesimli bir halde çıkarılması tekniğini içerir.

Örme Bilgileri	Örme Ölçüleri(cm)				Örme Talimatları
	S	M	L	XL	
Beden boyu	71	73	75	77	<p>➤ Kol altı ölçülere uygun olarak artırılarak örülecektir.</p> <p>➤ 2 adet beden parçası, 2 adet kol, 1 adet yaka, 2 adet ön pat tik-tak bandı örülecektir.</p> <p><b>Makine Nu.: 12GG</b></p> <p><b>İplik: % 100 cotton</b></p>
Beden eni	53	55	57	59	
Beden lastik boyu	2	2	2	2	
Kol boyu	53	54	55	56	
Kol eni	26	27	28	29	
Kol ağzı	11	11	12	12	
Kol lastik boyu	2,5	2,5	2,5	2,5	
Yaka eni	44	44	45	45	
Bant boyu	10	10	10	10	
Pat eni	3	3	3	3	
Pat boyu	16	16	17	17	

Tablo 2.2: T kollu polo yakalı kazak için yarı biçimlendirme tekniğine göre örme talimatları ve örme ölçüleri

### 2.1.2.2. Kesimli Örgü Tekniğine Göre

Kesimli örgü tekniğinde ise ürünler makinedan kumaş yapısında çıkarılır. Daha sonra kalıba göre kesim yapılır.

Örme Bilgileri	Örme Ölçüleri(cm)				Örme Talimatları
	S	M	L	XL	
Beden boyu	54	73	75	77	➤ 2 adet beden parçası, 2 adet kol, 1 adet yaka, 2 adet ön pat tik-tak bandı örülecektir. <b>Makine Nu.:</b> 12GG <b>İplik:</b> %100 cotton
Beden eni	44	56	58	60	
Kol boyu	53	54	55	56	
Kol eni	26	27	27	29	
Yaka eni	44	44	45	45	
Bant boyu	10	10	10	10	
Pat eni	3	3	3	3	
Pat boyu	16	16	17	17	

**Tablo 2.3: T kollu polo yakalı kazak için kesimli örgü tekniğine göre örme talimatları ve örme ölçüleri**

### 2.1.3. T Kollu, Polo Yakalı Kazak Kalıp Çizim İşlemleri

Aşağıdaki tabloda keserek biçim verme tekniğine göre dikiş payları verilir. Çizimi yapılacak bedenin dikiş paylı ölçüleri bu verilere göre hazırlanır.

#### T Kollu Polo Yakalı Kazak Kalıbı Çizim Ölçüleri

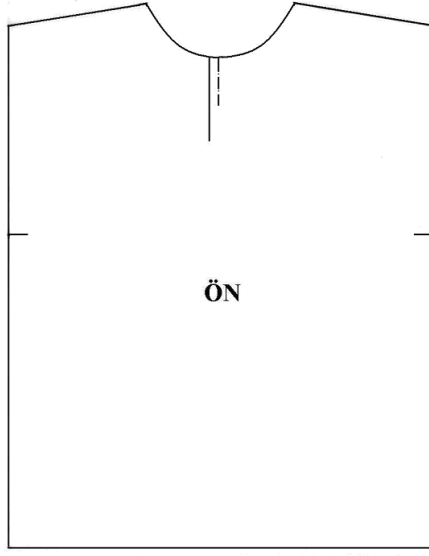
	BEDEN DAĞILIMI	S	M	L	XL	DİKİŞ PAYLARI
A	Beden boyu	68	70	72	74	+2
B	Beden eni (göğüs) ½	52	54	56	58	½ +1
C	Arka yaka genişliği	19	19	20	20	½
D	Arka yaka düşüklüğü	2,5	2,5	3	3	-
E	Ön yaka düşüklüğü	7	7	8	8	-
F	Omuz düşüklüğü	3	3	3	3	-
G	Kol evi	25	26	27	28	+1
H	Kol eni	24	25	26	27	+1
I	Kol boyu	51	52	53	54	+1
J	Kol ağzı	10	10	11	11	+1
K	Pat boyu	14	14	15	15	-
L	Pat eni	3	3	3	3	-
M	Yaka boyu (torba dâhil)	10	10	10	10	-
N	Yaka eni	44	44	45	45	-
O	Beden lastik boyu	2	2	2	2	-
P	Kol lastik boyu	2,5	2,5	2,5	2,5	-

**Tablo 2.4: T kollu polo yakalı kazak kalıbı çizim ölçüleri**

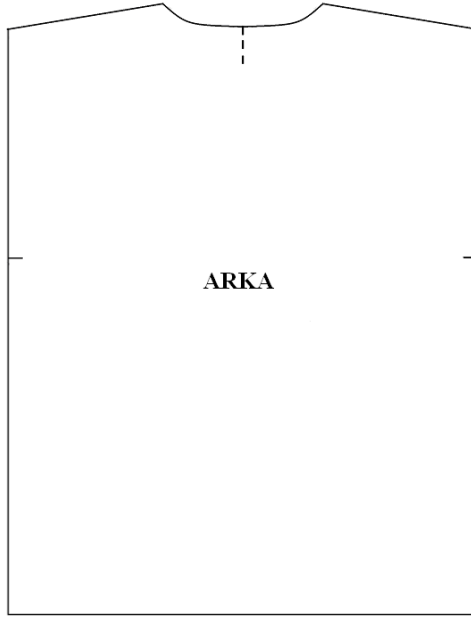


#### 2.1.4. T kollu, Polo Yakalı Kazak Kalıp Açma İşlemleri

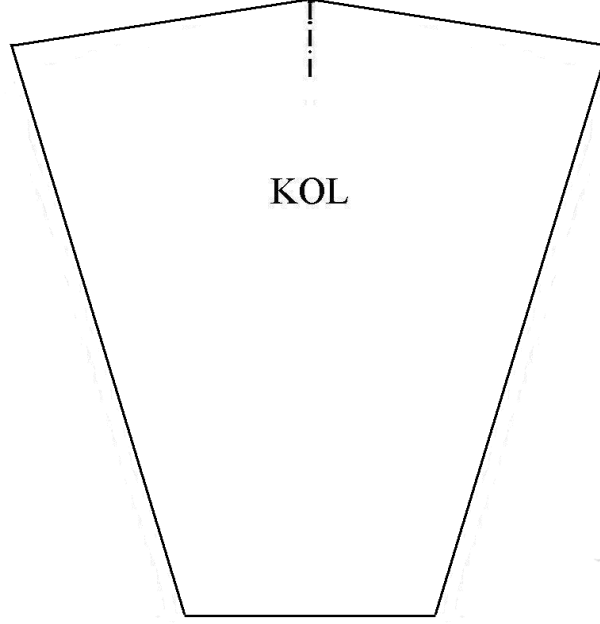
- T kollu polo yakalı kazak kalıp çiziminin aşağıdaki gibi ön-arka beden ve kol kopyalarını alınız.



Şekil 2.1: T kollu polo yakalı kazak kalıbı ön beden açma işlemi



Şekil 2.2: T kollu polo yakalı kazak kalıbı arka beden açma işlemi



**Şekil 2.3: T kollu polo yakalı kazak kalıbı kol açma işlemi**

### **2.1.5. T kollu, Polo Yakalı Kazak Kalıp Şablon Hazırlama İşlemleri**

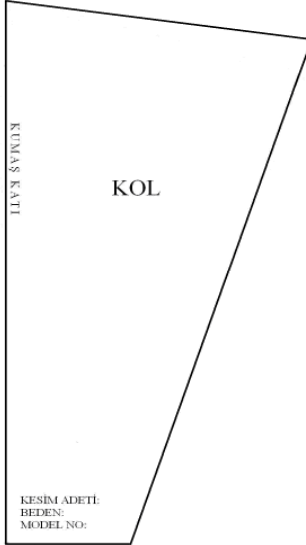
T kollu polo yakalı kazak kalıp çiziminde ön beden ve arka bedenlerinin üst üste kopyası alınır. T kollu polo yakalı kazak kalıp çiziminin kol kopyası çizilir. Kopyasını aldığınız kalıp kartonlanarak kesilir. Ön yaka oyuntuları arka yakaya göre 1cm altından oyulur

## BEDEN ŞABLONU



Şekil 2.4: T kollu polo yakalı kazak kalıbı ön ve arka beden şablonu

## KOL ŞABLONU



Şekil 2.5: T kollu polo yakalı kazak kalıbı kol şablonu

## **2.2. Raglan Kollu Tam Balıkçı Yaka Kazak Kalıbı**

Raglan kollu balıkçı yakalı kazak kalıpları için model teknik föyü dikkatlice incelenmeli ve gerekli analizler yapılmalıdır. Bu işlemlerden sonra örme talimat ve ölçüleri belirlenip örnek çizimler yapılabilecektir.

### **2.2.1. Model Föyü Analiz İşlemleri**

Model teknik föyünde verilen kazağın yapılabilmesi için örgü, malzeme ve model analizlerinin yapılması gerekmektedir.

#### **2.2.1.1. Örgü Analizi**

Kumaşta %100 akrilik iplikten yapılmış örme ipliği kullanılmıştır. Kazak yakası 2x1 örgüden, kumaş yüzeyi ise 2x1 örgü ile başlayan, saç örgü örgü tekniği ile örülmüştür. İplik numarasına uygun makine numarası 7GG'dir.

#### **2.2.1.2. Malzeme Analizi**

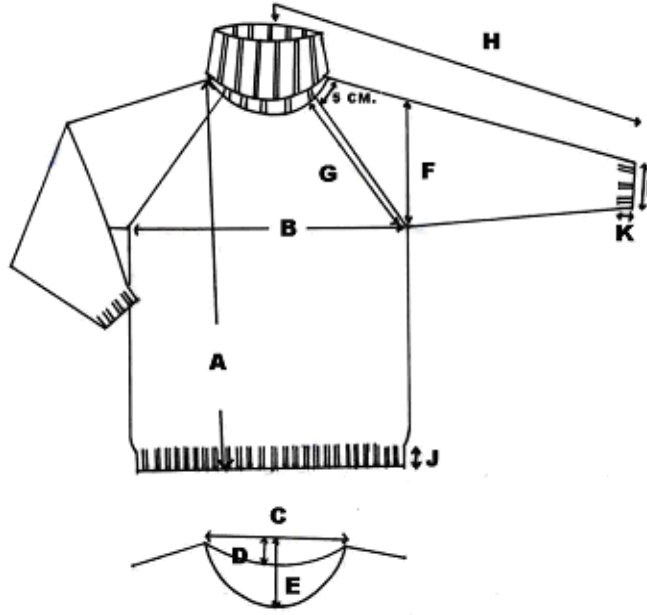
Erkek kazağında %100 akrilik ten yapılmış örme ipliği ve iplik rengine uygun mercerize dikiş ipliği kullanılmıştır. Kullanılmış diğer malzemelerse yıkama talimatı, beden etiketi ve ektrafordur.

#### **2.2.1.3. Model Analizi**

Teknik çizimde modelin genel görünümü verilmiştir. Çizim üzerinde ölçüler harflerle simgelenmiş olup bitmiş ürünün ölçüleridir. Birim olarak cm verilmiştir. Föyde, modele ait diğer veriler; modelin numarası, modelin adı, modelin sezonu ve hazırlanma tarihi, müşteri adı, örgü bilgileri, makine numarası, iplik cinsi ve malzeme bilgileridir.

### MODEL TEKNİK FÖYÜ

<b>Model Nu.:</b> 00506-05	<b>Sezon:</b> Sonbahar-Kış
<b>Model Adı:</b> Raglan Kollu Tam Balıkçı Yaka Kazak	<b>Müşteri:</b> X



	BEDEN DAĞILIMI		M	L	XL	XXL
<b>A</b>	Beden boyu		70	72	74	76
<b>B</b>	Beden eni ½		53	55	57	59
<b>C</b>	Arka yaka genişliği		20	20	20	20
<b>D</b>	Arka yaka düşüklüğü		2,5	2,5	2,5	2,5
<b>E</b>	Ön yaka düşüklüğü		7,5	8	8,5	9
<b>F</b>	Kol eni		23	24	25	26
<b>G</b>	Raglan boyu		32	33	34	35
<b>H</b>	Arka ortasından kol boyu		80	81	82	83
<b>I</b>	Kol ağzı		9	10	11	12
<b>J</b>	Beden lastik boyu		6	6	6	6
<b>K</b>	Kol lastik boyu		6	6	6	6

Tablo 2.5: Raglan kollu tam balıkçı yaka kazak model teknik föyü

#### 2.2.2. Raglan Kollu, Tam Balıkçı Yakalı Kazak İçin Örmeye Talimatları ve Örmeye Ölçüleri

Erkek kazak kalıbı için örmeye işlemi örgü analizinde belirlenen model föyüne uygun olarak iki şekilde yapılabilir.

### 2.2.2.1. Yarı Biçimlendirme Tekniğine Göre

Reglanlı kollu balıkçı yaka kazak üretiminde yarı biçimlendirme tekniği uygulanır. Böylelikle reglan tekniği ile kol birleşim yerleri kesimle değil elektronik düz örme makinelerinde sağdan ve soldan çalışan iğneler azaltılarak kenarları temiz olarak yapılır. Sadece yaka oyma yerleri kesilerek parça dikime hazırlanır.

Örme Bilgileri	Örme Ölçüleri(cm)				Örme Talimatları
	M	L	XL	XXL	
Beden boyu	73	75	77	79	<ul style="list-style-type: none"><li>➤ Bedende ölçülere uygun olarak raglan uygulanacaktır.</li><li>➤ Kolda ölçülere uygun olarak kol altı artırılacak ve kol altından sonra raglan uygulanacaktır.</li><li>➤ Yaka genişliği ölçüsü yaka torbası üzerinden ölçülecektir.</li><li>➤ 2 adet beden parçası, 2 adet kol, 1 adet yaka bandı örülecektir.</li></ul> <b>Makine Nu.:</b> 7GG <b>İplik:</b> %100 akrilik
Beden eni (göğüs)	54	55	56	57	
Kol eni	47	49	51	53	
Kol boyu	75	76	77	78	
Kol ağzı	19	21	23	25	
Beden lastik boyu	6	6	6	6	
Kol lastik boyu	6	6	6	6	
Yaka genişliği	40	40	40	40	
Yaka yüksekliği	30	30	30	30	

Tablo 2.6: Raglan kollu tam balıkçı yaka kazak için yarı biçimlendirme tekniğine göre örme talimatları ve örme ölçüleri

### 2.2.2.2. Kesimli Örgü Tekniğine Göre

Kesimli örgü tekniği bu tipte üretimde kullanılmaz. Sadece varsa bel oymaları ve yaka oyma kısımları makas ile kesilerek hazırlanır.

Örme Bilgileri	Örme Ölçüleri(cm)				Örme Talimatları
	36	38	40	42	
Beden boyu	73	75	77	79	<ul style="list-style-type: none"><li>➤ Yaka genişliği ölçüsü yaka torbası üzerinden ölçülecektir.</li><li>➤ 2 adet beden parçası, 2 adet kol, 1 adet yaka bandı örülecektir.</li></ul> <b>Makine Nu.:</b> 7GG <b>İplik:</b> %100 akrilik
Beden eni (göğüs)	55	57	59	60	
Kol eni	48	50	52	54	
Kol boyu	75	76	77	78	
Beden lastik boyu	6	6	6	6	
Kol lastik boyu	6	6	6	6	
Yaka bant genişliği	40	40	40	40	
Yaka bant yüksekliği	30	30	30	30	

Tablo 2.7: Raglan kollu tam balıkçı yaka kazak için kesimli örgü tekniğine göre örme talimatları ve örme ölçüleri

### 2.2.3. Raglan Kollu, Tam Balıkçı Yakalı Kazak Kalıp Çizim İşlemleri

Aşağıdaki tabloda yarı biçimlendirme tekniğine göre dikiş payları verilmiştir. Çizimini yapılacak beden için dikiş paylı ölçüleri bu tablodaki verilere göre belirlenmelidir.

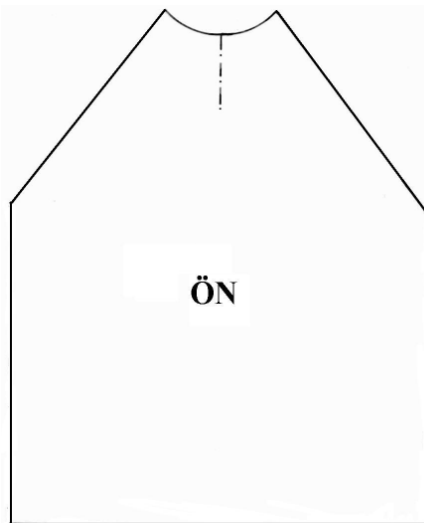
Raglan kollu tam balıkçı yaka kazak çizim ölçüleri

	BEDEN DAĞILIMI	M	L	XL	XXL	Dikiş payları
A	Beden boyu	70	72	74	76	+2
B	Beden eni ½	53	55	57	59	½ +0,5
C	Arka yaka genişliği	20	20	20	20	½
D	Arka yaka düşüklüğü	2,5	2,5	2,5	2,5	-
E	Ön yaka düşüklüğü	7,5	8	8,5	9	-
F	Kol eni	23	24	25	26	+0,5
G	Raglan boyu	32	33	34	35	+0,5
H	Arka ortasından kol boyu	80	81	82	83	+0,5
I	Kol ağzı	9	10	11	12	+0,5
J	Beden lastik boyu	6	6	6	6	-
K	Kol lastik boyu	6	6	6	6	-
L	Yaka lastik boyu (torba dâhil)	20	20	21	21	-

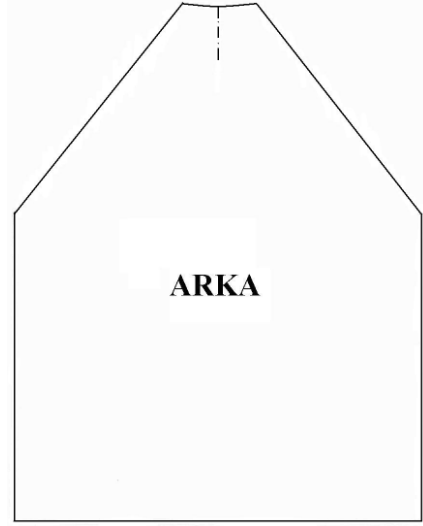
Tablo 2.8: Raglan kollu tam balıkçı yaka kazak kalıbı çizim ölçüleri

### 2.2.4. Raglan Kollu, Tam Balıkçı Yakalı Kazak Kalıp Açma İşlemleri

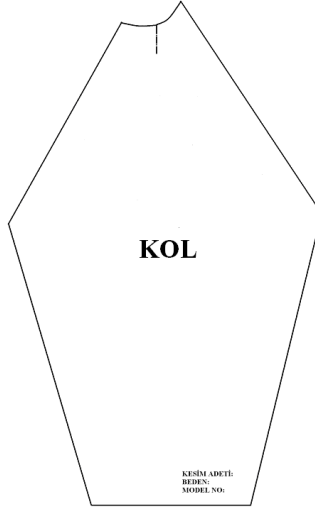
Raglan kollu tam balıkçı yaka kazak çiziminin aşağıdaki gibi ön-arka beden ve kol kopyaları alınarak hazırlanır.



Şekil 2.7: Raglan kollu tam balıkçı yaka kazak kalıbı ön beden açma işlemi



**Şekil 2.8: Raglan kollu tam balıkçı yaka kazak kalıbı arka beden açma işlemi**



**Şekil 2.9: Raglan kollu tam balıkçı yaka kazak kalıbı kol açma işlemi**

### **2.2.5. Raglan Tam Kollu Balıkçı Yakalı Kazak Kalıp Şablon Hazırlama İşlemleri**

Raglan kollu tam balıkçı yaka kazak çiziminin ön beden ve arka beden kopyaları alınır. Raglan kollu tam balıkçı yaka kazak kol kalıbının kopyası alınır. Kopyasını alınan kalıp kartonlanarak kesilir. Raglan kollu tam balıkçı yaka kazak kol kalıbının kopyası alınırken ön kol ve arka kol farkına dikkat edilmesi gerekir.

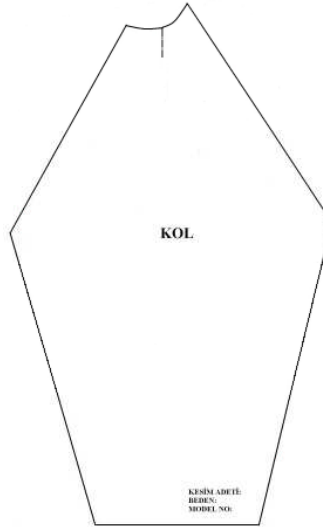


## ÖN VE ARKA BEDEN ŞABLONLANLARI



Şekil 2.10: Raglan kollu tam balıkçı yaka kazak kalıbı ön ve arka beden şablonları

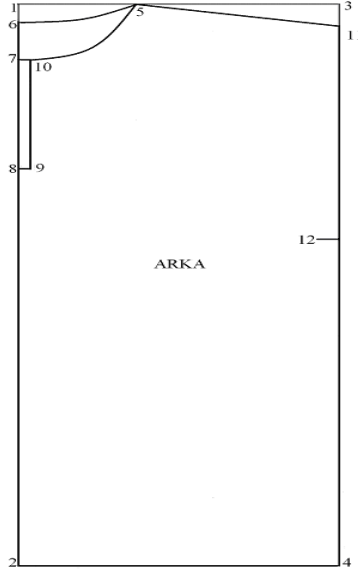
## KOL ŞABLONU



Şekil 2.11: Raglan kollu tam balıkçı yaka kazak kalıbı kol şablonu

## UYGULAMA FAALİYETİ

- T kollu polo yakalı kazak M beden ön-arka çiziniz.



İşlem Basamakları	Öneriler
➤ Sol kenarda beden boyu ölçüsünde bir dik çiziniz (1-2).	
➤ 1 noktasından sağa doğru dik açı yaparak göğüs genişliği ölçüsünde çiziniz (3).	
➤ 2 noktasından sağa doğru dik açı yaparak göğüs genişliği ölçüsünde çiziniz (4).	
➤ 3 ile 4 noktaları arasını birleştiriniz.	
➤ 1 noktasından sağa arka yaka genişliği ölçüsünü işaretleyiniz (5).	
➤ 1 noktasından aşağıya doğru arka yaka düşüklüğünü işaretleyiniz (6).	
➤ 6 ile 5 noktaları arasını içe oyuntu vererek çiziniz (arka yaka).	
➤ 1 noktasından aşağıya doğru ön yaka düşüklüğünü işaretleyiniz (7).	
➤ 7 ile 5 noktaları arasını içe oyuntu vererek çiziniz (ön yaka).	
➤ 7 noktasından aşağıya doğru pat pat boyu ölçüsünü işaretleyiniz (8).	➤ Pat boyu ölçüsünü ön yaka düşüklüğü ölçüsünden sonra alınız.
➤ 8 noktasından sağa doğru pat eni $\frac{1}{2} - 0,5 = 1\text{cm}$ ölçüsünü işaretleyerek çiziniz (9).	

➤ 9 noktasını yukarıya doğru dik açı yaparak ön yaka oyuntusuna kadar uzatınız (10).	➤ Çizginizin ön ortasına paralel olmasına özen gösteriniz.
➤ 8 noktasından aşağıya doğru omuz düşüklüğünü indiriniz (11).	
➤ 5 ile 11 noktalarını birleştiriniz.	
➤ 11 noktasından aşağıya doğru kol evi ölçüsünü işaretleyiniz (12).	

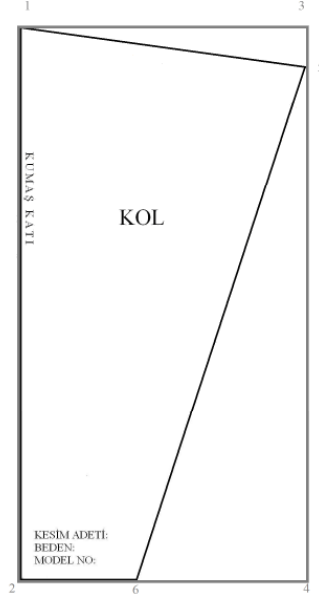
## KONTROL LİSTESİ

Bu faaliyet kapsamında aşağıda listelenen davranışlardan kazandığınız beceriler için **Evet**, kazanamadıklarınız için **Hayır** kutucuklarına ( X ) işareti koyarak öğrendiklerinizi kontrol ediniz.

Değerlendirme Ölçütleri	Evet	Hayır
1. Sol kenarda beden boyu ölçüsünde bir dik çizdiniz mi? (1-2)		
2. 1 noktasından sağa doğru dik açı yaparak göğüs genişliği ölçüsünde		
3. çizdiniz mi? (3)		
4. 2 noktasından sağa doğru dik açı yaparak göğüs genişliği ölçüsünde		
5. çizdiniz mi? (4)		
6. 3 ile 4 noktaları arasını birleştirdiniz mi?		
7. 1 noktasından sağa arka yaka genişliği ölçüsünü işaretlediniz mi?(5)		
8. 1 noktasından aşağıya doğru arka yaka düşüklüğünü işaretlediniz mi? (6)		
9. 6 ile 5 noktaları arasını içe oyuntu vererek çizdiniz mi? (arka yaka)		
10. 1 noktasından aşağıya doğru ön yaka düşüklüğünü işaretlediniz mi? (7)		
11. 7 ile 5 noktaları arasını içe oyuntu vererek çizdiniz mi? (ön yaka)		
12. 7 noktasından aşağıya doğru pat pat boyu ölçüsünü işaretlediniz mi?		
13. (8)		
14. 8 noktasından sağa doğru pat eni $\frac{1}{2} - 0,5 = 1$ cm ölçüsünü işaretleyerek çizdiniz mi? (9)		
15. 9 noktasını yukarıya doğru dik açı yaparak ön yaka oyuntusuna kadar uzattınız mı?(10)		
16. 8 noktasından aşağıya doğru omuz düşüklüğünü indiriniz mi?(11)		
17. 5 ile 11 noktalarını birleştirdiniz mi?		
18. 11 noktasından aşağıya doğru kol evi ölçüsünü işaretlediniz mi?(12)		

## UYGULAMA FAALİYETİ

- T kollu polo yakalı kazak M beden kol çiziniz.



İşlem Basamakları (M Beden Kol)	Öneriler
➤ Sol kenarda kol boyu ölçüsünde bir dik çiziniz (1-2).	
➤ 1 noktasından sağa doğru dik açı yaparak kol eni ölçüsünde çiziniz (3).	
➤ 2 noktasından sağa doğru dik açı yaparak kol eni ölçüsünde çiziniz (4).	
➤ 3 ile 4 noktaları arasını birleştiriniz.	➤ Eşelinizin 0 noktasını sabit tutup diğer ucunu kaydırarak ölçü alınız.
➤ 1 noktasından başlayıp 3-4 çizgisine doğru kol evi ölçüsünde çiziniz (5).	
➤ 2 noktasından sağa doğru kol ağzı ölçüsünü işaretleyiniz (6).	
➤ 6 ile 5 noktaları arasını birleştiriniz.	

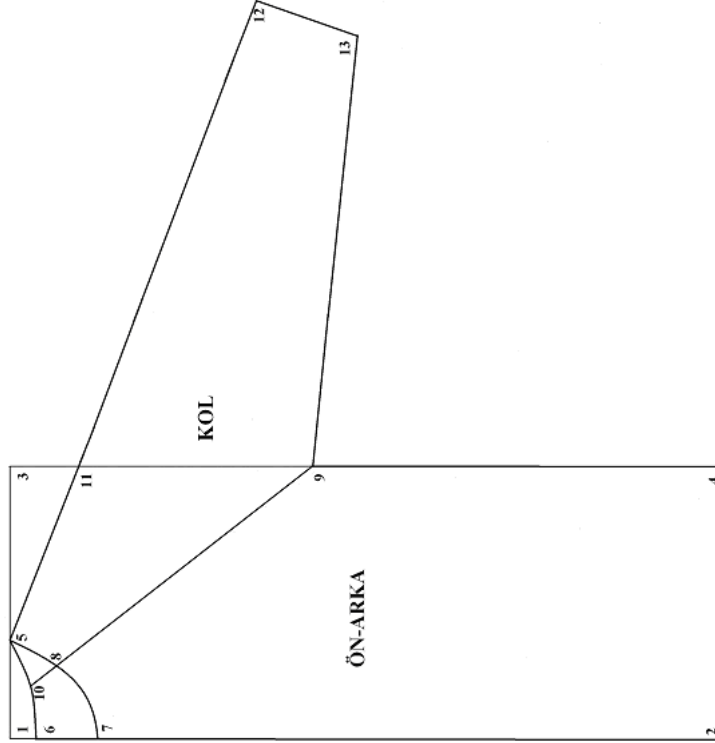
## KONTROL LİSTESİ

Bu faaliyet kapsamında aşağıda listelenen davranışlardan kazandığınız beceriler için **Evet**, kazanamadıklarınız için **Hayır** kutucuklarına ( X ) işareti koyarak öğrendiklerinizi kontrol ediniz.

Değerlendirme Ölçütleri	Evet	Hayır
1. Sol kenarda kol boyu ölçüsünde bir dik çizdiniz mi? (1-2)		
2. 1 noktasından sağa doğru dik açı yaparak kol eni ölçüsünde çizdiniz mi? (3)		
3. 2 noktasından sağa doğru dik açı yaparak kol eni ölçüsünde çizdiniz mi? (4)		
4. 3 ile 4 noktaları arasını birleştirdiniz mi?		
5. 1 noktasından başlayıp 3-4 çizgisine doğru kol evi ölçüsünde çizdiniz mi? (5)		
6. 2 noktasından sağa doğru kol ağız ölçüsünü işaretlediniz mi?(6)		
7. 6 ile 5 noktaları arasını birleştirdiniz mi?		

## UYGULAMA FAALİYETİ

- Raglan kollu balıkçı yaka kazak kalıp çiziniz.



İşlem Basamakları (M Beden Ön-Arka-Kol)	Öneriler
➤ Sol kenarda beden boyu ölçüsünde bir dik çiziniz (1-2).	
➤ 1 noktasından sağa doğru dik açı yaparak beden eni ölçüsünde çiziniz (3).	
➤ 2 noktasından sağa doğru dik açı yaparak beden eni ölçüsünde çiziniz (4).	
➤ 3 ile 4 noktaları arasını birleştiriniz.	
➤ 1 noktasından sağa arka yaka genişliği ölçüsünü işaretleyiniz (5).	
➤ 1 noktasından aşağıya doğru arka yaka düşüklüğünü işaretleyiniz (6).	
➤ 6 ile 5 noktaları arasını içe oyuntu vererek çiziniz (arka yaka).	
➤ 1 noktasından aşağıya doğru ön yaka düşüklüğünü işaretleyiniz (7).	
➤ 7 ile 5 noktaları arasını içe oyuntu vererek	

çiziniz (ön yaka).	
➤ 5 noktasından aşağıya doğru ön yaka oyuntusu üzerinde 5 cm işaretleyiniz (8).	➤ Ölçüyü oyuntuya göre değil düz olarak alınız.
➤ 8 noktasından 3-4 çizgisine doğru raglan boyu ölçüsünde çiziniz (9).	
➤ 8-9 çizgisini arka yaka oyuntusuna doğru uzatınız (10).	
➤ 9 noktasından yukarıya doğru kol eni ölçüsünü işaretleyiniz (11).	
➤ 5 noktasından sağa doğru 11 noktasından geçmek üzere kol boyu ölçüsünde çiziniz (12).	➤ Arka ortasından kol boyu ölçüsünden arka yaka genişliği $\frac{1}{2}$ ölçüsünü çıkararak kol boyu ölçüsünü bulunuz.
➤ 12 noktasından aşağıya doğru dik açı yaparak kol ağzı ölçüsünde çiziniz (13).	
➤ 13 ile 9 arasını birleştiriniz.	

## KONTROL LİSTESİ

Bu faaliyet kapsamında aşağıda listelenen davranışlardan kazandığınız beceriler için **Evet**, kazanamadıklarınız için **Hayır** kutucuklarına ( X ) işareti koyarak öğrendiklerinizi kontrol ediniz.

Değerlendirme Ölçütleri	Evet	Hayır
1. Sol kenarda beden boyu ölçüsünde bir dik çizdiniz mi? (1-2)		
2. 1 noktasından sağa doğru dik açı yaparak beden eni ölçüsünde		
3. çizdiniz mi? (3)		
4. 2 noktasından sağa doğru dik açı yaparak beden eni ölçüsünde		
5. çizdiniz mi? (4)		
6. 3 ile 4 noktaları arasını birleştirdiniz mi?		
7. 1 noktasından sağa arka yaka genişliği ölçüsünü işaretlediniz mi? (5)		
8. 1 noktasından aşağıya doğru arka yaka düşüklüğünü işaretlediniz mi? (6)		
9. 6 ile 5 noktaları arasını içe oyuntu vererek çizdiniz mi? (arka yaka)		
10. 1 noktasından aşağıya doğru ön yaka düşüklüğünü işaretlediniz mi? (7)		
11. 7 ile 5 noktaları arasını içe oyuntu vererek çizdiniz mi? (ön yaka)		
12. 5 noktasından aşağıya doğru ön yaka oyuntusu üzerinde 5 cm		
13. işaretlediniz mi? (8)		
14. 8 noktasından 3-4 çizgisine doğru raglan boyu ölçüsünde çizdiniz mi? (9)		
15. 8-9 çizgisini arka yaka oyuntusuna doğru uzattınız mı? (10)		
16. 9 noktasından yukarıya doğru kol eni ölçüsünü işaretlediniz mi? (11)		
17. 5 noktasından sağa doğru 11 noktasından geçmek üzere kol boyu ölçüsünde çizdiniz mi? (12)		
18. 12 noktasından aşağıya doğru dik açı yaparak kol ağız ölçüsünde çizdiniz mi? (13)		
19. 13 ile 9 arasını birleştirdiniz mi?		

## DEĞERLENDİRME

Değerlendirme sonunda “Hayır” şeklindeki cevaplarınızı bir daha gözden geçiriniz. Kendinizi yeterli görmüyorsanız öğrenme faaliyetini tekrar ediniz. Bütün cevaplarınız “Evet” ise “Ölçme ve Değerlendirme”ye geçiniz.



## ÖLÇME VE DEĞERLENDİRME

Aşağıdaki cümlelerin başında boş bırakılan parantezlere, cümlelerde verilen bilgiler doğru ise D, yanlış ise Y yazınız.

1. ( ) Malzeme analizi, model füyünde kullanılan mevcut malzemelerin tespitidir.
2. ( ) Model teknik füyü kalıbı hazırlanacak verilerin olduđu taslaktır.
3. ( ) Kesin ve net dikiş payları Model teknik füyünde yer alır.
4. ( ) Düz örme giysilerde Şablon hazırlarken dikiş payı verilmez.
5. ( ) Düz örmede yakalar örgü ölçüleri değışse bile sabit kalmalıdır.

### DEĞERLENDİRME

Cevaplarınızı cevap anahtarıyla karşılaştırınız. Yanlış cevap verdiğiniz ya da cevap verirken tereddüt ettiğiniz sorularla ilgili konuları faaliyete geri dönerek tekrarlayınız. Cevaplarınızın tümü doğru “Modül Değerlendirme”ye geçiniz.

# MODÜL DEĞERLENDİRME

Aşağıdaki soruları dikkatlice okuyunuz ve doğru seçeneği işaretleyiniz.

1. Aşağıdakilerden hangisi model föyü analiz işlemlerinden biri değildir?  
A) Model Analizi  
B) Makine Analizi  
C) Örgü analizi  
D) Malzeme Analizi
2. Aşağıdakilerden hangisi örgü analizinde incelenen özelliklerden biridir?  
A) Kumaşın örgü deseni  
B) Modelin Kalıbı  
C) Modelin sezonu ve kullanım tarihi  
D) Ekstrafor
3. Yıkama talimatı, beden etiketi gibi özellikler hangi analiz işlemlerinde incelenmektedir?  
A) Model Analizi  
B) Malzeme Analizi  
C) Model Föyü Analizi  
D) Örne Analizi
4. Kazak kalıbı çizim işleminin ilk adımı aşağıdakilerden hangisidir?  
A) Örgü Ölçüleri hesaplanması  
B) Kalıp Çizim ölçülerinin tespiti  
C) Örgü için Örne talimatlarının saptanması  
D) Model Föyü Analiz İşlemleri
5. Aşağıdakilerden hangisi Sektör Model Föyleri üzerinde yer almaz?  
A) Model çizimi  
B) Modelin Adı  
C) Ürünün bitmiş ölçüleri  
D) Ürünün yaka Ölçüleri

## DEĞERLENDİRME

Cevaplarınızı cevap anahtarıyla karşılaştırınız. Yanlış cevap verdiğiniz ya da cevap verirken tereddüt ettiğiniz sorularla ilgili konuları faaliyete geri dönerek tekrarlayınız. Cevaplarınızın tümü doğru ise bir sonraki modüle geçmek için öğretmeninize başvurunuz.

# CEVAP ANAHTARLARI

## ÖĞRENME FAALİYETİ-1'İN CEVAP ANAHTARI

1	Yanlış
2	Doğru
3	Doğru
4	Yanlış
5	Yanlış

## ÖĞRENME FAALİYETİ-2'NİN CEVAP ANAHTARI

1	Doğru
2	Doğru
3	Yanlış
4	Doğru
5	Yanlış

## MODÜL DEĞERLENDİRME CEVAP ANAHTARI

1	B
2	A
3	B
4	D
5	D

## KAYNAKÇA

- ÖZTÜRK Fatma Eray, **Makine Bilgisi-3**, YA-PA Yayınları, 2004