

T.C.  
MİLLÎ EĞİTİM BAKANLIĞI



# MEGEP

(MESLEKÎ EĞİTİM VE ÖĞRETİM SİSTEMİNİN  
GÜÇLENDİRİLMESİ PROJESİ)

**EL SANATLARI TEKNOLOJİSİ**

**AFYON HALI DESENLERİ**

ANKARA, 2009

Milli Eğitim Bakanlığı tarafından geliştirilen modüller;

- Talim ve Terbiye Kurulu Başkanlığının 02.06.2006 tarih ve 269 sayılı Kararı ile onaylanan, Mesleki ve Teknik Eğitim Okul ve Kurumlarında kademeli olarak yaygınlaştırılan 42 alan ve 192 dala ait çerçeve öğretim programlarında amaçlanan mesleki yeterlikleri kazandırmaya yönelik geliştirilmiş öğretim materyalleridir (Ders Notlarıdır).
- Modüller, bireylere mesleki yeterlik kazandırmak ve bireysel öğrenmeye rehberlik etmek amacıyla öğrenme materyali olarak hazırlanmış, denenmek ve geliştirilmek üzere Mesleki ve Teknik Eğitim Okul ve Kurumlarında uygulanmaya başlanmıştır.
- Modüller teknolojik gelişmelere paralel olarak, amaçlanan yeterliği kazandırmak koşulu ile eğitim öğretim sırasında geliştirilebilir ve yapılması önerilen değişiklikler Bakanlıkta ilgili birime bildirilir.
- Örgün ve yaygın eğitim kurumları, işletmeler ve kendi kendine mesleki yeterlik kazanmak isteyen bireyler modüllere internet üzerinden ulaşılabilirler.
- Basılmış modüller, eğitim kurumlarında öğrencilere ücretsiz olarak dağıtılır.
- Modüller hiçbir şekilde ticari amaçla kullanılamaz ve ücret karşılığında satılamaz.

# İÇİNDEKİLER

AÇIKLAMALAR .....	ii
GİRİŞ .....	1
ÖĞRENME FAALİYETİ-1 .....	3
1. AFYON HALISI .....	3
1.1. Özellikleri .....	4
1.2. Halılarının Ülkemizdeki Yeri ve Önemi .....	5
1.3. Afyon Halılarının Dünyadaki Yeri ve Önemi .....	5
1.4. Afyon Halılarının Ülke Ekonomisine Katkıları .....	5
UYGULAMA FAALİYETİ .....	7
ÖLÇME VE DEĞERLENDİRME .....	8
ÖĞRENME FAALİYETİ-2 .....	9
2.1. Afyon halısında Kullanılan Renkler .....	9
UYGULAMA FAALİYETLERİ .....	11
ÖLÇME VE DEĞERLENDİRME .....	12
ÖĞRENME FAALİYETİ-3 .....	13
3. AFYON HALISININ DESEN ÖZELLİKLERİ .....	13
3.1. Afyon Halısında Kullanılan Desenler .....	14
UYGULAMA FAALİYETLERİ .....	20
ÖLÇME VE DEĞERLENDİRME .....	22
MODÜL DEĞERLENDİRME .....	23
CEVAP ANAHTARLARI .....	26
KAYNAKÇA .....	27

# AÇIKLAMALAR

<b>KOD</b>	<b>215ESB435</b>
<b>ALAN</b>	<b>El Sanatları Teknolojisi</b>
<b>DAL/MESLEK</b>	<b>El Dokuma-Halı Desinatörlüğü</b>
<b>MODÜLÜN ADI</b>	<b>Afyon Halı Desenleri</b>
<b>MODÜLÜN TANIMI</b>	Uygun ortam ve araç gereç hazırlığında tekniğine uygun Afyon halı desenlerinin çizimini yapabileceğiniz öğrenme materyalidir.
<b>SÜRE</b>	40/32+ (+) NOT: Yeterliği kazandırmak için ders saatinin gerektirdiği kadar süre belirlenerek uygulanır.
<b>ÖN KOŞUL</b>	Halının Kalitesini Hesaplama modülünü almış olmak
<b>YETERLİK</b>	Tekniğine uygun Afyon halı desenlerinin çizimini yapabilme ile ilgili yöntem ve teknikleri öğrenmek
<b>MODÜLÜN AMACI</b>	<b>Genel Amaç</b> Bu modül ile uygun ortam ve araç gereç hazırlandığında tekniğine uygun Afyon halı desenlerinin çizimini yapabileceksiniz. <b>Amaçlar</b> <ol style="list-style-type: none"><li>1. Tekniğe uygun olarak Afyon halısını tanıyacaksınız.</li><li>2. Tekniğe uygun olarak Afyon halısının renklerini belirleyebileceksiniz.</li><li>3. Tekniğe uygun olarak Afyon halısının özelliklerine göre desen çizebileceksiniz.</li></ol>
<b>EĞİTİM ÖĞRETİM ORTAMLARI VE DONANIMLARI</b>	<b>Ortam: Atölye ortamı</b> <b>Donanım:</b> Afyon halı fotoğrafları, Afyon halı desenleri örnekleri, kareli kâğıt, kurşun kalem ve boya kalemleri
<b>ÖLÇME VE DEĞERLENDİRME</b>	Modülün içinde yer alan her faaliyetten sonra verilen ölçme araçları ile kendi kendinizi değerlendireceksiniz. Öğretmen modül sonunda size ölçme aracı (uygulama, soru-cevap) uygulayarak modül uygulamaları ile kazandığınız bilgi ve becerileri ölçerek değerlendirecektir.

# GİRİŞ

## Sevgili Öğrenci,

Yeryüzünün çeşitli bölgelerinde ilkel el dokumalarından başlanarak çok emek ve üstün teknik isteyen dokumaların yapıldığı, müzelerde ve hatta günümüzde bu geleneği sürdüren yerleşim merkezlerinde görülmektedir. Halı, bu dokuma işleri ve eserleri arasında en üst teknik ve yaratma yeteneği isteyen bir sanat eseridir.

Anadolu'da halıcılık köklü geçmişinilmekilmek dokunduğu, atılan her düğümde günümüze geleneklerin taşındığı özgün bir el sanatıdır. Türkiye'deki el dokuması halıların ana maddesini oluşturan yün, hayvancılığın gelişmiş olduğu bölgelerde bol miktarda elde edilir. Halının çözgü ve atkısında kullanılan yün ipliklerin çabuk solmaması için doğal kök boyalar ile işlem görmesi ve sağlamlığı, halının ömrünün uzamasını sağlamıştır. Her santimetre karede atılan düğüm sayısının fazla olması da halının ömrünü uzatan başka bir noktadır. Yüzlerce yıldan beri aksatılmadan sürdürülen bu gelenekler, Türkiye'deki el dokuması halıların değerini daha da artırmıştır.

Afyonkarahisar, el sanatları yönünden zengin bir birikime sahiptir. Özellikle kök boya ile üretilen kilim ve halılarda geleneksel el sanatları birikimi, turizm açısından değer taşımaktadır.

Bu modül ile en eski el sanatlarımızdan biri olan halıcılığın Afyonkarahisar'daki önemini kavrayarak yöreye ait motiflerin çizimini yaparak gelecek nesillere aktarılmasını sağlayacaksınız.



# ÖĞRENME FAALİYETİ-1

## AMAÇ

Bu faaliyette verilecek bilgiler doğrultusunda Afyon halısının tarihi özellikleri, ülkemizdeki ve dünyadaki önemini öğreneceksiniz.

## ARAŞTIRMA

- Afyonkarahisar’da halıların hangi ilçelerde dokunduğunu araştırınız.
- Afyonkarahisar halılarının özelliklerini araştırınız.

## 1. AFYON HALISI

Afyonkarahisar sadece konumu itibariyle önemli bir merkez olmanın yanı sıra, 1800’lü yıllarda el sanatlarıyla da ün kazanmış ve takdir görmüş bir şehirdir. El sanatlarındaki çeşitlilik dikkat çekicidir.

Halı dokumacılığının 1899 yılında Afyonkarahisar’ın önemli bir geçim kaynağı olduğu, yazar ve düşünür Mehmet Ziya Efendi tarafından belirtilmektedir: “16 bin kuruş yardım toplanarak yapılan halı atölyesinde 120 kadar talebe, hüner ve sanat kazanmaktadır. Ancak talebe günden güne arttığından, ikinci bir atölyenin kurulması önemli ölçüde gereklidir. Halı üretiminin artırılması için mevcut kapasitenin genişletilmesi yanında bir boyahane yapımı da şarttır. Bu sanatın gelişmesiyle işsiz kalan bazı kadınlar geçimlerini sağlayacaklardır.”



Resim 1.1: Emirdağ-Örenköy ipek halı

Seccade, yastık, heybe, torba, kur'anlık gibi eşyalar dokunmaktadır. Son yıllarda kooperatifçiler ve Sümerbank aracılığı ile Isparta tipi halı dokumacılığı gelişmiştir. Halkın dokuduğu halılarda kilim motifleri hâkimdir. Ticari amaçlı halılar ise halıcıların verdikleri desenle işlenmektedir. Dazkırı, Dinar, Sandıklı, Emirdağ, Şuhut ve Başmakçı ilçesi ve köylerinde, Taşoluk kasabasında halıcılık bir aile ekonomisi hâline gelmiş, gelir kaynağı olmuştur. Emirdağ'ın ilçesi Örenköy'de ticarî amaçla ipek halı da dokunmaktadır. Dazkırı bölgesinde özel sektöre ait yapağıdan başlayarak, halı dokunması dâhil tüm evleri otantik ortam içinde gösteren halı satış reyonları turistlerin büyük ilgisini çekmektedir (Resim 1.1).

Afyonkarahisar yöresel kilimlerinde olduğu gibi halılarında da çözgü, atkı ve motif ipinde kirmanda eğrilmiş yün kullanılmıştır. Doğal boyalar ile boyanmış ipler günümüze kadar solmadan parlaklıklarını koruyarak gelmiştir. Kimyasal boyaların Anadolu'ya gelmesiyle birlikte Afyonkarahisar da bazı el sanatlarında doğal boyamacılığı bırakmıştır. Oysa 1671 yılında Evliya Çelebi Afyonkarahisar'ı ziyaretinde aldığı notlar arasında burada doğal boyacılığın ünlü olduğundan bahsetmiştir.

Emirdağ dokumalarının malzemesi bundan 40–50 yıl kadar önce tamamen yün idi. Bugün ise daha çok yün ve pamuk kullanılmaktadır. Yün çözgü, pamuk atkı ipi olarak değerlendirilir. Geçimi önemli ölçüde tarım ve hayvancılığa dayalı olan yörede yün, herkesin kendi yetiştirdiği koyunlardan ya da pazardan satın alınmak suretiyle temin edilir.

## 1.1. Özellikleri

Afyonkarahisar'ın Dazkırı ilçesindeki halılar kaba kalite halılar sınıfına girip genelde 35x40, 30x40 kalitelerindedir. Halının ipleri el eğirmesi (kirman) olduğundan halının kalitesi ipi eğiren kişiye göre değişir. Dokuma özelliği yönünden desenler gayet düzenlidir. Halının ebatlarına ve ipin kalınlık incelik ayarına göre tek atkı veya çift atkı kullanılmaktadır. Halının hav yüksekliği 4–5 cm'dir. Türkiye'nin hiçbir bölgesinde devamı sağlanamayan kök boya ve el eğirmesi dokunan halılar, 150–200 yıl önceki malzeme özelliklerini korumuştur. Çok zahmetli olduğu hâlde halk sırf geleceklerini ve kaliteli halı imajını yıkmamak için çok büyük zahmetlere katlanmış, kök boya ve el eğirmesini en iyi şekilde uygulamıştır. Halk bu ipi hiçbir döküm veya yazılı kaynaktan elde etmemiştir. Bu ip tamamı ile atalarından, ninelerinden, dedelerinden, baba ve annelerinden nesilden nesile gelmiştir. Hangi imalatçıya sorulsa: “Anne ve babamdan öğrendim” demektedir. Ayrıca yörede büyük bir yardımlaşma vardır. Herkes bildiklerini ortaya koymuş ve en iyiyi, en güzeli bulma arayışına girilmiş ve bunda muvaffak olunmuştur. Yörede dokunan halıların yünleri, yine yörede beslenen koyunlardan elde edilmektedir. Yün bildiğimiz “ Akkoyun “ olarak adlandırdığımız koyun cinsinden elde edilmekte, böylece yöredeki koyun besleyenlerin de yününü değerlendirme imkânı doğmaktadır.

Yörenin mera durumu iyi olduğundan koyunlardan elde edilen yünün kalitesi de hayli yüksektir. Çözgü, atkı ve ilmelik ip, el ayarı kırık, kirman gibi ilkel araçlarla fabrika ayarında yapılmakta, iplerde kesinlikle gereğinden fazla incelik veya kalınlık görülmemektedir. Yörede çok eski yıllardan beri süregelen 2,5 numara ilmelik ip geleneği bozulmamıştır. Malzemenin kaliteli olmasına rağmen halının kalitesinin kaba kalite olduğu



görülmektedir. Ahşap tezgâhlarda dokuma yapılmakta olup; yeni metal tezgâh uygulaması yapılmaktadır.

## **1.2. Halılarının Ülkemizdeki Yeri ve Önemi**

Dazkırı İlçesinde tüm alanlarda olduğu gibi kültürel alanda da hızlı bir gelişmenin içine girilmiştir. İlçenin kalkınması için küçük el sanatlarına önem verilmiş ve var olanı tespit ve yaşatmaya yönelik çalışmalar başlatılmıştır. İlçede el sanatları kadınların halıcılıkla uğraşmaları, erkeklerin ise Siirt battaniyelerini üretmeleriyle ivme kazanmıştır. Özellikle halıcılık, dönemin yöneticileri tarafından bilerek başlatılmış ve devlet, halıcılığa kredi desteği vermiştir.

Eski Dazkırı halılarında kullanılan Gördes düğümü yeni Dazkırı halılarında da kullanılmaktadır. Eski halılarda olduğu gibi bugünkü halılarda her ilmek sırası arasında genellikle iki atkı ipi bulunmaktadır. Eskiden Dazkırı halılarının kompozisyonunu daha çok geometrik motiflerin oluşturduğu görülmekte idi. Sonraları bu geometrik düzenlemenin içine geometrikleştirilmiş bitkisel motifler de girmeye başladı. Yani zamanla eski desen anlayışında yozlaşmalar oldu. Bugün dokunan halıların genel kompozisyonunu ise geometrik şekil ile stilize edilmiş veya geometrik bir şekilde yaprak ve çiçek motifleri oluşturur. Yörede halı dokuyan kişilerin genelde yetenekli olması ve bu işe gönül vermeleri nedeniyle halılarda hata oranı çok azdır. Halk Eğitimi Merkezi Müdürlüğü aracılığıyla açılan halı dokuma kursları sayesinde halıcılık ve halı dokumacılığı daha bilinçli yapılmakta ve dokuyucular eğitilmiş olarak halıcılığı yaşatmaktadır. Buna bağlı olarak da dokunan halılar çok muhteşem ve kaliteli halılardır. Bu yüzden Dazkırı halısı piyasada aranan ve tüketiciler tarafından tutulan bir halı özelliği kazanmış durumdadır.

## **1.3. Afyon Halılarının Dünyadaki Yeri ve Önemi**

Afyon'un Dazkırı İlçesinde her biri 2.5 yılda dokunan ipek halılar, 25 bin eurodan alıcı buluyor. Dazkırı'daki halı atölyelerindeki tezgâhlarda, birbirinden değerli halıları dokuyanlar arasında erkekler de bulunuyor. Dokuması aylar alan ve büyük sabır gerektiren halılar, tamamlandığında ise yüksek fiyatlara alıcı bulabiliyor.

2.5 yılda dokunabilen 5.5 metre karelik bir halının fiyatı ise 25 bin euroya (yaklaşık 41 milyar 500 milyon lira) ulaşıyor. İlçede faal olarak 5 halı atölyesi var. İpek halının işçiliği diğer halılara göre 10–15 kat daha fazla ve zor. Normal halılarda 1 santimetrede 50 düğüm, ipek halıda ise 500 düğüm bulunmaktadır. İpek halının kalınlığı da 1 santimetreden azdır. Bu kadar emekle üretilen bir halının fiyatı da elbette biraz pahalı olmaktadır.

## **1.4. Afyon Halılarının Ülke Ekonomisine Katkıları**

Kilim ve halıcılıkta Afyonkarahisar, geleneksel olarak zengin bir birikime sahiptir. İl, kök boya ile üretilen kilim ve halılarda oldukça gelişmiş ve uzmanlaşmıştır. Nitekim Afyonkarahisar'da üretilen bu tür el sanatları ürünlerine yerli ve yabancı turistlerin yoğun ilgisi vardır. Mevcut durumda yöre ekonomisine döviz getirerek canlılık katan bu sektör,

alternatif pazar arařtırmaları ile beraber, ürün tasarımı ve deseninde oluşturulacak çeřitlilikler ve yeniliklerle daha da gelişebilecektir.

Dazkırı İlçesinde halı dokumacılığı belli yerlerde yerleşik olarak dokuma tezgâhları ve ev tezgâhlarında yapılmakta, dokumacılık ilçe turizm ve ekonomisinde önemli yer tutmaktadır.

İlçe içerisinde geçen karayolu ağı üzerinde perakende satışı yönelik halı-kilim satış mağazaları bulunmaktadır.

## UYGULAMA FAALİYETİ

Aşağıdaki uygulamaları yapınız.

İşlem Basamakları	Öneriler
➤ Yapacağınız işlem için atölye ortamını hazırlayınız.	➤ Aydınlık bir ortam sağlayınız. ➤ Temiz ve düzgün bir atölye ortamı hazırlayınız.
➤ Afyon halılarından yapılmış örnekler, çekilmiş fotoğraflar ve motifleri hazırlayınız.	➤ Fotoğraf ve resimlerin yöresel özellikleri göstermesine özen gösteriniz.
➤ Diğer yörelerle olan benzerlikler üzerinde arkadaşlarınızla tartışınız.	➤ Farklı yörelere ait halı desenleri ile karşılaştırınız.

## ÖLÇME VE DEĞERLENDİRME

Aşağıdaki sorular; doğru ve yanlış olarak hazırlanmıştır. Verilen ifadeye göre parantez içine doğru ise “D”, yanlış ise “Y” yazınız.

1. ( ) Dazkırı ilçesindeki halılar kaba kalite halılar sınıfına girip genelde 35x50, 40x50 kalitelerindedir.
2. ( ) Halının hav yüksekliği 4-5 cm’dir.
3. ( ) Afyonkarahisar yöresel kilimlerinde olduğu gibi halılarında da çözgü, atkı ve motif ipinde kirmanda eğrilmiş yün kullanılmıştır.
4. ( ) Afyon halılarında dokuma özelliği yönünden desenler gayet düzenlidir.
5. ( ) Türkiye’nin hiçbir bölgesinde devamı sağlanamayan kök boyalı, el eğirmesi yünle dokunan halılar, 250–300 yıl önceki malzeme özelliklerini korumuştur.

### DEĞERLENDİRME

Cevaplarınızı cevap anahtarıyla karşılaştırınız ve doğru cevap sayınızı belirleyerek kendinizi değerlendiriniz. Yanlış cevapladığınız konularla ilgili öğrenme faaliyetlerini tekrarlayınız. Tamamı doğru ise diğer faaliyete geçiniz.

# ÖĞRENME FAALİYETİ-2

## AMAÇ

Bu faaliyette verilecek bilgi ve kazandırılacak beceriler doğrultusunda Afyon halılarında kullanılan renkleri öğrenip hazırlayacağınız desenlerde kullanabileceksiniz.

## ARAŞTIRMA

- Afyon halılarında kullanılan renkleri araştırınız.
- Kullanılan renklerin nasıl elde edildiğini araştırınız. Edinmiş olduğunuz bilgileri sınıfta arkadaşlarınızla paylaşınız.

## 2. AFYON HALISININ RENK ÖZELLİKLERİ

### 2.1. Afyon halısında Kullanılan Renkler

Dazkırı halısında kırmızı, beyaz, turuncu, lacivert ve camgöbeği renkleri kullanılmıştır. Zeminde kiremit kırmızısı, beyaz, lacivert; bordürde ise yine kiremit kırmızısı, siyah, beyaz, açık yeşil; sedeflerde ise ceviz yeşili, beyaz, lacivert, açık mavi tonları kullanılmıştır (Resim 2.1).

Kilim kısmında ipliklerin rengi kırmızı, mavi, ceviz yeşilidir. Halıda bazen sedeflerin rengi ile zeminin rengi aynı tutulmuştur.



Resim 2.1: Afyon halı örneği

Yörede kimyasal boya kullanılmayıp sadece lacivert renk elde edilmek amacıyla “indigo” denilen ithal boya maddesi kullanılmakta diğer bütün renkler doğadaki bitki kökü, bitki, yaprak ve çiçeklerden elde edilmektedir. Palamut kabuğundan sarı, tavşanaktan

(Ladengiller familyasından; İç Anadolu ve sahil bölgelerinde yetişen, kış aylarında yaprak dökmeyen, yeşil bodur bir çalıdır. Yaprakları karşılıklı dizilmiştir. Çiçekleri büyük, beyaz veya pembe renklidir.) sarının tonları, ceviz kabuğundan kahverengi, bitki kökünden kökal, efelek kökünden sarı, soğan kabuğundan açık kırmızı, çaydan kirli beyaz, meşe elmasından koyu yeşil, boyalık otundan turuncu ve kahverengi elde edilir (Resim 2.2).



**Resim 2.2: Tavşanaktan otu**

## UYGULAMA FAALİYETİ

Aşağıdaki uygulamaları yapınız.

İşlem Basamakları	Öneriler
➤ Yapacağınız işlem için atölye ortamını hazırlayınız.	➤ Aydınlık bir ortam sağlayınız. ➤ Temiz ve düzgün bir atölye ortamı hazırlayınız.
➤ Afyon halısında kullanılan renkleri inceleyebileceğiniz örnekleri (çekilmiş fotoğraflar, daha önceden yapılmış örnekler vb.) hazırlayınız.	➤ İnceleyeceğiniz örneklerin yöresel özelliği yansıtmasına özen gösteriniz.
➤ Boya kalemlerini hazırlayınız.	➤ Boyaları seçerken yöresel özelliğe uygun renkler seçmeye özen gösteriniz.

## ÖLÇME VE DEĞERLENDİRME

Aşağıdaki sorular; doğru ve yanlış olarak hazırlanmıştır. Verilen ifadeye göre parantez içine doğru ise “D”, yanlış ise “Y” yazınız.

1. ( ) Dazkırı halısında (Resim 2.1) kırmızı, beyaz, turuncu, lacivert ve cam göbeği rengi kullanılmıştır.
2. ( ) Afyon yöresinde sadece kimyasal boya kullanılır.
3. ( ) Afyon halılarında lacivert renk elde etmek amacıyla “indigo” denilen ithal boya maddesi kullanılır.
4. ( ) Palamut kabuğundan sarı elde edilir.
5. ( ) Soğan kabuğundan kahverengi ve tonları elde edilir.
6. ( ) Meşe elmasından koyu yeşil elde edilir.
7. ( ) Boyalık otundan açık kırmızı rengi elde edilir.

### DEĞERLENDİRME

Cevaplarınızı cevap anahtarıyla karşılaştırınız ve doğru cevap sayınızı belirleyerek kendinizi değerlendiriniz. Yanlış cevapladığınız konularla ilgili öğrenme faaliyetlerini tekrarlayınız. Tamamı doğru ise diğer faaliyete geçiniz.



# ÖĞRENME FAALİYETİ-3

## AMAÇ

Bu faaliyette verilecek bilgi ve kazandırılacak beceriler doğrultusunda aydınlık temiz ortam sağlandığında Afyon halılarında kullanılan desenleri öğrenerek tekniğine uygun desen çizimi yapabileceksiniz.

## ARAŞTIRMA

- Afyon halılarında kullanılan desenler konusunda internet ortamı ve basılı kaynaklardan kaynak taraması yapınız.
- Afyon yöresinde kullanılan halı desenleri ile diğer yörelerdeki desenler arasındaki farklılıkları araştırınız. Edindiğiniz bilgileri sınıfta arkadaşlarınızla paylaşınız.

## 3. AFYON HALISININ DESEN ÖZELLİKLERİ

Yapılması istenen halının daha önceden düşünülerek kalitesine uygun olarak çizilmiş, milimetrik kareli kâğıtların renkli plan şeklinde hazırlanmış resimlerine desen denir.

Kareli kâğıtlar üzerinde her küçük kare, halıda bir düğümdür. 1 dm<sup>2</sup> ye atılan düğüm sayısı halının kalitesini gösterir. Çeşitli yörelerdeki gelenek, sosyal ve kültür farklılıkları, halı sanatına desen yönünden çeşitlilik kazandırmıştır.



Resim 3.1: Dazkırı halısı

Afyon halılarında merdiven şeklinde yapılan figürler ilahi duyguyu anlatmak amacıyla Allah'a doğru yürüyüşü simgelemektedir. Halıyı dokuyan kişi kuşu sevdiği için kuş figürünü, abdest aldığı ibriğini, kullandığı tüfeğini, sevgiliye mektup yazdığı kalemini figür olarak kullanmıştır. Kısacası hayatına giren ve kullandığı malzemeleri figür olarak halıya ilmek ilmek işlemiştir.

Dazkırı halısı genelde köşe göbekli halılardır; üzerindeki motifler Türkiye'nin hiçbir yöresinin özelliklerini taşımamaktadır. Fakat diğer yörelerin etkisi altında kalmıştır. Mesela Dazkırı halısında kullanılan iki veya üç göbekli bir zemin türü Gördes ve Milas'ta kullanılmıştır. İnsanı kötülüklerden koruyan anlamına gelen Dazkırı halısındaki el motifi Bergama (Kozak) ve Milas halılarında görülmektedir.

### 3.1. Afyon Halısında Kullanılan Desenler

Emirdağ dokumalarında motifler, ezbere veya daha önceden dokunmuş örneklere bakılarak dokunur. Milimetrik kâğıtlara çizilmiş motifler bilinmez ve kullanılmaz. Motifler, halk arasında "Saç bağı, kurbağacık, mindal, dikkulak, koçboynuzu, kaynak, eli belinde" olarak isimlendirilir. Dokuyucuların çeşitli benzetmelerle isimlendirdiği motiflerden birçoğunun; Selçuk name, Hüner name ve Divân-ı Lügat-it Türk'te gösterilen Oğuz Boylarının damgaları olduğu görülür (Resim 3.2).



Resim 3.2: Emirdağ halısı

Dazkırı halıları motif özelliklerini doğadan almaktadır. Dazkırı halısının deseni ilk önceleri model kâğıdı olmadığından hayali olarak halıya aktarılmış ve bu nesilden nesile sürüp gelmiştir. Yörede yaşayan insanlar bu halılara kendileri isimler koymuşlardır: kazayağı, çarklı, kalemlı, kuşlu, cepli, ısıranlı, cıngıllı vb. Genelde bir ana bordür küçük sedef çevresini çevrelemektedir. Yörede ana bordüre "tüfekli su" veya "büyük su"; sedeflere ise "menderes" veya "küçük su" denilmektedir (Resim 3.3).



**Resim 3.3: Dazkırı halısı**

Dazkırı’da halının motiflerinde büyük bir sadelik görülmektedir. Bitki ve hayvan motifleri halıya yansıtılmıştır. Yörede motif olarak kesinlikle bir arayış içine girilmemiş, geçmişte kullanılan motifler geçerliliğini sürdürmüştür. Böylelikle bu halılar nadide halılar arasına girmiştir.

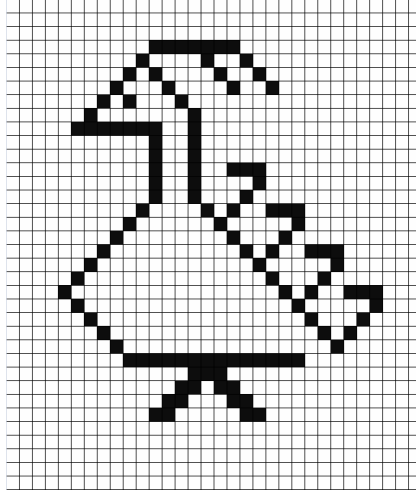
Ana bordürde ise tüfek ve tüfek namlusuna benzer motifler olduğundan ana bordüre “Tüfek namlusu” da denmektedir. Yörede zemin sedefi genellikle değişmekle beraber, bordürdeki motifler aynı kalmıştır. Yörede en çok tutulan halılardan birisi de kalemlı halı adıyla anılan halı çeşididir. Zeminde mihraplar içerisinde yedi veya sekizerlik düzineler hâlinde kalem şeklinde motifler bulunduğundan “kalemlı halı” adını almıştır. Gruplaşmış kalem şekilleri büyük bir mihrabın içerisindeki bordür ve sedeflerde rapor motifler kullanılmış, motifler zeminde büyük değişiklikler göstermiştir. Bir de yörede “kuşlu halı” bulunmaktadır. Zeminin her tarafında bordür olmaksızın rapor hâlinde kuş motifleri hâkimdir. Kuş motifleri tamamıyla ideal hâlinde olup kesinlikle başka bir üslup kullanılmamıştır. Kalemlı halıda ise zaman zaman geometrik desenlere rastlanmıştır.

Çarklı halı dediğimiz halı tipinde ise halının tam ortasında Çarka benzer bir motifin bulunduğu görülmektedir. Bu çarkın içerisinde ise haç şeklindeki kancalı motiflere rastlanır. Çark motifinin kontörünü çiçek motifleri süslemektedir. Bu tip halı motifi madalyonlu halıyı da andırmaktadır. Çarklı halının en büyük özelliklerinden birisi de halının dört köşesinde bulunan ibrik motifleridir. İbrik motifi sadece bu halılarda kullanılmıştır. Zemindeki motifler fazla karışık olmayıp gayet net ve sadedir. Halı zeminini baklava dilimi şeklinde mihrap çevrelemektedir. Bu mihrabın kenarları merdiven şeklinde olup halıcılıkta “su yolu” motifi olarak bilinmektedir. Bordürde; genelde çiçek motifleri hâkim olup tekrar eden desenler kullanılmıştır.

Sadece çiçekler üzerinde renk değişikliği yapılarak göze daha hoş görünmesi sağlanmış, aynı motif renk değiştirilerek değişik bir motif gibi gösterilmiştir. Halıda az da olsa kilim motifleri zaman zaman göze çarpmaktadır.

### ➤ Kuş Motifi

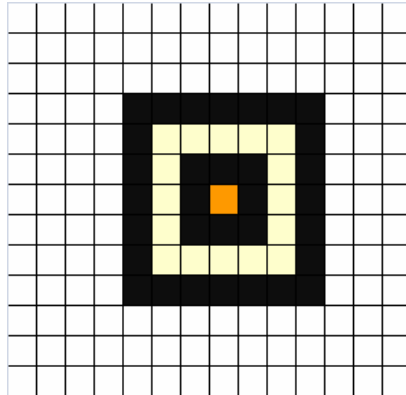
Türk halılarında görülen kuş motifleri çeşitli anlamları ihtiva eder. Baykuş ve kara karga gibi kuşlar kötü şans anlamına geldiği gibi kumru, güvercin ve bülbüller de iyi şans simgeleri için kullanılır. Kuş; mutluluk, keyif ve sevginin sembolüdür. Güç ve kuvveti simgeler. O, Anadolu'da kurulmuş çeşitli yerleşimlerin, imparatorluk sembolüdür. Kuşlar ayrıca ilahi mesajcılara ve uzun bir yaşama işaret eder. Ejderha ile dövmüş Anka kuşu, baharı haber verir ( Şekil 3.1).



Şekil 3.1: Kuş motifi

### ➤ Göz Motifi

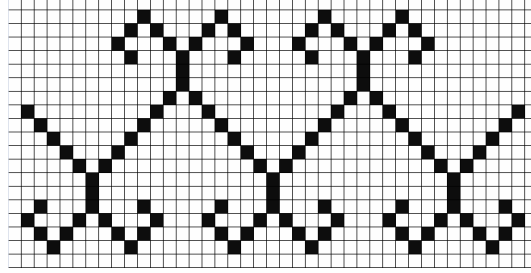
Bazı insanların kötülüğe, zarara, şanssızlığa ve hatta ölüme bile sebep olan güçlü bakışları olduğuna inanılır. Göz motifleri, insan gözünün kem bakışlara karşı en iyi koruyucu olduğu inancından dolayı ortaya çıkarılmıştır (Şekil 3.2).



Şekil 3.2: Göz motifi

➤ **Su Yolu Motifi**

Su yolu, suyun insan hayatındaki önemini vurgular (Şekil 3.3).



Şekil 3.3: Su yolu motifi

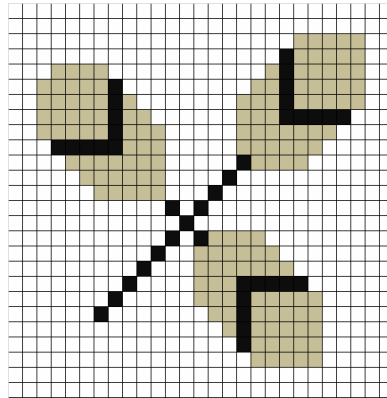
➤ **Çingilli Motif**



Resim 3.4: Çingilli motif

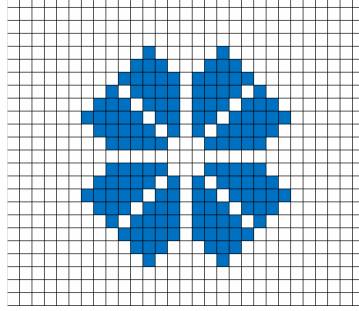
➤ **Yaprak Motifi**

Doğum ve ölümü ifade eder. Düşen yaprak ölümü, filizlenen yaprak da doğumu, sonsuzluğu ifade eder (Şekil 3.4).



Şekil 3.4: Yaprak motifi

➤ **Çiçek Motifi**



Şekil 3.5: Çiçek motifi

➤ **Eli Belinde**

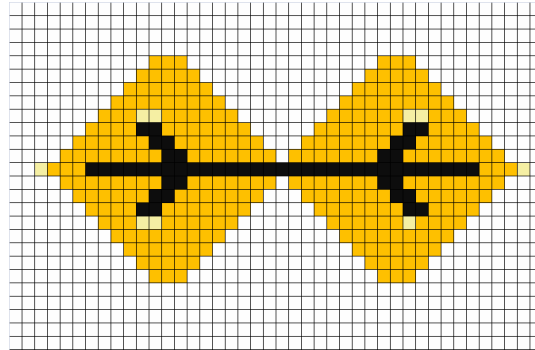
Eli belinde anneliğin, dişiliğin ve verimliliğin sembolüdür (Resim 3.5).



Resim 3.5: Eli belinde motifi

➤ **Şaç Bağı**

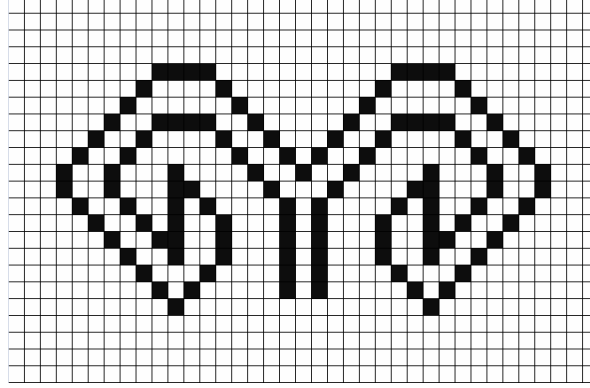
Şaç bağı motifi, evlenmeye olan isteği temsil eder. Eğer bir kadın saçından bir tutamı dokumasında kullanırsa, bu onun ölümsüzlüğe olan arzusunu dille getirir (Şekil 3.6).



Şekil 3.6: Şaç bağı motifi

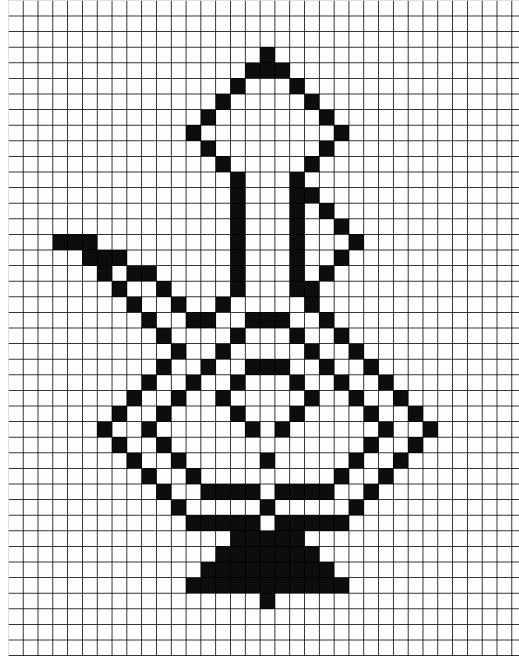
➤ **Koç Boynuzu**

Koç boynuzu Türk halılarında üretkenlik, kahramanlık, güç ve erkeksiliğe alamettir. Bununla birlikte bu simge, bunu dokuyan kişinin mutlu olduğunu ve bunu açıkça belirttiğinin ifadesidir (Şekil 3.7).



Şekil 3.7: Koç boynuzu motifi

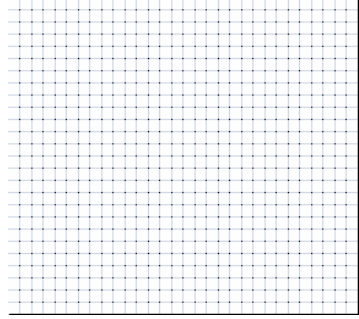
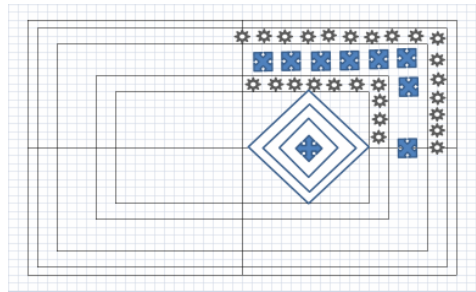
➤ **İbrik**



Şekil 3.8: İbrik motifi

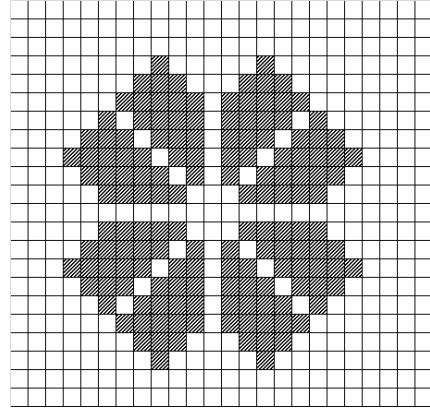
## UYGULAMA FAALİYETİ

Aşağıdaki uygulamaları yapınız.

İşlem Basamakları	Öneriler
<ul style="list-style-type: none"><li>➤ Yapacağınız işlem için aydınlık temiz bir ortam hazırlayınız.</li></ul>	<ul style="list-style-type: none"><li>➤ Aydınlık bir ortam sağlayınız.</li><li>➤ Temiz ve düzgün bir atölye ortamı hazırlayınız.</li></ul>
<ul style="list-style-type: none"><li>➤ Afyon yöresinde kullanılan desen örneklerini hazırlayınız.</li></ul>	<ul style="list-style-type: none"><li>➤ Desen ve renk özelliklerinin tam olarak belirlenmesi için fotoğraf kalitesinin iyi olmasına önem veriniz.</li></ul>
<ul style="list-style-type: none"><li>➤ Kareli kâğıt, kurşun kalem ve boya kalemlerini hazırlayınız</li><li>➤ (Şekil 3.9).</li></ul>	 <p><b>Şekil 3.9: Kareli kâğıt</b></p>
<ul style="list-style-type: none"><li>➤ Hazırlayacağınız desende hangi motifleri kullanacağınızı belirleyiniz.</li></ul>	<ul style="list-style-type: none"><li>➤ Bordür ve göbekte kullanılan yöresel desenleri kullanmaya özen gösteriniz.</li></ul>
<ul style="list-style-type: none"><li>➤ Kareli kâğıt üzerinde desenin bordür ve göbek kısmını belirleyiniz</li><li>➤ (Şekil 3.10).</li></ul>	 <p><b>Şekil 3.10: Bordür ve göbek kısmının çizilerek belirlenmesi</b></p> <ul style="list-style-type: none"><li>➤ Göbek ve bordürlerin genişliğini işaretleyerek motiflerin hatalı yerleşmesini engelleyiniz.</li></ul>



- Afyon halı desenlerinin kullanıldıkları yerlere dikkat ederek motiflerin çizimlerini kareli kâğıda yapınız (Şekil 3.11).



**Şekil 3.11: Kareli kâğıda desen çizimi**

- Kurşun kalem yardımı ile işaretleyerek belirlediğiniz kısma sığacak ebatlarda çizim yapınız.

- Afyon halısında kullanılan renklere dikkat ederek çizdiğiniz deseni boya ile renklendiriniz (Şekil 3.12).



**Şekil 3.12: Renklendirilmiş desen**

- Keçe uçlu kalem ya da kuru boya kalemi yardımı ile renklendiriniz.

## ÖLÇME VE DEĞERLENDİRME

Aşağıdaki soruları dikkatlice okuyarak doğru seçeneği işaretleyiniz.

1. “Yapılması istenen halının, önceden düşünülerek kalitesine uygun olarak çizilmiş, milimetrik kareli kâğıtların renkli plan şeklinde hazırlanmış resimlerine denir”. Bu tanım aşağıdakilerden hangisine aittir?  
A) Halı  
B) Çizim  
C) Desen  
D) Resim
2. Aşağıdakilerden hangisi halının kalitesini gösterir?  
A) Desen  
B) Çözgü ipleri  
C) Atkı ipleri  
D) 1 dm<sup>2</sup> ye atılan düğüm sayısı

Aşağıdaki sorular; doğru ve yanlış olarak hazırlanmıştır. Verilen ifadeye göre parantez içine doğru ise “D”, yanlış ise “Y” yazınız.

3. ( ) Kareli kâğıtlar üzerindeki her küçük kare, halıda bir düğümdür.
4. ( ) Afyon halılarında merdiven şeklinde yapılan figürlerin ilahi duyguyu anlatmak amacıyla Allah’a doğru yürüyüşü simgelediği ifade edilmiştir.
5. ( ) Dazkırı halısı genellikle köşe göbekli halılardır.
6. ( ) Afyon halılarında saç bağı motifi hiç kullanılmamıştır.
7. ( ) Dazkırı halıları motif özelliklerini doğadan almaktadır.

## DEĞERLENDİRME

Cevaplarınızı cevap anahtarıyla karşılaştırınız ve doğru cevap sayınızı belirleyerek kendinizi değerlendiriniz. Yanlış cevapladığınız konularla ilgili öğrenme faaliyetlerini tekrarlayınız. Tamamı doğru ise modül değerlendirmeye geçiniz.

# MODÜL DEĞERLENDİRME

Aşağıdaki soruları dikkatlice okuyarak doğru seçeneği işaretleyiniz.

1. Lacivert renk elde etmek için aşağıdakilerden hangisi kullanılır?  
A) Palamut  
B) İndigo  
C) Tavşanaktan  
D) Meşe elması
2. Koyu yeşil renk elde etmek için aşağıdakilerden hangisi kullanılır?  
A) Palamut  
B) İndigo  
C) Boyalık otu  
D) Meşe elması

**Aşağıdaki sorular; doğru ve yanlış olarak hazırlanmıştır. Verilen ifadeye göre parantez içine doğru ise “D”, yanlış ise “Y” yazınız.**

3. ( ) Dazkırı halısında zemin genelde kiremit kırmızısıdır.
4. ( ) Dazkırı halısının göbek kısmında kökal denilen yeşil, sarı, kırmızı renkleri hâkimdir.
5. ( ) Ceviz kabuğundan kırmızı renk elde edilir.
6. ( ) Kareli kâğıtlar üzerinde her küçük kare, halıda bir düğümdür.
7. ( ) Dazkırı halılarının gazelli, çarklı, kalemli ve bıçaklı gibi modelleri vardır.
8. ( ) Dazkırı halılarında bitki ve geometrik motifler halıya yansıtılmıştır.
9. ( ) Halkın dokuduğu halılarda halıcıların verdiği motifler hâkimdir.
10. ( ) Merdiven şeklinde yapılan figürler Allah’a doğru yürüyüş gibi ilahi bir duyguyu anlatmaktadır.

## DEĞERLENDİRME

Cevaplarınızı cevap anahtarınızla karşılaştırınız. Doğru cevap sayınızı belirleyerek kendinizi değerlendiriniz. Yanlış cevap verdiğiniz ya da tereddüt ettiğiniz sorularla ilgili konuları faaliyete geri dönerek tekrar inceleyiniz.

## UYGULAMALI TEST

Modül ile kazandığınız yeterliği aşağıdaki uygulamayı yaparak değerlendiriniz.

Afyon halı desenlerini inceleyerek ürüne uygun olanını seçip, milimetrik ya da kareli kâğıda yörenin özelliklerini de dikkate alarak çizip renklendiriniz.

### Kullanılacak araç gereçler:

- Desenler
- Yapılmış örnekler
- Halı fotoğrafları
- Kareli ya da milimetrik kâğıt
- Kurşun kalem ve boya kalemleri

Aşağıdaki işlemleri tamamladığınızda Afyon halı desenleme işlemi yapacaksınız.

İşlem Basamakları	Öneriler
➤ Yapacağınız işlem için atölye ortamını hazırlayınız.	➤ Aydınlık bir ortam sağlayınız. ➤ Temiz ve düzgün bir atölye ortamı hazırlayınız.
➤ Afyon halılarından yapılmış örnekler, çekilmiş fotoğraflar ve motifleri hazırlayınız.	➤ Fotoğraf ve resimlerin yöresel özellikleri göstermesine özen gösteriniz.
➤ Afyon halısında kullanılan renkleri inceleyebileceğiniz örnekleri (çekilmiş fotoğraflar, daha önceden yapılmış örnekler vb.) hazırlayınız.	➤ İnceleyeceğiniz örneklerin yöresel özelliği yansıtmasına özen gösteriniz.
➤ Boya kalemlerini hazırlayınız.	➤ Boyaları seçerken yöresel özelliğe uygun renkler seçmeye özen gösteriniz.
➤ Afyon yöresinde kullanılan desen örneklerini hazırlayınız.	➤ Desen ve renk özelliklerinin tam olarak belirlenmesi için fotoğraf kalitesinin iyi olmasına önem veriniz.
➤ Seçtiğiniz desenin yöresel renk özelliklerini dikkate alarak çizimini yapınız.	➤ Çizimde her karenin bir ilmeği ifade ettiğini dikkate alınız.

## KONTROL LİSTESİ

Öğrenme faaliyetlerinde yapmış olduğunuz uygulamaları aşağıdaki işlem basamaklarına göre değerlendiriniz.

Değerlendirme Ölçütleri	Evet	Hayır
1. Yapacağınız işlem için atölye ortamını hazırladınız mı?		
2. Afyon halı fotoğrafları ve modellerini hazırladınız mı?		
3. Yöresel özellikleri dikkate alarak boya kalemlerini hazırladınız mı?		
4. Afyon yöresi desen örneklerini hazırladınız mı?		
5. Yörenin özelliğine göre desen seçimi yapıp, çizdiniz mi?		
6. Yörenin özelliklerini dikkate alarak renklendirme yaptınız mı?		

## DEĞERLENDİRME

Bu, Afyon Halı Desenlerini çizme modülünde kazandığınız davranışlarda işaretlediğiniz “**Evet**”ler kazandığınız becerileri ortaya koyuyor. “Hayır”larınız için modülü tekrar ediniz. Tamamı **Evet** ise bir sonraki modüle geçiniz.

# CEVAP ANAHTARLARI

## ÖĞRENME FAALİYETİ-1'İN CEVAP ANAHTARI

1	Y
2	D
3	D
4	D
5	Y

## ÖĞRENME FAALİYETİ-2'NİN CEVAP ANAHTARI

1	D
2	Y
3	D
4	D
5	Y
6	D
7	Y

## ÖĞRENME FAALİYETİ-3'ÜN CEVAP ANAHTARI

1	C
2	D
3	D
4	D
5	D
6	Y
7	D

## MODÜL DEĞERLENDİRME CEVAP ANAHTARI

1	B
2	D
3	D
4	Y
5	Y
6	D
7	D
8	Y
9	Y
10	D

## KAYNAKÇA

- KÜÇÜKKURT Nihal, **Sempozyum Notları**, 2004.
- <http://www.afyonkulturturizm.gov.tr>
- <http://www.dazkiri.gov.tr>
- <http://www.haber.aku.edu.tr>
- <http://www.sdu.edu.tr/myo/dazkiri>